

## Muestra del Mes

# LA EXPRESIÓN MUSICAL NASCA

Sonia López Trujillo  
Yoshio Cano Inugay

### LAS ANTARAS NASCA\*

**E**l largo camino intelectual y creativo de los pueblos andinos no sólo se manifiesta en sus vestigios arquitectónicos, exquisita alfarería y herramientas de trabajo, sino también en los instrumentos que utilizaron para hacer música o producir cualquier tipo de sonido.

Los diferentes instrumentos hallados y la iconografía cerámica nos han demostrado la relevancia que este pueblo andino dio a la música.

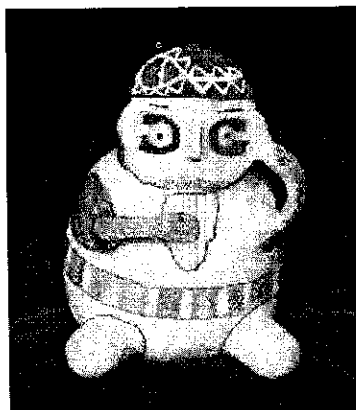
La *antara* (también conocida como *zampoña*, *rondadora*, *siku*, *flauta de pan*, etc.) alcanzó gran difusión en la cultura Nasca. La sofisticada elaboración, utilizando refinados conocimientos de cerámica (moldeado, cocción a distintas temperaturas, etc.), acústica y acabados, sugieren la presencia de un complejo lenguaje musical, así como de técnicos altamente especializados.

Dos modelos de *antaras* caracterizan a los Nasca. El modelo que heredaron de los Paracas, de perfil pteroforme o en forma de ala de ave; y su modelo propio, el cuneiforme, en donde aplican al máximo sus conocimientos técnicos.

#### Antecedentes

Las antaras de cerámica más antiguas son del modelo Paracas, halladas en Cabeza Larga (Ica). Otra, de considerable antigüedad, fue encontrada por el Dr. Julio C. Tello en Wari Kayán (Ica). El modelo Paracas, en su largo proceso de desarrollo, extiende su presencia hasta la Tablada de Lurín.

Siglos más tarde los técnicos nasquenses hacen suyo este modelo. Aplicándole cambios, como el alargamiento



*Botella Nasca con pico y asa puente unida a cabeza escultórica, con pintura externa en blanco, rojo, marrón, anaranjado, gris y crema. Diseño antropomorfo que representa un músico mutilado tocando la antara.*

de los tubos hasta los 40 cm. y la colocación de la embocadura ojival, que caracterizarían su modelo propio. Además, las adoran con iconografía policroma, las pulen y engoban, pero mantienen la forma original de los tubos. Desde la creación del modelo Paracas y su posterior desarrollo con los Nasca transcurren mil años aproximadamente.

Hasta hoy no se han descubierto evidencias que las antaras Nasca continuaran siendo confeccionadas por otras culturas, luego que los Wari dominaran la zona. Las antaras de cerámica desaparecen de la escena andina, alrededor del siglo VII d. C. Muchos años después, la antara evoluciona en algunos pueblos, pero ya sus materiales de construcción eran la caña y los metales preciosos.

\* Queremos agradecer la gentil colaboración del Dr. Francisco Pulgar Vidal y de los señores Octavio Castillo, Alfredo Najarro y Milano Trejo en el análisis musical de las antaras.

## Construcción

La construcción de las antaras se hacía formando los tubos con pequeñas varillas de caña de longitud determinada. Luego, se dejaban secar y se quitaban las varillas. Seguidamente, se moldeaban las embocaduras y se unían los tubos con la misma arcilla. Por último, se formaba el ala y se procedía a la cocción.

## El Diálogo Musical

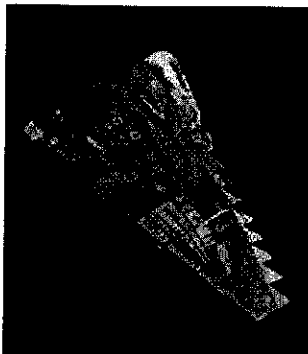
Es una técnica interpretativa consistente en la confección de frases musicales que componen una melodía mediante la alternancia de grupos de sonidos ejecutados por dos instrumentistas; es decir, constituían "unidades bipolares" similares a los actuales sikus altioplánicos. Un dato importante es que las medidas de los tubos de las antaras tienen largos específicos para la confección de una única escala musical entre dos antaras. Uno de los posibles orígenes de este "diálogo", está ligado a la interpretación del instrumento en forma de rito colectivo.

## Antaras Complementarias a la Octava

Estas antaras debieron ser ejecutadas por dos o más instrumentistas. Cada antara tiene la misma cantidad de tubos y la misma escala, con la diferencia que en las más pequeñas, suma una octava más aguda. Según la iconografía estudiada es probable que estos instrumentos colectivos se hayan utilizado en ritos funerarios y ceremonias mágico-religiosas, como lo evidencian los contextos encontrados por Helaine Silverman (1993) y Giuseppe Orefici (1992), en la antigua capital Nasca: Cahuachi.

## ANTARA DECORADA

La antara presenta un largo de 19.8 cm. y 11.5 cm. de ancho. Consta de 7 tubos. Se encuentra reconstruida, pues presenta una fractura en su parte media, con una ligera erosión. Observándose un diseño escalonado en uno de sus lados.



Antara decorada Nasca.

Presenta decoración con pintado externo, en anaranjado, negro, crema, guinda, blanco y marrón.

La característica más resaltante de esta antara es que posee diseños diferentes en ambas caras, que guardan relación.

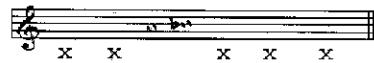
### Cara-1

Es una iconografía que muestra un personaje mitológico denominado "gato demonio", llamado así por su amplia nariguera, intencionalmente desarrollada por los laterales en forma de bigotes, que cubren totalmente la parte inferior de la cara. Lleva también un tocado en la frente, del cual emergen el cuello y la cabeza de un ave. Se observan las extremidades posteriores y a modo de cola, una figura que representaría una cabeza trofeo. Sus extremidades superiores sólo son apreciables parcialmente, sin embargo parecen proyectarse a la otra cara de la antara. El personaje mítico parece estar en actitud de vuelo.

### Cara 2

En esta cara se observan dos cabezas trofeo, que presentan las órbitas de los ojos hacia arriba, característica de la iconografía Nasca. También se observa que de cada cabeza emerge una línea, y que serían las sogas con las cuales se sujetan las cabezas trofeo. La prolongación del cabello hacia atrás sugiere que están siendo transportadas en el aire, lo que tendría directa relación con el personaje de la cara anterior.

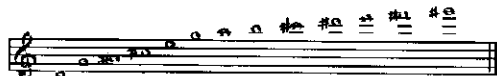
Su notación musical<sup>1</sup> es la siguiente:



## ANTARA COMPLETA

En las colecciones del Museo de Arqueología y Antropología de San Marcos se encuentran diversos instrumentos musicales, destacando por su estado de conservación una antara de 25.7 cm. de largo y 15.7 cm. de ancho. Se encuentra completa y en buen estado. Consta de 13 tubos y es de color rojo con filo negro en la embocadura.

Esta antara presenta la siguiente notación<sup>1</sup>:



<sup>1</sup> La afinación de las antaras fue analizada con un tonómetro BOSS chromatic tuner TU-12 Digital processing