

RESULTADOS

CARACTERISTICAS CLINICAS

Antecedentes

El antecedente materno de DMT2 se presentó en mayor porcentaje y significativamente en la población femenina (38.5%, p 0.02) y en la población menor de 40 años (50%, p 0.05) mientras que sólo estuvo presente en 17.7% de la población masculina y en 24% de la población mayor de 40 años. Por el contrario el antecedente paterno de DMT2 tuvo una presentación similar en toda la población (femenino 13.5% vs. masculino 12.9% y 14.3% población menor de 40 años y 13% población mayor de 40 años).

Un 28.8% de la población femenina presentó el antecedente de macrosomía fetal sin diferencia significativa para la edad (25% menores de 40 años y 29.5% mayores de 40 años).

IMC y circunferencia abdominal

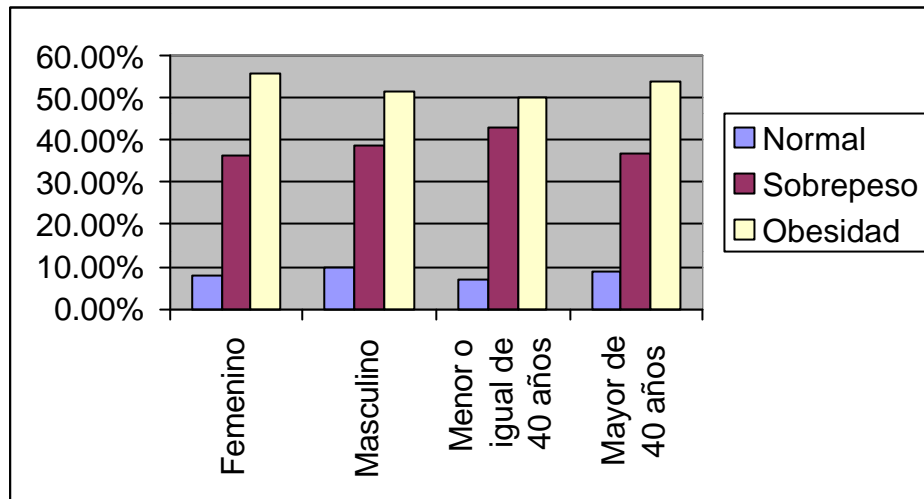
Más del 50% de la población con debut de DMT2 presentó un IMC en rangos de obesidad, afectando más a la población femenina que a la masculina (55.8% vs. 51.6%) y a la población mayor de 40 años más que a la menor de 40 años (54% vs. 50%); asimismo el sobrepeso se presentó tanto en la población masculina como en la femenina (38.7% vs. 36.5%) y en mayor porcentaje en la población menor de 40 años que en la mayor de 40 años (42.9% vs. 37%) (**GRAFICO 1**).

La obesidad abdominal fue significativamente representada por la población femenina (85.4%, p 0.001), sin mayor trascendencia para la edad (61.5% menores de 40 años vs. 62.8% mayores de 40 años) (**GRAFICO 2**).

Presión arterial

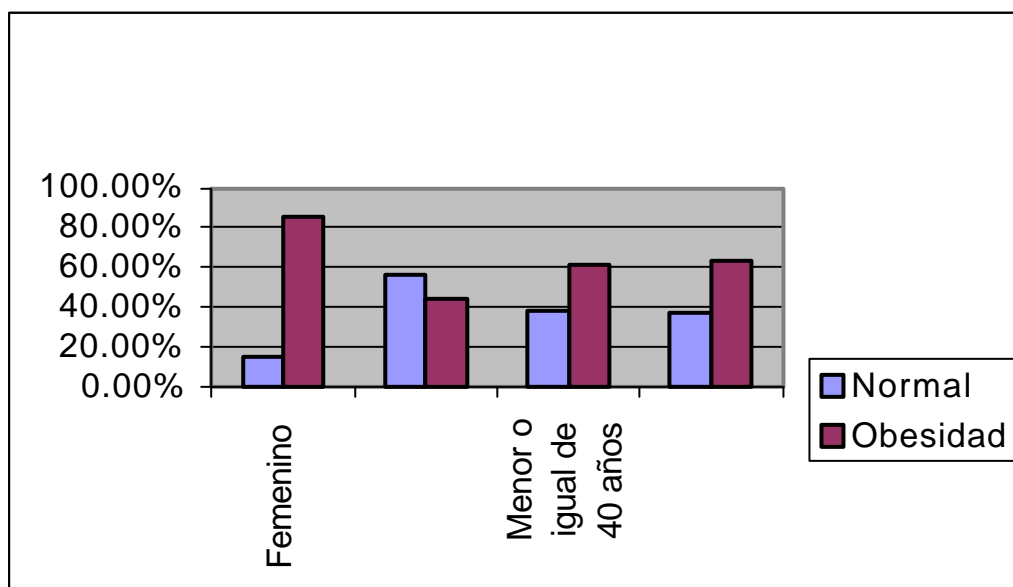
Después de ser evaluados la PAS y la PAD se encontró que la prehipertensión fue la variación predominante en toda la población sin mayor diferencia para la edad y sexo. La HTA1 y la HTA2 se presentaron principalmente en la población mayor de 40 años, pero cuando solo se tomó en cuenta a la PAD la HTA1 también se presentó en la población menor de 40 años, siendo similar para ambos sexos. Además la población femenina y menor de 40 años tuvieron los más altos porcentajes dentro de los rangos de normalidad (**GRAFICOS 3 y 4**).

GRAFICO N° 1. SOBREPESO Y OBESIDAD POR IMC SEGUN SEXO Y EDAD EN LOS PACIENTES CON DEBUT DE DIABETES MELLITUS TIPO 2 DEL SERVICIO DE ENDOCRINOLOGIA Y ENFERMEDADES METABOLICAS HOSPITAL CENTRAL PNP, ABRIL 2003 – ABRIL 2004



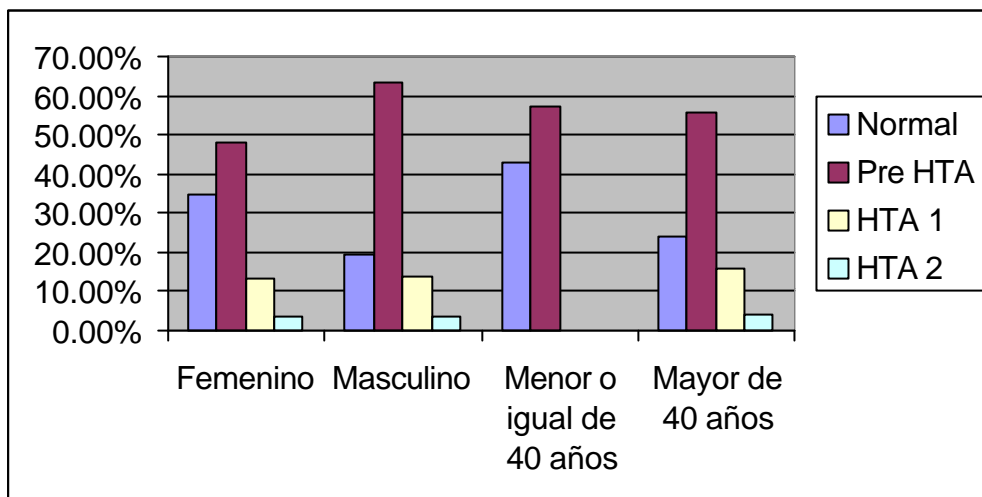
IMC:Normal: 20 – 24.9 kg/m² Sobrepeso: >24.9-29.9 kg/m² Obesidad: > 29.9 kg/m²

GRAFICO N° 2. OBESIDAD ABDOMINAL SEGUN SEXO Y EDAD EN LOS PACIENTES CON DEBUT DE DIABETES MELLITUS TIPO 2 DEL SERVICIO DE ENDOCRINOLOGIA Y ENFERMEDADES METABOLICAS HOSPITAL CENTRAL PNP, ABRIL 2003 – ABRIL 2004



OBESIDAD ABDOMINAL: Masculino: CA 102 cm, Femenino: CA 88 cm.

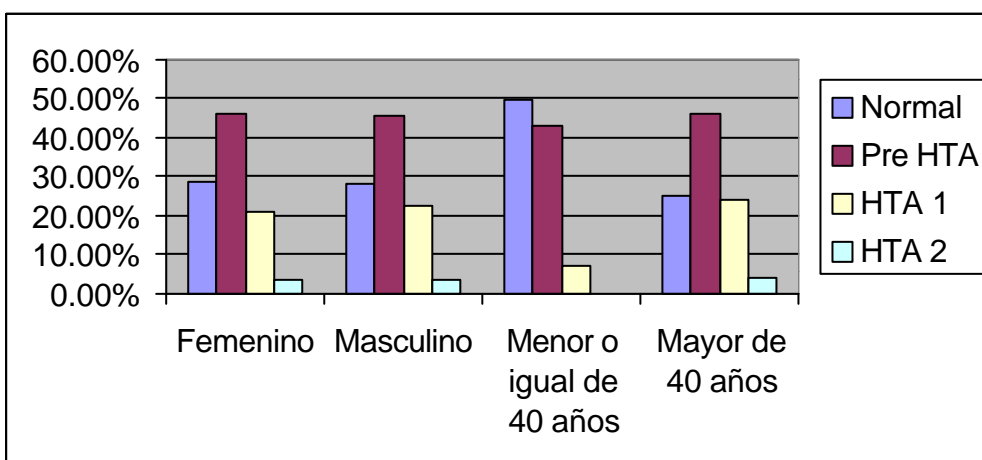
GRAFICO N° 3. VARIACION DE LA PRESION ARTERIAL SISTOLICA SEGUN SEXO Y EDAD EN PACIENTES CON DEBUT DE DIABETES MELLITUS TIPO 2 DEL SERVICIO DE ENDOCRINOLOGIA Y ENFERMEDADES METABOLICAS HOSPITAL CENTRAL PNP, ABRIL 2003 – ABRIL 2004



PAS:

Normal: <120 mmHg, **PreHTA:** 120-139 mmHg, **HTA 1:** 140-159 mmHg, **HTA 2:** >160 mmHg

GRAFICO N° 4. VARIACION DE LA PRESION ARTERIAL DIASTOLICA SEGUN SEXO Y EDAD EN PACIENTES CON DEBUT DE DIABETES MELLITUS TIPO 2 DEL SERVICIO DE ENDOCRINOLOGIA Y ENFERMEDADES METABOLICAS HOSPITAL CENTRAL PNP, ABRIL 2003 – ABRIL 2004



PAD:

Normal: <80 mmHg, **PreHTA:** 80-89 mmHg, **HTA 1:** 90-99 mmHg, **HTA 2:** >100 mmHg

CARACTERÍSTICAS BIOQUÍMICAS

Glicemia

El valor de glicemia en el debut fue de 209.85 ± 102.51 mg/dl para la población femenina y de 261.97 ± 107.87 mg/dl para la población masculina sin diferencia significativa.

Perfil lipídico

La variación del colesterol total (CT) en un rango deseable (<200 mg/dl) se presentó en mayor porcentaje en la población femenina más que en la masculina (40% vs. 23.5%), lo mismo sucedió en la población menor de 40 años con respecto a la población mayor de 40 años (50% vs. 27.8%); los rangos normal alto (200-239mg/dl) y alto (≥ 240 mg/dl) predominó en la población masculina con respecto a la femenina (41.2% y 35.3 % vs. 37.5% y 22.5% respectivamente) y en la población mayor de 40 años con respecto a la población menor de 40 años (40.5% y 31.6% vs. 33.3% y 16.7% respectivamente) (**GRAFICO 5**).

Con respecto a los niveles de LDL se obtuvo un nivel óptimo (<100 mg/dl) en la población femenina (31.3%) más que en la masculina (23.1%) y en la población menor de 40 años (50%) que en la población mayor de 40 años (23%); el nivel casi óptimo (100-129mg/dl) fue mayor en la población femenina que en la masculina (31.3% vs. 25.6%) y fue mayor en la población menor de 40 años que en la mayor de 40 años (40% vs. 26.2%) ; el nivel normal alto (130-159mg/dl) fue mayor en la población femenina que en la masculina (25% vs. 20.5%) y fue menor en la población menor de 40 años que en la mayor de 40 años (10% vs. 24.6%); los niveles alto (160-189mg/dl) y muy alto (>190 mg/dl) fueron mayores en la población masculina (20.55 y 10.3% respectivamente) que en la femenina (9.4% y 3.1% respectivamente), estos niveles solamente se presentaron en la población mayor de 40 años y no en la población menor de 40 años(**GRAFICO 6**).

Los niveles bajos de HDL se presentaron en el 35.9% de la población masculina y en un 18.2% de la población femenina, asimismo en 18.2% de la población menor de 40 años vs. un 29.5% de la población mayor de 40 años (**GRAFICO 7**).

Los triglicéridos tuvieron niveles altos en 71.8% de la población femenina vs. 63.8% de la masculina y en 58.3% de la población menor de 40 años vs. 68,9% de la población mayor de 40 años (**GRAFICO 8**).

GRAFICO N° 5. VARIACION DEL COLESTEROL TOTAL SEGUN SEXO Y EDAD EN LOS PACIENTES CON DEBUT DE DIABETES MELLITUS TIPO 2 DEL SERVICIO DE ENDOCRINOLOGIA Y ENFERMEDADES METABOLICAS HOSPITAL CENTRAL PNP, ABRIL 2003 – ABRIL 2004

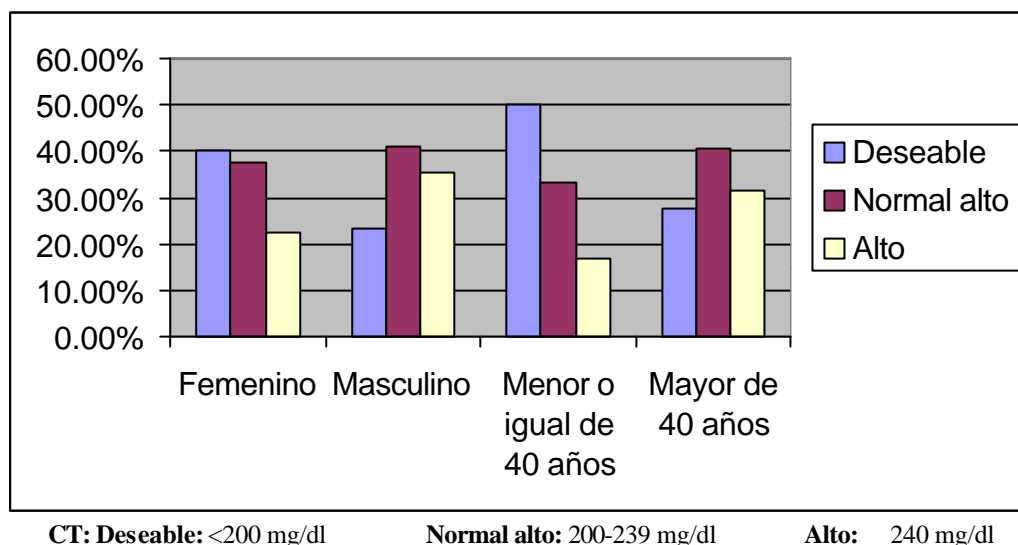


GRAFICO N° 6. VARIACION DEL LDL SEGUN SEXO Y EDAD EN PACIENTES CON DEBUT DE DIABETES MELLITUS TIPO 2 DEL SERVICIO DE ENDOCRINOLOGIA Y ENFERMEDADES METABOLICAS HOSPITAL CENTRAL PNP, ABRIL 2003 – ABRIL 2004

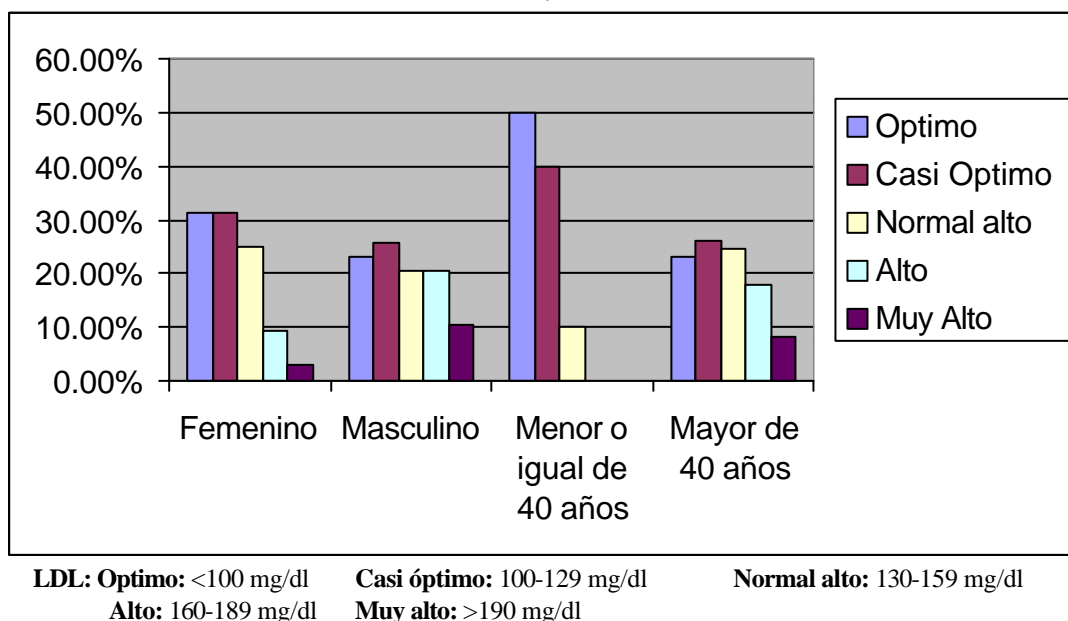
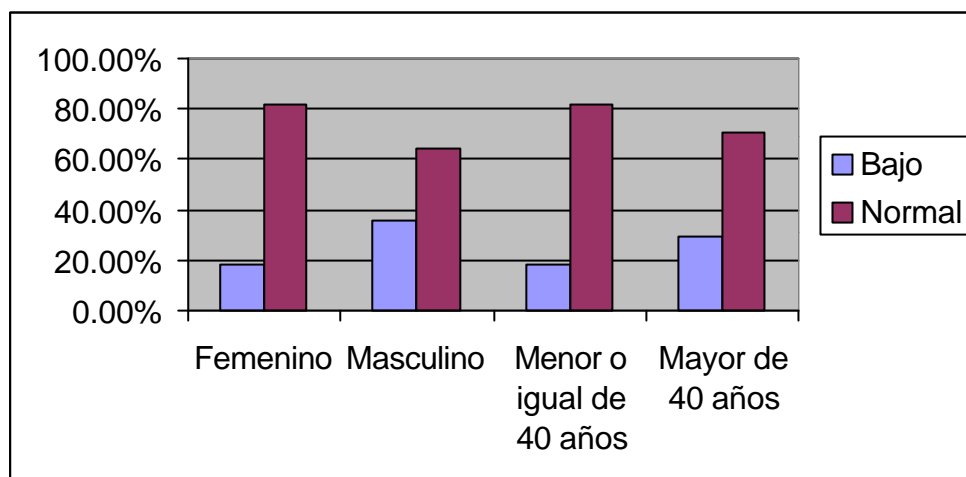
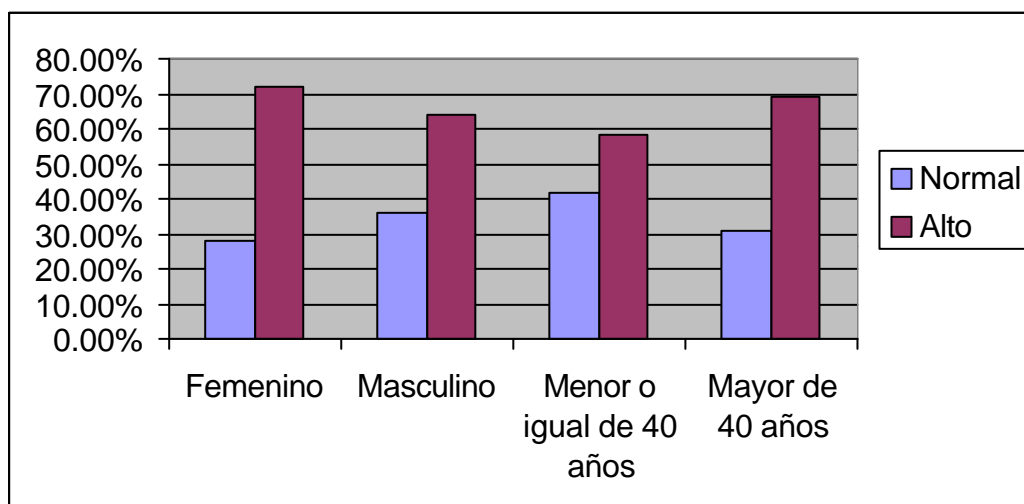


GRAFICO N° 7. VARIACION DEL HDL SEGUN SEXO Y EDAD EN LOS PACIENTES CON DEBUT DE DIABETES MELLITUS TIPO 2 DEL SERVICIO DE ENDOCRINOLOGIA Y ENFERMEDADES METABOLICAS HOSPITAL CENTRAL PNP, ABRIL 2003 – ABRIL 2004



HDL: Bajo: < 40 mg/dl **Normal:** 40 mg/dl

GRAFICO N° 8. VARIACION DE TRIGLICERIDOS SEGUN SEXO Y EDAD EN LOS PACIENTES CON DEBUT DE DIABETES MELLITUS TIPO 2 DEL SERVICIO DE ENDOCRINOLOGIA Y ENFERMEDADES METABOLICAS HOSPITAL CENTRAL PNP, ABRIL 2003 – ABRIL 2004



TRIGL: Normal: <150 mg/dl **Alto:** 150 mg/dl