

IV.- RESULTADOS

MERCURIO EN ORINA DE 24 HORAS

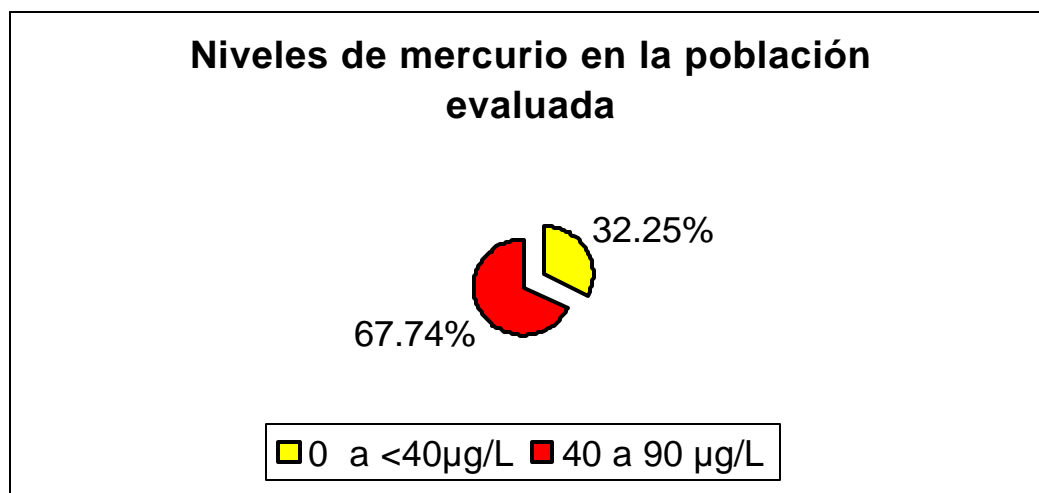
CODIGO	EDAD	SEXO	VALOR µg/L
MH001	34 AÑOS	M	70.0 ug /L
HC002	45 AÑOS	M	31.4 u /L
NM003	34 AÑOS	M	37.1 ug/L
DH004	23 AÑOS	F	85.7 ug/L
EM005	26 AÑOS	F	14.2 ug/L
FN006	24 AÑOS	M	86.4 ug/L
GS007	29 AÑOS	M	60.0 ug/L
YJ008	6 AÑOS	M	57.1 ug/L
CC009	6 AÑOS	F	54.3 ug/L
RA010	31 AÑOS	M	40.0 ug/L
AM011	9 AÑOS	F	60.0 ug/L
MA012	2 AÑOS	M	47.1 ug/L
EH013	4 AÑOS	M	28.5 ug/L
FC014	15 AÑOS	M	32.0 ug/L
JC015	10 AÑOS	M	37.1 ug/L
EM016	10 AÑOS	M	61.4 ug/L
SA017	45 AÑOS	M	41.1 ug/L
AB018	42 AÑOS	M	17.1 ug/L
DZ019	6 AÑOS	F	35.7 ug/L
MH020	31 AÑOS	M	47.1 ug/L
JC021	43 AÑOS	M	54.2 ug/L
LC022	27 AÑOS	F	45.7 ug/L
LP023	19 AÑOS	M	45.7 ug/L
HH024	30 AÑOS	M	12.8 ug/L
AT025	5 AÑOS	M	46.3 ug/L
JH026	27 AÑOS	M	65.7 ug/L
IC027	22 AÑOS	F	45.7 ug/L
SM028	30 AÑOS	F	60.0 ug/L
AC029	26 AÑOS	M	66.0 ug/L
JC030	11 AÑOS	M	28.5 ug/L
JF031	36 AÑOS	M	57.0 ug/L

4.1.- CUADROS ESTADISTICOS

CUADRO N° 1

NIVELES DE MERCURIO SEGÚN PROPORCION PORCENTUAL DE LA POBLACION EVALUADA EN TRABAJADORES, HOMBRES, MUJERES Y NIÑOS MINEROS EXPUESTOS A MERCURIO DE LA COMUNIDAD MINERA SANTA FILOMENA

CUADRO N ° 1		
Niveles de Hg	Porcentaje	Frecuencia
0 a <40µg/L	32.25%	10
40 a 90 µg/L	67.74%	21

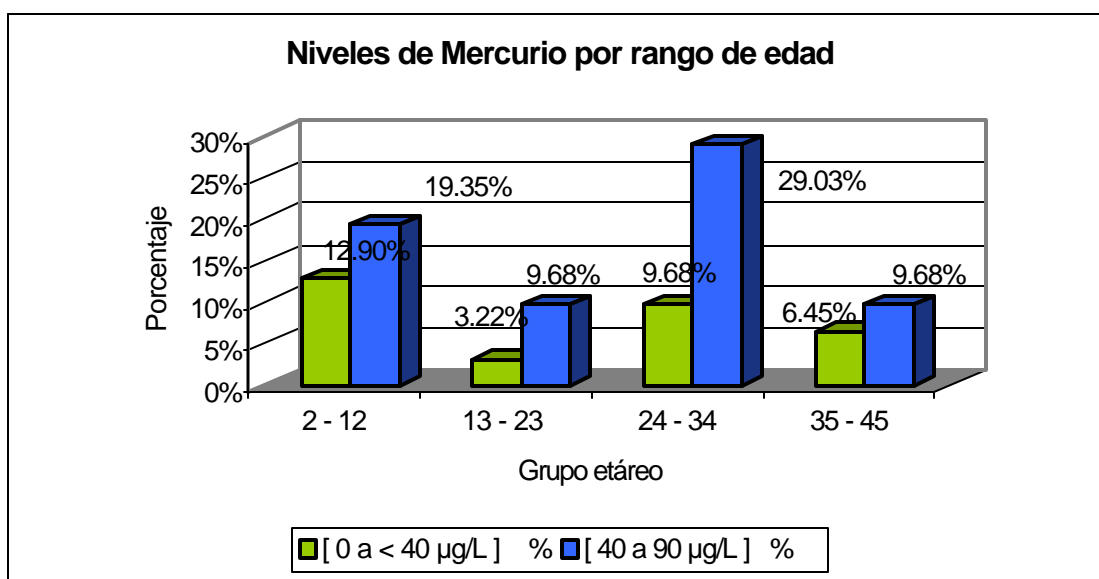


En el cuadro N°1, el 67.74 % de la población evaluada ha tenido como resultado luego de los análisis de Hg en orina de 24 horas concentraciones en el rango de 40 a 90 µg/L Hg, resultados por encima de los valores permisibles.

CUADRO N° 2

NIVELES DE MERCURIO PRESENTADOS POR RANGOS DE EDAD DE LOS TRABAJADORES, HOMBRES, MUJERES Y NIÑOS MINEROS EXPUESTOS A MERCURIO EN LA COMUNIDAD MINERA SANTA FILOMENA

CUADRO N° 2					
Niveles de mercurio por rango de edad					
Grupo etáreo	[0 a < 40 µg/L] %	Frecuencia	[40 a 90 µg/L] %	Frecuencia	
2 - 12	12.90%	4	19.35%	6	
13 - 23	3.22%	1	9.68%	3	
24 - 34	9.68%	3	29.03%	9	
35 - 45	6.45%	2	9.68%	3	



EVALUACIÓN DE LA CONTAMINACIÓN POR MERCURIO EN POBLACIÓN DE MINEROS ARTESANALES DE ORO DE LA COMUNIDAD DE SANTA FILOMENA – AYACUCHO -PERÚ DURANTE EL PERIODO AGOSTO 2000-SEPTIEMBRE 2001. Monteagudo Montenegro, Fabricio Arturo.

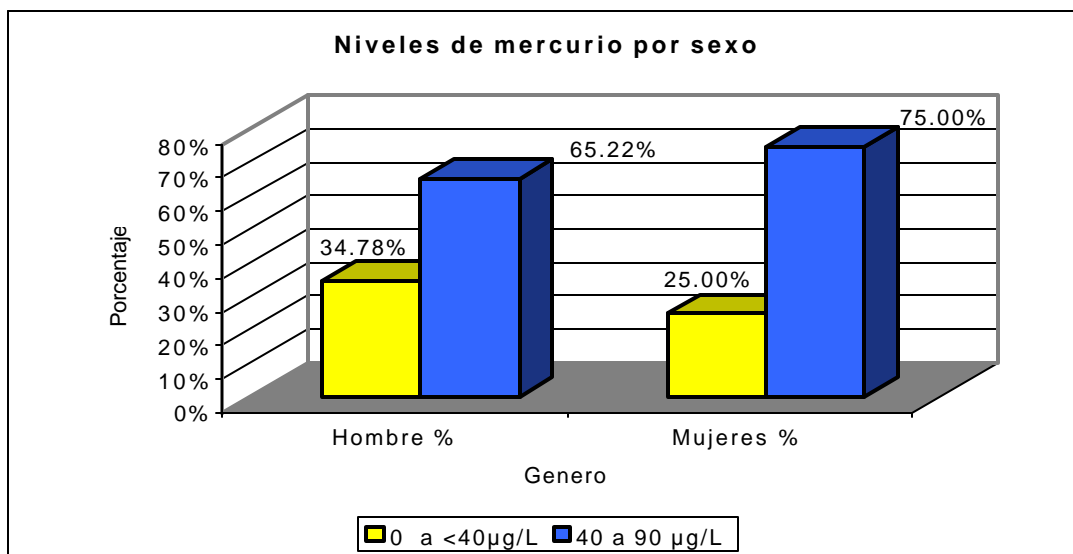
TESIS UNMSM

En el cuadro N° 2 muestra que el grupo etáreo con mayores niveles de mercurio en muestra de orina de 24 horas es el de 24 a34 años representando el 29.03 % de la población evaluada, todos ellos en el rango de 40 a90 $\mu\text{g/L}$ de Hg.

CUADRO N° 3

NIVELES DE MERCURIO ESPECIFICANDO EL SEXO EN TRABAJADORES, HOMBRES, MUJERES Y NIÑOS MINEROS EXPUESTOS A MERCURIO DE LA COMUNIDAD MINERA SANTA FILOMENA

CUADRO N° 3 Niveles de mercurio por sexo				
Niveles de Hg	Hombre %	F / Hombre	Mujeres %	F / Mujer
0 a <40µg/L	34.78%	8	25%	2
40 a 90 µg/L	65.21%	15	75%	6
TOTAL	100	23	100	8

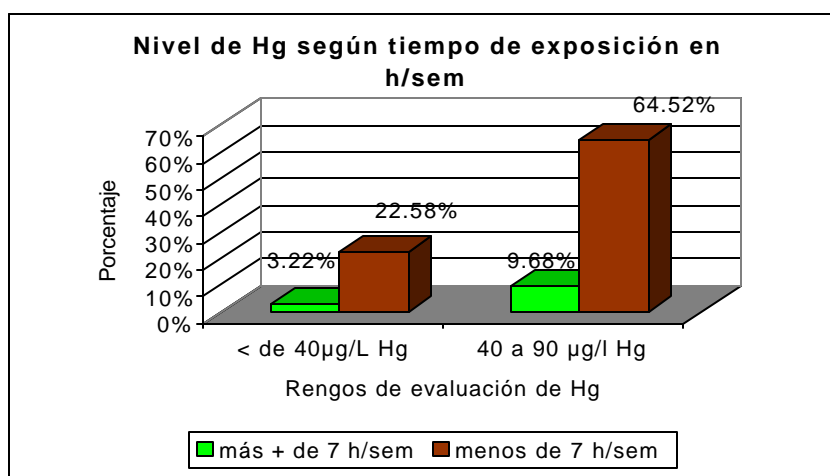


El gráfico N° 3 muestra que , del total de mujeres (8); el 75% presentan niveles de mercurio sobre el rango de 40 a 90 µg/L Hg. Sin embargo, cabe considerar que un alto porcentaje de varones 65.22% (15) presentan estos mismos valores.

CUADRO N° 4

NIVEL DE MERCURIO EN HORAS / SEMANA EN LA QUEMA DE LA AMALGAMA O EXPOSICIÓN DIRECTA DE LOS TRABAJADORES, HOMBRES, MUJERES Y NIÑOS MINEROS EXPUESTOS A MERCURIO EN LA COMUNIDAD MINERA SANTA FILOMENA

CUADRO N° 4				
Nivel de Hg según tiempo de exposición en h/sem				
Nivel de Hg	< de 40µg/L Hg	Porcentaje	40 a 90 µg/l Hg	Porcentaje
más + de 7 h/sem	1	3.22%	3	9.68%
menos de 7 h/sem	7	22.58%	20	64.52%



El cuadro y gráfico N° 4 muestra que el 64.25 % de los evaluados que dedican menos de 7 h/sem a la labor de quemado de amalgama presentan valores de Hg en orina por encima de los límites permisibles.