

Austrandesiiini: nueva tribu de Noctuidae australes americanos (Lepidoptera, Ditrysia: Noctuidae)

Andrés O. Angulo¹

Tania S. Olivares¹

RESUMEN

ANGULO A O, OLIVARES T S. 1989. Austrandesiiini: nueva tribu de Noctuidae australes americanos (Lepidoptera, Ditrysia: Noctuidae). Rev. per. Ent. 32.— Se hace un análisis filogenético de algunos géneros andino-patagónicos de mariposas noctuidas: *Austrandesia* Koehler, *Beriotisia* Koehler, *Caphornia* Koehler, *Euxoamorpha* Franclemont, *Noctubourgognea* Koehler, *Pseudoleucania* Staudinger, *Paraeuxoa* Forbes, *Pyrgaia* Koehler, *Richia* Grote, *Tamseuxoa* Koehler y *Tisagronia* Koehler.

Palabras clave: Lepidoptera, Noctuidae, Filogenia, *Austrandesiiini* n. trib. Región andino-patagónica.

SUMMARY

ANGULO A O, OLIVARES T S. 1989. Austrandesiiini: a new tribe of Austral Southamerican Noctuidae (Lepidoptera, Ditrysia: Noctuidae). Rev. per. Ent. 32.— A phylogenetic analysis of some andino-patagonian genera of noctuid moths: *Austrandesia* Koehler, *Beriotisia* Koehler, *Caphornia* Koehler, *Euxoamorpha* Franclemont, *Noctubourgognea* Koehler, *Pseudoleucania* Staudinger, *Paraeuxoa* Forbes, *Pyrgaia* Koehler, *Richia* Grote, *Tamseuxoa* Koehler and *Tisagronia* Koehler is done; these genera have in common one apomorphic character, a thick spine with wide base in the vesica of male. A new tribe is proposed to these group, *Austrandesiiini* n. trib.

Key words: Lepidoptera, Noctuidae, Phylogeny, *Austrandesiiini* n. trib., Andino-patagonian region.

INTRODUCCION

Tras numerosas revisiones sistemáticas de algunos géneros australes de noctuidos (Angulo *et al.* 1987; Jana-Sáenz 1989, Angulo *en prensa* [1990a y 1990b]), ellos se agrupan dentro de la subfamilia Noctuidae, en un grupo que presenta similitudes fundamentales, las cuales se aproximan mucho a los caracteres apomórficos.

MATERIALES Y METODOS

Se utilizaron ejemplares de Museo que representaban —en el esquema general— a cada género analizado; además se extrajo información suficiente y necesaria de las descripciones originales de cada uno de ellos.

Para el análisis cladístico, se estudiaron 24 caracteres, determinando sus estados alternativos; éstos se compararon con los caracteres de *Peridroma* Huebner ("cut-group") a fin de polarizar sus estados (plesio y apomórficos). Posteriormente se construyó el cladograma del grupo de géneros.

Los objetivos del presente trabajo son: (a) contribuir al conocimiento de los géneros de noctuidae australes americanos; (b) aclarar el *status* sistemático; (c) aplicar el método cladístico para encontrar las relaciones de parentesco entre los géneros analizados.

Caracteres analizados

- 1.— Frente con proceso frontal.
- 2.— Vesica del aedeagus con una espina de base bulbosa ("aceitera").
- 3.— Uncus bifido.
- 4.— Valva sin "cuello hadenino".
- 5.— Valva no triangular.
- 6.— Uncus espatulado en su porción terminal.
- 7.— "Clasper" llega hasta el ápice de la valva.
- 8.— Cucullus (corona) ausente.
- 9.— Desarrollo de un solo "clasper".
- 10.— Saccus agudo.
- 11.— Yuxta no pentagonal.
- 12.— Uncus sin púas apicales.
- 13.— Antenas del macho pectinadas.
- 14.— Pro y metatórax sin crestas dorsales de escamas.
- 15.— Yuxta con una espina o un microproceso central proyectado.
- 16.— Vesica con espinas simples.
- 17.— Cuerpo con largas escamas pilosas.
- 18.— Borde baso-dorsal del harpe crenulado.
- 19.— Uncus más largo que el tegumen.
- 20.— Ampulla sobre el harpe con un reborde grueso.
- 21.— Corona de cerdas gruesas desordenadas.
- 22.— Superficie de la valva, entre la corona y los márgenes, exageradamente quitinizada.
- 23.— Harpe tan ancho como la valva.
- 24.— Largo de la espina bulbosa, igual o mayor que el ancho de la funda.

Los géneros estudiados fueron:

- 1.— *Austrandesia* Koehler, 1967, p. 272.
- 2.— *Beriotisia* Koehler, 1967, p. 275 y 276.
- 3.— *Caphornia* Koehler, 1958, p. 10.
- 4.— *Euxoamorpha* Franclemont, 1950, p. 40.

1. Departamento de Zoología. Universidad de Concepción. Casilla 2407, Apartado 10. Concepción - Chile.

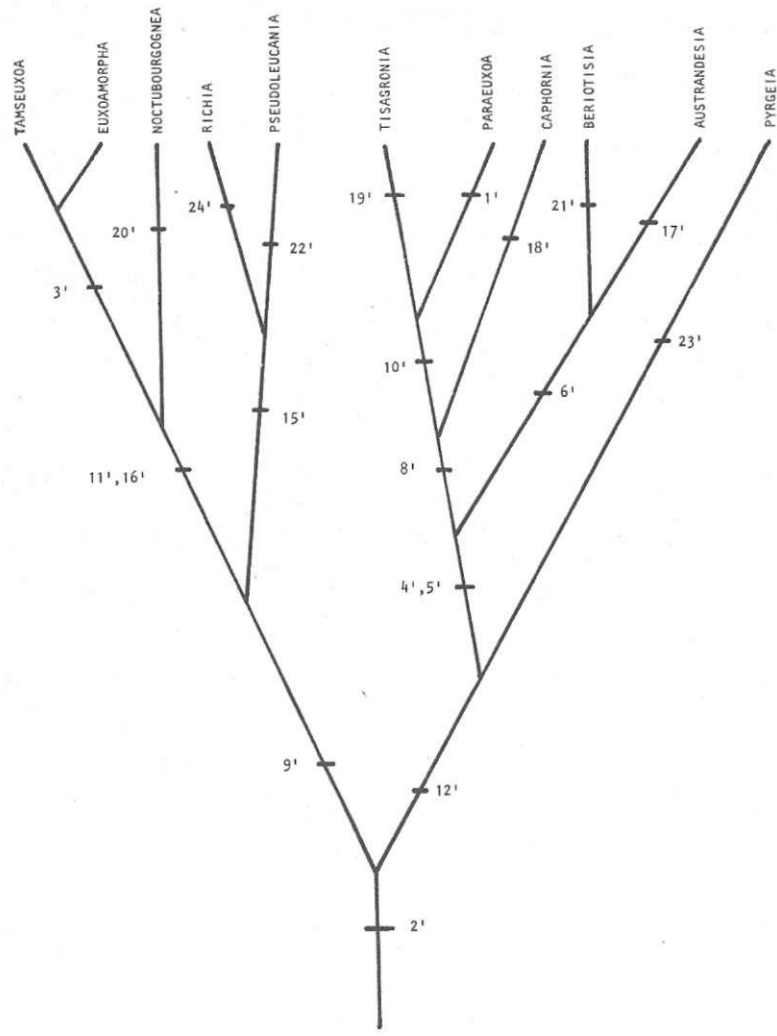


FIGURA 1.— Cladograma de los géneros de la tribu Austrandesiini (Noctuidae: Noctuinae).

- 5.— *Noctubourgognea* Koehler, 1954, p. 40.
- 6.— *Pseudoleucania* Staudinger, 1889, p. 73.
- 7.— *Paraeuxoa* Forbes, 1934, p. 27.
- 8.— *Pyrgeia* Koehler, 1959, p. 101.
- 9.— *Richia* Grote, 1887, p. 44.
- 10.— *Tamseuxoa* Koehler, 1955, p. 37.
- 11.— *Tisagronia* Koehler, 1967, p. 278 y 279.

RESULTADOS

Los géneros estudiados poseen en común una característica que, a nuestro parecer y bajo atento examen comparativo, tiene sin lugar a dudas un estado apomórfico; de esta manera la sinapomorfía reúne a los 11 géneros tratados en el presente estudio.

Una vez hecha la tabulación de los caracteres —para cada especie (s)— se procedió a utilizar el método manual de Hennig, para obtener el árbol

de relaciones filogenéticas, el cual está representado en la figura 1.

Estos 11 géneros se subdividen en dos grandes grupos, cada uno de ellos con su correspondiente sinapomorfía, ellos son:

- a) Uno que no posee púas gruesas apicales del uncus (sinapomorfía):
 - *Austrandesia* Koehler
 - *Bertiotsia* Koehler
 - *Caphornia* Koehler
 - *Paraeuxoa* Forbes
 - *Pyrgeia* Koehler
 - *Tisagronia* Koehler
- b) Otro que posee sólo un “clasper” (sinapomorfía):
 - *Euxoamorphia* Franclemont
 - *Noctubourgognea* Koehler

- *Pseudoleucania* Staudinger
- *Richia* Grote
- *Tamseuxoa* Koehler

DISCUSION Y CONCLUSIONES

Al observar el cladograma (fig. 1) de relaciones de parentesco, entre los 11 géneros analizados, vemos que existen algunos que se encuentran firmemente emparentados, nos parece a un nivel casi de similitud, por lo cual reafirmamos la sinonimia de *Euxoamorpha* Franclemont y *Tamseuxoa* Koehler que hacen Angulo *et al.* (1989); de la misma manera nos parece que tiene un cierto asidero la sinonimia de *Paraeuxoa* Forbes con *Capbornia* Koehler, sin embargo debería agregarse a esta sinonimia a *Tisagronia* Koehler, lo cual debe ser tratado en un trabajo detallado posterior.

De la misma manera que lo establecido en el párrafo anterior, debemos plantear la hipótesis de que debería llevarse a sinonimia a *Pseudoleucania* Staudinger y *Richia* Grote; el mismo caso debe existir para la pareja de *Austrandesia* Koehler y *Beriotisia* Koehler.

Por otra parte nos parece que *Pyргеia* Koehler, si bien pertenece a este grupo de géneros, es un componente relativamente aislado, dentro del

grupo de "que no posee púas gruesas apicales del uncus"; lo cual debe ser ratificado con estudio detallado de sus caracteres.

Finalmente proponemos —al grupo de 11 géneros estudiados— como una nueva tribu: *Austrandesini* n.tribu.

Agradecimientos

Agradecemos al proyecto de investigación 20.38.09 de la Dirección de Investigación de la Universidad de Concepción, por su reiterado apoyo financiero al desarrollo de la presente investigación.

Literatura

- Angulo A O, Jana-Sáenz C, Parra L E. 1987. *Euxoamorpha* Franclemont, 1950. Género monotípico de mariposas nocturnas: mito o realidad? *Gayana (Zoología)*. 51(1-4): 65-95.
- Angulo A O. 1990a. *Beriotisia* Koehler, 1967, género andino-patagónico de nóctuidos (Lepidoptera: Ditrysia: Noctuidae). *Agro Sur* (en prensa).
- Angulo A O. 1990b. *Paraeuxoa* Forbes versus *Capbornia* Koehler. *Rev. Chil. Entomol.* (en prensa).
- Jana-Sáenz C. 1989. Estudio crítico del género austral *Capbornia* Koehler, 1958 (Lepidoptera: Noctuidae). *Gayana (Zoología)*. 53(3): 77-111.
- Koehler P. 1967. Index de los géneros de los Noctuidae argentinos. *Act. Zool. Lilloana*. 21: 253-342.