

**CONTRIBUCIÓN AL ESTUDIO DEL GENERO *ONCOPELTUS* STAL
(HEMIPTERA: LYGAEIDAE)¹**

David Ojeda P.²

RESUMEN

En el presente estudio se dan a conocer descripciones morfológicas de siete especies del género Oncopeltus Stal, basadas en características externas (coloración, pilosidad y dimensiones) que nos permiten diferenciarlas dentro del material examinado sin recurrir a la revisión de

genitalias. Las especies son: O. fasciatus (Dallas), O. sandarachatus (Say), O. cingulifer Stal, O. varicolor (Fabricius), O. luctuosus (Stal), Oncopeltus sp. 1 y Oncopeltus sp. 2, las dos últimas consideradas así por J. A. Slater de la Universidad de Connecticut (U.S.A.).

SUMMARY

In the present paper, it is made a study of the morphology of seven species of genus Oncopeltus Stal, based in external characteristics (coloration, pilosity and dimensions), which permit to differentiate them without the revision of genitalia. The species in study are: O. fasciatus

(Dallas), O. sandarachatus (Say), O. cingulifer Stal, O. varicolor (Fabricius), O. luctuosus (Stal), Oncopeltus sp. 1 and Oncopeltus sp. 2, the two last were considered in this form, by J. A. Slater of the University of Connecticut (U.S.A.).

INTRODUCCIÓN

La familia Lygaeidae es una de las más numerosas de Hemiptera, con aproximadamente 2,000 especies distribuidas en todo el mundo. Se caracterizan por ser insectos de tamaño pequeño a mediano, de forma alargada ovalada y coloraciones que en algunos casos se tornan llamativas; características que permiten a simple vista confundir con algunas especies de Pyrrhocoridae, de las cuales se diferencian por la presencia de ocelos y por la venación de sus alas. Un gran número tienen hábitos fitófagos y otros son predadores. A pesar de abundar en gran variedad de plantas son pocas las especies que constituyen serias plagas, tales como: *Blissus leucopterus* (Say) que en el Perú causa daños considerables al cultivo de arroz; igualmente otras pocas actúan como controladores biológicos, así como *Geocoris punctipes* (Say) que aparte de estar registrado como eficiente predador de "arañita roja" (*Tetranychus telarius*), se le ha observado en campos de algodón como eficiente preda-

tor de huevos de *Heliothis virescens* y de otros Lepidoptera.

Existen 8 subfamilias de Lygaeidae. El género *Oncopeltus* pertenece a la subfamilia Lygaeinae. En nuestro país, Raven (1969) al referirse al género *Oncopeltus* dice que está representado por *O. fasciatus* (Dallas) y *O. varicolor* (Fabricius), teniendo como hospederos a *Asclepias curassavica* y *Asclepias* sp.; y posteriormente, Korytkowski y Ojeda (1970) registran dos especies más: *O. cingulifer* Stal y *O. sandarachatus* (Say). Con la finalidad de contribuir con el estudio del género en referencia se ha realizado este trabajo, en el cual se hacen descripciones morfológicas externas de 7 especies: *O. fasciatus* (Dall.), *O. sandarachatus* (Say), *O. cingulifer* Stal, *O. varicolor* (Fabr.), *O. luctuosus* (Stal), *Oncopeltus* sp. 1 y *Oncopeltus* sp. 2; las dos últimas especies en mención, han sido consideradas así por J. A. Slater de la Universidad de Connecticut (USA), quien nos ha prestado su amplia colaboración y para él va un sincero reconocimiento.

DESCRIPCIÓN DE LAS ESPECIES

CARACTERÍSTICA DEL GENERO *ONCOPELTUS* STAL

Los miembros de este género se caracterizan por ser de tamaño grande a mediano, oval alargado, sin puntúa-

¹ Presentado a la XV Convención Nacional de Entomología. 27 Nov.-2 de Diciembre, Ica, Perú, 1972.

² Profesor Auxiliar de Entomología, Univ. Nac. Pedro Ruiz Gallo. Lambayeque, Perú.

ciones y de coloración vistosa. La cabeza es corta, ancha, ojos compuestos desarrollados y ocelos ampliamente separados. Tylus alcanzando o superando ligeramente a la mitad del primer segmento antenal; rostrum, llegando hasta el primer urómero; antena filiforme, tan larga como la cabeza y el pronotum, con el segundo y cuarto segmento generalmente subiguales, pues se ha podido constatar que en algunos casos el segmento IV supera ligeramente al II como sucede en *O. fasciatus* y *O. sandarachatus*. El pronotum es subtrapezoidal, estrechándose en la parte anterior donde sus ángulos anteriores son agudos en relación a los posteriores que son redondeados; carina medial casi entera, se pierde cerca al margen posterior. Scutellum triangular, algo convexo, carinado cerca del ápice el cual es agudo. Los hemielytros cubren todo el abdomen, sobrepasando su parte apical. Ostiolo bien diferenciado, estrecho, curvado, márgenes engrosados y rodeando a su extremo. Se considera, que deben pasar de 20 las especies descritas hasta el momento.

coloración que se va tornando roja amarillenta hacia las partes axilar y apical de las venas costa y radial *ONCOPELTUS* SP. 1

- 4'. Cabeza no enteramente de un solo color; y parte coriácea de los hemielytros de color amarillo o rojo amarillento, con una banda transversal definida marrón a marrón oscuro 5
- 5[4'). Segundo y cuarto segmentos antenales subiguales; primer segmento rostral más claro con relación a los otros; pronotum con muchas variaciones en cuanto a color, las cuales van desde amarillo rojizo pálido con unas manchas marrones en el margen posterior y parte basal de los calli, siendo en este caso el área que ocupa la parte distal de los calli de un color más intenso, hasta casi enteramente marrón oscuro con el tercio basal y medio de los márgenes laterales marrón amarillento opaco; y con la parte anterior y posterior de la banda transversa de la parte coriácea del hemielytro, de color rojo amarillento débil a fuerte .. *CINGULIEER* STAL
- 5'. Segundo y cuarto segmento antenal no subiguales, siendo el segundo de menor longitud que el cuarto; rostrum enteramente de un solo color; pronotum con coloraciones definidas; y parte anterior y posterior de la banda transversa del hemielytro, de color amarillo 6
- 6[5'). El tercer segmento antenal es cerca de 2.5 veces el primero; márgenes laterales del pronotum amarillos, color que se torna rojizo cerca de los ángulos anteriores, y con escasos pelos pequeños de color amarillo; ancho del pronotum cerca de 1.5 veces el largo; scutellum marrón negruzco con la mitad o tercio apical amarillo; propleura con abundante micropubescencia amarilla; y de por lo menos 10.32 mm. de longitud *FASCIATUS* (DALLAS)
- 6'. El tercer segmento antenal es algo más de 3 veces el primero; márgenes laterales del pronotum con más de la mitad basal de color amarillo, completamente desnudos; el ancho del pronotum es más de 1.5 veces el largo; scutellum marrón negruzco con su ápice marrón amarillento; pro-pleura con escasa o casi nula micropubescencia amarilla; y de por lo menos 8.33 mm. de longitud *SANDARACHATUS* (SAY)

LLAVE DE LAS ESPECIES EN ESTUDIO

- 1. Márgenes laterales del pronotum definitamente pilosas, de color oscuro casi negro al menos en su mitad posterior; escasos pelos erectos en la cabeza, meso y metapleura; scutellum enteramente de un solo color; abdomen lustroso, presentando la porción ventral de los urosternitos fuertes, pelos erectos y oscuros ... 2
- 1'. Márgenes laterales del pronotum con escasos pelos pequeños o completamente desnudos, de color amarillo o rojo amarillento al menos en su mitad anterior; cabeza con micropubescencia total o parcial, presente también en la pro, meso y metapleura, siendo algunas veces escasa o casi nula en la pro-pleura; scutellum no enteramente de un solo color; y abdomen no lustroso, con pelos más cortos, débiles y claros en la parte ventral de los urosternitos 4
- 2(1). Pronotum con todos los márgenes y carina medial, marrón casi negro; parte coriácea del hemielytro amarillo a amarillo rojizo débil, con una banda marrón transversa que ocupa casi su tercera parte; patas enteramente de un color oscuro; y especies de por lo menos 16.00 mm. de longitud *VARICOLOR* (FABR.)
- 2'. Pronotum con los márgenes y carina medial no enteramente de un solo color; parte coriácea del hemielytro sin banda transversa definida; patas no enteramente de un solo color; especies de por lo menos 8.66 ó 10.50 mm. de longitud 3
- 3(2') El primer segmento antenal es la mitad del tercero; propleura con poquísima pilosidad rojo amarillenta o amarilla, fina y erecta; parte coriácea del hemielytro marrón a marrón oscuro, con una pequeña tonalidad clara en la parte axilar; y a lo menos de 8.66 mm. de longitud *LUCTUOSUS* (STAL)
- 3'. El primer segmento antenal de más de la mitad del tercero; propleura con escasos pelos claros, unos pinos pequeños y erectos en la parte lateral, y otras más largos en su parte dorsal anterior; parte coriácea del hemielytro marrón negruzca, con las partes axilar y apical de las venas costa y radial de un color marrón rojizo difuso; y a lo menos de 10.50 mm. de longitud *ONCOPELTUS* SP. 2
- 4(1*). Cabeza casi enteramente de un color rojo amarillo lustroso; parte coriácea de los hemielytros sin banda transversal definida, pues ésta es de color marrón,

La descripción de las siete especies se hace en base a características morfológicas externas como coloración, pilosidad y dimensiones (cabeza, antenas, rostrum, pronotum y scutellum); pues, todas ellas nos permiten diferenciarlas sin recurrir a un chequeo de genitales, las que con seguridad deben presentar una diferenciación interespecífica, se afirma esto porque al tratar mayor número de especies las consideraciones aquí tomadas pueden dar lugar a confusiones.

Las medidas consignadas son promedios de 2 o más especímenes, excepto en *Oncopeltus* sp 1. por contar con sólo un espécimen. En la cabeza, la longitud se ha medido desde el margen externo de la parte basal del tylus hasta el margen posterior del ocelo; el ancho, entre los márgenes externos de los ojos compuestos; y, el espacio interocular entre los márgenes internos de los ojos compuestos. En el pronotum, el largo corresponde a la distancia que hay entre los puntos medios de los márgenes anterior y posterior; y, su ancho a la parte ancha. En el scutellum, la longitud se ha medido desde el punto medio del margen basal hasta el ápice; y, su ancho de un extremo del margen basal hasta el otro.

Antes de describir a las especies, mencionaremos algunas características comunes que presentan. Las antenas, rostrum y patas son lustrosas; brillo que se aprecia mejor en el rostrum, por la escasa pilosidad que allí existe. El último segmento antenal con una pilosidad pequeña, abundante, pegada a la superficie y de un color pálido o ama-

rillo; presentando en su parte basal de *O. varicolor*, *O. lucuosus* y *Oncopeltus* sp. 2; unos escasos pelos fuertes. La cara interna de los tarsómeros con abundantes pelos claros a amarillos, casi subiguales, que le dan un aspecto diferenciable. En el pronotum los "calli" están diferenciados, presentando por detrás cerca de los márgenes laterales dos hendiduras, que en conjunto forman una ligera concavidad en el tercio basal; concavidad interrumpida en el centro por la presencia de la carina medial que es aquí precisamente donde se aprecia mejor; en más de la mitad distal, presentan una convexidad no acentuada; y, los "humeri" provistos de pequeñas formaciones laminares proyectadas sobre la base del clavus, lo que permite ver al margen posterior más o menos deprimido entre el scutellum y los ángulos posteriores.

ONCOPELTUS FASCIATUS (DALLAS)
(Fig. 1)

Cabeza — Labro, tylus, parte del tubérculo antenal y una área que va desde el tubérculo hacia el margen anterior del pronotum de color marrón oscuro; el tylus que es brillante en su base y el área indicada anteriormente determinan una "V" amplia rojo amarillento, coloración que está presente en el resto de la cabeza con excepción de la buccula que es amarilla. Ocelos rojizos. Ftostrum y antenas, marrón negruzco. Segmentos rostrales de: I = 1.420, II = 1.593, III = 1.573 y IV = 1.033 mm. Segmentos antenales de: I = 0.706, II = 2.146, III = 1.746 y IV = 2.673 mm. Casi toda la cabeza con una micropubescencia amarilla; el rostrum con pilosidad amarilla, más notoria en los segmentos I y II; y las antenas igualmente con pilosidad amarilla en sus tres primeros segmentos la que se torna más fuerte, oscura y abundante en los dos tercios apicales del tercer segmento. Largo: 1.326, ancho: 1.813 y espacio interocular: 1.060 mm.

Tórax — Pronotum marrón oscuro casi negro a marrón claro con una coloración amarilla en los márgenes laterales, excepto cerca de los ángulos anteriores donde se torna amarillo rojizo; en algunos casos, el margen anterior y la carina media presentan coloraciones que van de marrón amarillento a amarillo. Tercio basal con micropubescencia amarilla; con unos cuantos pelos también amarillos, pequeños y erectos en los márgenes laterales. Largo: 2.373 y ancho: 3.360 mm.

Scutellum marrón oscuro con la mitad o tercio apical amarillo, presentando una escasa micropubescencia de color amarillo. Largo: 1.586 y ancho: 1.593 mm.

Pro, meso y metapleura de color marrón con tonalidades amarillentas hacia los márgenes y cada una de ellas con abundante micropubescencia amarilla. Ostiolo rojo amarillento.

Patas con las coxas amarillo rojizo, los trochanterae marrón amarillento a amarillo y el resto de los segmentos marrón claro a marrón oscuro. Pilosidad presente, amarilla, siendo más notoria en la tibia y segmentos tarsales.

Parte coriácea del hemielytro amarilla, con una nítida banda transversal de color marrón que ocupa su tercio medio, escasa micropubescencia amarilla esparcida indistintamente sobre la superficie, no así en los márgenes costal y claval donde puede estar total o parcialmente presente una pilosidad de igual color. La membrana es enteramente marrón y en algunos casos presenta una pequeña mancha amarilla en la parte basal interna.

Abdomen — Semilustroso, con el primer urómero enteramente rojo amarillento débil o fuerte y el resto de los segmentos de igual coloración pero ya alternando con unas manchas marrones claras a oscuras, distribuidas irregularmente en cada uno de ellos. Micropubescencia presente, amarilla a marrón amarillenta, la que se torna más fuerte en la parte urosternal y últimos urómeros.

Longitud total: 10.329 a 14.161 mm.

Material examinado — 3 especímenes de Moyobamba (San Martín), 12.8.68 R. Rocha col.

ONCOPELTUS SANDARACHATUS (SAY)
(Fig. 2)

Cabeza — Tylus y tubérculo antenal lustroso, casi negro al igual que el área que va desde el tubérculo hasta el margen anterior del pronotum; en estas áreas, cuyos márgenes internos están proyectados hacia la frente, se encuentran los ocelos que son rojizos; buccula y a veces ja gula y margen anterior del tylus, de color amarillo; siendo el resto de la cabeza, amarillo rojizo. Rostrum y antenas, marrón negruzco; siendo en algunos casos los espacios intersegmentales del labium más claros, o la base del primer segmento antenal y espacios intersegmentales de I, II y III igualmente más claros. Segmentos del rostrum: I = 1.044, II = 1.064, III = 1.056 y IV = 0.840 mm. Segmentos antenales: I = 0.472, II = 1.552, III = 1.504 y IV = 1.848 mm. Micropubescencia amarillo pálido presente, la cual es escasa en la frente, vértex, gula y genae; rostrum y antenas con pilosidad amarilla o marrón amarillenta, escasa en los segmentos rostrales III y IV, y más fuerte, oscura y abundante hacia los dos tercios apicales del tercer segmento antenal. Largo: 1.136, ancho: 1.552 y espacio interocular: 0.968 mm.

Tórax — Pronotum marrón con una área amarilla que va desde los dos tercios basales del margen lateral hacia la parte mesal, siendo más estrecha en el tercio basal y más amplia en el tercio medio. Márgenes laterales glabros y escasa micropubescencia amarilla en el tercio basal. Largo: 1.688 y ancho: 2.768 mm.

Scutellum casi enteramente marrón negruzco, pues su ápice es marrón amarillento; una escasa micropubescencia amarilla en su superficie. Largo: 1.384 y ancho: 1.440 mm.

Propleura marrón, con su margen anterior, parte sternal y algo del margen posterior de color amarillo; meso y metapleura igualmente marrones, con márgenes anteriores amarillo rojizo pálido y sternum con algo de los márgenes posteriores amarillo a marrón amarillento. Ostiolo amarillo rojizo pálido. Abundante micropubescencia amarilla en la meso y metapleura, la que es escasa o casi nula en la propleura.

Patas con las coxas amarillo rojizo a marrón amarillento, trochanterae marrón amarillento a marrón, fémures de marrón rojizo sobre todo en su mitad proximal a marrones, tibias y tarsómeros marrones. Pilosidad presente, amarilla o marrón amarillenta, la cual es fuerte en la tibia y tarso.

Hemielytro, con su parte coriácea amarilla donde está presente una banda transversal marrón que ocupa su tercio medio; escasa micropubescencia clara en su superficie, distribuida indistintamente; en sus dos tercios basales del margen costal y tercio apical del margen claval, se puede apreciar una pilosidad más densa de color amarillo a marrón. La membrana es marrón, presentando a veces en la parte basal interna una pequeña mancha marrón amarillenta de forma casi triangular.

Abdomen — Semilustroso con los dos primeros urómeros amarillo rojizo débil, presentando el segundo una mancha irregular en el centro de color marrón; el tercer urómero es en gran parte marrón, con coloración amarillo rojizo débil; el cuarto y quinto segmento amarillo rojizos, con bastante coloración marrón en el centro; y el VI urómero amarillo rojizo fuerte. En el abdomen está presente una micropubescencia amarilla, la cual es más abundante y de mayor longitud en la parte ventral del penúltimo urosternito y del último urómero.

Longitud total: 8.330 a 10.662 mm.

Material examinado — 6 especímenes: 2 de Chota (Cajamarca), 15.5.68, D. Ojeda P. col.; 1 de Paiján (La Libertad), 4.8.67, N. Amaya col.; 1 de Chiclayo (Lambayeque) 12.6.67, W. Gutiérrez col.; 1 de Oyotún (Lambayeque), 10.9.67, S. Espinoza col., y, 1 de Pucallá (Lambayeque), 6.3.67, C. Korytkowski col.

ONCOPELTUS CINGULIFER STAL.
(Fig. 3)

Cabeza — Tylus brillante, por lo menos en su base, marrón rojizo a marrón oscuro, coloración que se proyecta a veces hasta la frente. Por detrás de los ocelos, que son

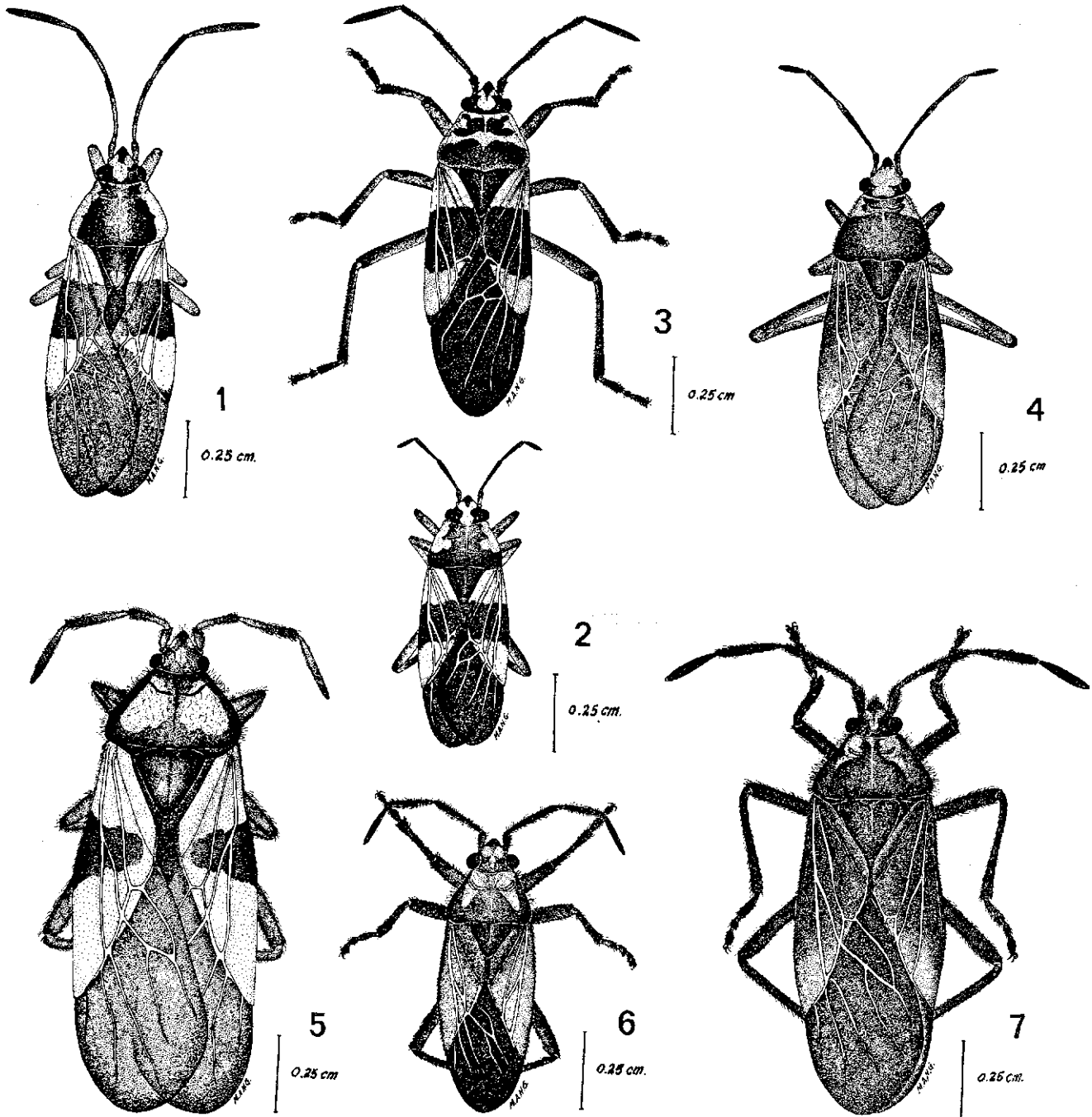


FIG. 1.— *Oncopeltus fasciatus* (Dallas), FIG. 2.— *Oncopeltus sandarachatus* (Say), FIG. 3.— *Oncopeltus cingulifer* Stai, FIG. 4.— *Oncopeltus* sp. 1, FIG. 5.— *Oncopeltus varicolor* (Fab.), FIG. 6.— *Oncopeltus luctuosus* (Stai), FIG. 7.— *Oncopeltus* sp. 2.

amarillo rojizo o marrón rojizo, hacia los ángulos anteriores del pronotum existen unas pequeñas manchas marrón rojizo, siendo el resto de la cabeza amarillo rojizo con excepción de la buccula que es amarilla. En otros casos el lorum es brillante, marrón rojizo; jugum amarillo rojizo opaco, coloración que va hasta el vértex, formando con el tylus que es marrón oscuro una "V" irregular, la gula y gena amarillo rojizo opaco; buccula amarillo rojizo pálido; y resto

de la cabeza o sea entre los tubérculos anteníferos que a veces son lustrosos y margen anterior del pronotum, del mismo color que el tylus. Rostrum marrón a marrón negruzco, siendo siempre el primero más claro en relación a los otros y en algunos casos es clara la parte basal del segundo segmento; los segmentos son de: I = 1.264, II = 1.424, III = 1.500 y IV = 1.084 mm. Antenas marrón negruzco, siendo algunas veces el escapo o por lo menos

la mitad basal de éste de color marrón; los segmentos son de I = 0.688, II = 2.000, III = 1.520 y IV = 2.064 mm. Cabeza provista de micropubescencia amarilla o marrón amarillenta, escasa en la frente y vértex; rostrum con pilosidad igualmente amarilla o marrón amarillenta, la cual es más abundante en los primeros segmentos; y, antenas con pilosidad marrón amarillenta, la cual se vuelve más oscura, fuerte y abundante hacia el tercer segmento. Largo: 1.400, ancho: 1.808 y espacio interocular: 1.140 mm.

Tórax — Pronotum variando en coloración, de amarillo rojizo pálido con unas manchas marrones en el margen posterior y parte basal de callus, apreciándose igualmente en este caso que la coloración es más intensa en las áreas que ocupan la parte distal de los calli o sea hacia los ángulos anteriores; hasta, casi enteramente marrón oscuro con el tercio basal y medio de los márgenes laterales marrón amarillento y margen anterior y algo de la parte media marrón amarillento opaco. Escasa micropubescencia amarilla en el tercio basal, presentando sus márgenes laterales escasos pelos pequeños, erectos y de color amarillo o marrón amarillento. Largo: 1.984 y ancho: 3.216 mm.

Scutellum de marrón oscuro casi negro con el ápice marrón amarillento, hasta marrón con el margen basal y ápice marrón amarillento; con micropubescencia amarilla o marrón débil, escasa y distribuida indistintamente sobre la superficie. Largo: 1.652 y ancho: 1.616 mm.

Propleura varía de amarillo con una mancha amarillo rojiza en el centro, a casi enteramente marrón con sus márgenes anterior y posterior marrón amarillento opaco; mesopleura con un poco más de la mitad anterior amarillo rojizo, hasta marrón con una mancha alargada de color marrón amarillenta en su parte anterior; y, metapleura amarillo rojizo en su parte anterior, siendo el resto marrón con amarillo en el contorno, hasta marrón con algo de marrón amarillento en las partes anterior y sternal. Micropubescencia presente, amarilla o marrón amarillenta; siendo más abundante en la meso y metapleura. Ostiolo rojo amarillento o marrón amarillento.

Patatas con las coxas y trochanterae amarillo rojizo o marrón amarillento, fémures marrón rojizo o marrón, y tibia y tarsos marrón oscuro. Pilosidad amarilla o marrón amarillenta presente, la que es más fuerte en las tibia y tarsos.

Hemelytro en su parte coriácea rojo amarillo pálido, con una banda transversal marrón oscuro que ocupa un poco más de su tercio medio; con escasa micropubescencia amarilla o marrón amarillenta en su superficie, la cual se diferencia con la pilosidad abundante que existe en todo o en gran parte del margen costal y margen claval, variando su color al igual que la micropubescencia. Membrana marrón a marrón oscuro presentando algunas veces pequeñas manchas marrones o marrón amarillenta en la parte del ángulo basal interno.

Abdomen — Semilustroso siendo el primer segmento rojo amarillento con algo de marrón claro en el centro, a marrón amarillento; el resto de los urómeros son marrón amarillento con la parte sternal amarillo rojizo y márgenes amarillos, hasta casi enteramente marrón oscuro con algunas tonalidades marrones o marrón amarillentas en los márgenes y urosternitos. Con abundante micropubescencia amarilla o marrón amarillenta, excepto en la parte del sexto urosternito donde existe una pilosidad erecta, fina, abundante y cuya coloración varía al igual que la micropubescencia.

Longitud total: 10.829 a 12.994 mm.

Material examinado — 9 especímenes. 1 de Paiján (La Libertad), 4.8.67, N. Amaya col.; 1 de Chiclayo (Lambayeque), 7.7.68., M. Cueva C. col.; 6 de Lima (Lima), 3.6.65, C. Korytkowski col.; y, 1 de Lima (Lima), 17.7.65, C. Korytkowski col.

ONCOPELTUS SP. 1
(Fig. 4)

Cabeza — Gran parte de la cabeza rojo amarillento brillante, buccula amarilla, tylus y labro rojo negruzco, y parte latero posterior de los ocelos marrón casi negro.

Ocelos rojizos. Primer segmento rostral marrón rojizo, siendo los otros tres marrón oscuro; los segmentos son de: I = 1.280, II = 1.420, III = 1.420 y IV = 1.080 mm. Antenas con su primer segmento rojo negruzco, siendo la parte basal de éste más de color rojo; y, el resto de segmentos marrón oscuro; los segmentos son de: I = 0.620, II = 2.120, III = 1.600 y IV = 2.040 mm. Con excepción de la buccula casi toda la cabeza presenta micropubescencia amarillo pálido, la cual es más desarrollada en el tylus; rostrum con pilosidad igualmente amarillo pálido, muy escasa en los segmentos III y IV; y, antenas con pilosidad de igual color que el labium, pelos que son más fuertes, de mayor longitud y abundantes hacia el tercer segmento. Largo: 1.320, ancho: 1.760 y espacio interocular: 1.040 mm.

Tórax — Pronotum con gran parte marrón oscuro, color que alterna con un rojo amarillento que va desde el margen y ángulos anteriores, y se proyecta hacia las calli y parte media de los márgenes laterales; parte de la carina media rojo amarillenta. Una escasa micropubescencia amarillo pálido existe en el tercio basal, y una más fuerte pero del mismo color está distribuida escasamente en gran parte de los márgenes laterales. Largo: 2.000 y ancho: 3.000 mm.

Scutellum casi enteramente marrón negruzco, pues en el ápice el marrón se torna más claro; con micropubescencia amarillo pálido no muy abundante, presente en su mitad basal. Largo: 1.520 y ancho: 1.520 mm.

Pro, meso y metapleura rojo amarillento no muy intenso con manchas marrón oscuro a claro que ocupan gran parte de la mitad posterior de cada una de ellas; micropubescencia presente, de color pálido, siendo escasa en la propleura. Ostiolo rojo amarillento.

Patatas con las coxas, trochanterae y gran parte de los fémures rojo amarillento intenso, resto de los fémures o sea hacia su parte apical rojo oscuro, y tibia y tarsos marrón rojizo donde está presente una pilosidad amarillo pálido, la que es fuerte y abundante.

Hemelytros con la parte coriácea marrón, coloración que se va tornando rojo amarillenta hacia las partes axilar y apical de las venas costa y radical; están presentes pequeñísimos pelos claros distribuidos indistintamente, los que son más desarrollados y en mayor número en los márgenes costal y claval. La membrana casi enteramente marrón-oscuro, pues se aprecia una ligera tonalidad clara en su unión con la parte coriácea.

Abdomen. Semilustroso con el primer urómero enteramente rojo amarillento, no así el segundo y tercero donde a parte de ser rojo amarillento intenso aparecen unas manchas marrones distribuidas irregularmente; los tres últimos urómeros son rojizos e igualmente con manchas marrones. Con micropubescencia amarillo pálido presente, la que se torna fuerte hacia la parte ventral de los urosternitos y últimos urómeros donde ya se ven pelos grandes, casi todos erectos.

Longitud total: 11.495 mm.

Material examinado — 1 espécimen de Lambayeque (Lambayeque), 5.7.68., M. Montero col.

ONCOPELTUS VARICOLOR (FABRICIUS)
(Fig. 5)

Cabeza — Tylus, lorum y tubérculo antenífero negro brillante amarillo o amarillo rojizo gula marrón amarillenta a marrón rojiza; resto de la cabeza marrón oscuro. En la frente y vértex se puede apreciar una mancha rojo amarillenta o amarilla, la que varía desde redondeada hasta casi triangular. Ocelos rojos o amarillos. Rostrum al igual que las antenas de color marrón oscuro. Segmentos rostrales: I = 1.620, II = 1.620, III = 1.240 y IV = 1.190 mm. Segmentos antenales: I = 1.120, II = 2.960, III = 2.440 y IV = 2.960 mm. En la cabeza escasa pilosidad erecta, marrón oscura en la parte dorsal y más clara en la parte ventral, pilosidad que alterna con una micropubescencia amarilla o marrón amarillenta; rostrum con escasos pelos fuertes, marrón oscuros y micropubescencia amarilla, sobre todo en sus dos primeros segmentos; y, tres primeros segmentos antenales con pilosidad fuerte, de mayor longitud con relación a los del rostrum, semierectos y de

color negro. Largo: 1.650, ancho: 2.110 y espacio interocular: 1.270 mm.

Tórax — Pronotum con todos sus márgenes y carina medial marrón negrusco a casi negro, formando dos áreas casi triangulares de color amarillo a amarillo rojizo. En los márgenes anterior y laterales está presente una pilosidad erecta marrón oscura, diferenciándose de la existente en aproximadamente el tercio medio del margen posterior, la cual es más pequeña y de color marrón amarillento. En la superficie se notan unos escasos pelos pequeños, erectos, marrón negrusco. Largo: 2.600 y ancho: 4.540 mm.

Scutellum negro provisto de pilosidad marrón negrusco, erecta, acentuada en sus lados. Largo: 2.230 y ancho: 2.230 mm.

Propleura amarilla o amarilla rojiza, con una banda vertical marrón oscura que ocupa casi su tercera parte; mesopleura marrón oscura, con una pequeña mancha marrón amarillenta o marrón rojiza no bien definida en su margen posterior; y, la metapleura enteramente marrón negrusco, donde se observa el ostiolo amarillo o amarillo rojizo. Está presente una escasa pilosidad erecta, amarilla o marrón amarillenta, la que se torna más abundante en la metapleura.

Patatas casi negras con pilosidad fuerte, oscura y muchos son erectos; en algunos casos la parte apical externa de las coxas son marrón rojiza o marrón amarillenta, lo cual les permite diferenciarse fácilmente de los trocanterae.

En los hemielytros, la parte coriácea es amarilla o amarilla rojiza débil, con una mancha transversal marrón que ocupa casi su tercera parte y que va desde el margen costal donde es más ancha, hasta la parte apical de la sutura claval o muy cerca a ella; casi la tercera parte apical del margen claval es marrón; superficie glabra; en el tercio basal del margen costal y aproximadamente en los dos tercios igualmente basales del margen claval, existe una pilosidad amarilla o amarillo pálido, y en el tercio medio del margen costal y resto del margen claval también hay pilosidad pero de color marrón. La membrana es enteramente marrón, variando de débil a fuerte.

Abdomen — Brillante, siendo el primer urómero amarillo o amarillo rojizo con una coloración marrón en su parte anterior; los cuatro urómeros siguientes son marrón claro o marrón oscuro, con manchas amarillas o amarillo rojizas en su parte posterior de cada uno de ellos; y, el último segmento es enteramente marrón. Pilosidad abundante, fuerte, erecta y de color marrón en la parte ventral de los urosternitos y último urómero.

Longitud total: 15.993 a 16.326 mm.

Material examinado — 2 especímenes de: Ingenio [Amanzonas] 28.7.70, C. Korytkowski col.; y San Ignacio (Cajamarca) 18.3.68, D. Ojeda P. col.

ONCOPELTUS *LUCTUOSUS* (STAL)
(Fig. 6)

Cabeza — Tylus brillante, marrón a marrón oscuro al igual que la región comprendida entre los ojos compuestos, la cual es de forma irregular contrastando con los ocelos que son rojos o marrón rojizos; el resto de la cabeza es rojo amarillento, incluyendo la base del tylus, o marrón amarillento, siendo en este caso el lorum y tubérculo antena! brillantes y más oscuros. Rostrum marrón a marrón oscuro, con sus segmentos de: I = 1.092, II = 1.016, III = 0.740 y IV = 0.808 mm. Las antenas marrón oscuro, con segmentos de: I = 0.740, II = 1.880, III = 1.520 y IV = 1.832 mm. Cabeza con escasos pelos erectos, marrón a marrón amarillento, en el tylus, jugum, frente y vértex, pelos que alternan con una escasa micropubescencia amarilla o marrón amarillenta; rostrum sobre todo en sus dos primeros segmentos, con escasa pilosidad clara, a veces erecta; y, antenas sin incluir el segmento IV con pilosidad más fuerte en relación a la del rostrum, marrón a marrón oscuro, abundante y semierecta. Largo: 1.364, ancho: 1.724 y espacio interocular: 1.068 mm.

Tórax — Pronotum marrón oscuro con dos manchas de forma triangular amarillo rojizo débil o amarillo rojizo fuerte, las que están unidas en el margen anterior y se proyectan hacia los ángulos posteriores sin alcanzarlos; las regiones triangulares que incluyen a los ángulos anteriores, presentan un color más intenso en las áreas que ocupan los calli. Presente una pilosidad erecta marrón oscura a marrón amarillenta en los márgenes laterales, y pelos más finos de color débil en el tercio medio del margen posterior; la superficie y resto de los márgenes también con pilosidad clara, más pequeña, erecta y muy escasa. Largo: 1.688 y ancho: 3.024 mm.

Scutellum enteramente marrón oscuro casi negro, con escasa pilosidad erecta marrón o marrón amarillenta sobre la superficie y márgenes laterales; largo: 1.328 y ancho: 1.460 mm.

Propleura, rojo amarillento débil a fuerte con amarillo en el centro y alguna tonalidad marrón en el sternum y parte del margen posterior; mesopleura, rojo amarillento o marrón amarillento con coloraciones irregulares amarillas y marrones o marrones solamente; y metapleura con un poco más de la mitad, hacia el margen anterior y sternum, amarillo o marrón amarillento y el resto marrón. Ostiolo rojo o amarillo. Poquísima pilosidad rojo amarillenta o amarilla, delgada y erecta en cada uno de ellos o sea en la pro, meso y metapleura.

Patatas con las coxas marrón amarillento o marrón claro y el resto de color marrón a marrón oscuro. Pilosidad presente, en las coxas y trochanterae amarilla o marrón amarillenta, y en los fémures y resto de las patas marrón amarillenta o marrón; en los fémures se pueden ver algunos pelos erectos a diferencia de los de las tibias y tarsos que son más abundantes; erectos y semierectos, en ambos casos fuertes.

Hemielytros marrón a marrón oscuro, con una pequeña tonalidad clara en la parte axilar. Escasa pilosidad erecta, marrón claro a marrón oscuro, en la superficie de la parte coriácea, pilosidad que es más abundante en los márgenes costal y claval.

Abdomen — Brillante, siendo el primer urómero amarillo rojizo débil a amarillo rojizo fuerte con una mancha irregular marrón hacia la parte superior irregular hacia el centro y parte superior; y el resto de los urómeros, marrón oscuro. Micropubescencia amarilla en la parte lateral, que contrasta con la pilosidad fina erecta y semierecta de la parte ventral de los urosternitos, la cual es amarilla o marrón amarillenta en los primeros segmentos y marrón o marrón oscuro en los últimos, especialmente en el sexto donde los pelos son más abundantes y fuertes.

Longitud total: 8.663 a 10.662 mm.

Material examinado — 7 especímenes. 1 de Tembladera (Cajamarca), 15.8.67, R. Gloria col.; 1 de Chiclayo (Lambayeque), 27.12.67, C. Delgado col.; 1 de Chiclayo (Lambayeque), 10.6.68, M. Cueva col.; 1 de Lambayeque (Lambayeque), 14.12.67, S. Bustamante col.; 2 de Monsefú (Lambayeque), 19.9.68, D. Ojeda P. col.; y 1 de Pucallá (Lambayeque), 21.1.67, C. Korytkowski, col.

ONCOPELTUS *SP. 2*
(Fig. 7)

Cabeza — Lorum rojo oscuro brillante al igual que las genas, tubérculo antenífero y pequeña parte basal del tylus; gula, buccula y jugum de color rojo, coloración que se proyecta desde el jugum hasta cerca de la altura de los ocelos a manera de una "V"; y el resto de la cabeza, negro rojizo. Ocelos rojos, contrastando con la parte oscura donde se encuentran ubicados. Rostrum negro rojizo, donde se puede diferenciar el labro que es ligeramente más claro; sus segmentos son de: I = 1.520, II = 1.540, III = 1.232 y IV = 1.116 mm. Antenas del mismo color que el rostrum, con sus segmentos de: I = 0.872, II = 2.496, III = 2.008 y IV = 2.528 mm. En casi toda la cabeza, con excepción de la buccula existen escasos pelos fuertes, gran parte de ellos erectos, de color marrón amarillento a marrón oscuro, los que alter-

nan con una micropubescencia pálida; rostrum sobre todo en sus segmentos I y II, con escasos pelos amarillos o marrón amarillentos, pocos erectos y más semierectos; y antenas en sus tres primeros segmentos con pilosidad oscura, semierecta en su mayoría y erecta algunos, más fuertes y en mayor cantidad. Largo: 1.472, ancho: 1.880 y espacio interocular: 1.152 mm.

Tórax — Pronotum negro rojizo, con dos manchas rojas diferenciales de forma casi triangular ubicadas en su mitad basal; pudiéndose apreciar en sus márgenes laterales pelos marrón negruscos, los que son fuertes y erectos. Largo: 1.948 y ancho: 3.360 mm.

Scutellum negro con pilosidad marrón amarillenta, erecta y distribuida indistintamente. Largo: 1.520 y ancho: 1.568 mm.

Propleura roja con una banda vertical en el centro de color marrón claro, mesopleura con más de su mitad anterior marrón y el resto marrón amarillento o rojo amarillento, y metapleura marrón uniforme donde resalta el ostiolo que es rojo. Escasa pilosidad, pelos amarillos pequeños que alternan con otros de mayor longitud en la propleura; y marrones, largos, erectos y en mayor número en la meso y metapleura.

Patatas con las coxas rojo negrusco, siendo el resto de color marrón oscuro. Pilosidad presente, amarilla en las coxas, marrón en los trochanterae y marrón oscuro en fémures, tibias y tarsos; en los fémures existen en forma aislada pelos fuertes y erectos, mientras que en las tibias y tarsos la pilosidad existente es más fuerte, grande y casi toda erecta.

Hemelytros, con la parte coriácea marrón negrusca y sus partes axilar y apical de las venas costa y radial marrón rojizo difuso; en su superficie escasa micropubescencia marrón amarillenta, y en el margen costal y tercio apical del margen claval abundantes pelos igual-

mente de color marrón amarillento. Membrana enteramente marrón oscura.

Abdomen — Brillante; pudiendo variar el color de sus segmentos de marrón negrusco a marrón rojizo con coloraciones rojizas distribuidas irregularmente, sin incluir el primer urómero el cual es enteramente marrón claro o marrón rojizo en la parte ventral de los urosternitos y último urómero donde se hace más notoria.

Longitud total: 10.495 a 13.494 mm.

Material examinado — 8 especímenes de Quebrada Huarochirí (Piura), 1.5.70, D. Ojeda P., E. Pisfil D. y C. Korytkowski col.

REFERENCIAS BIBLIOGRÁFICAS

- BLATCHLEY, W.S. 1926. "Heteroptera or true Bugs of Eastern North America, with Especial Reference to the Faunas of Indiana and Florida", 1st Edit, Nat. Publ. Co., Indianapolis (U.S.A.), 1116 p.
- COMSTOCK, J.H. 1966. "An Introduction to Entomology", 9th Edit., Cmsot. Publis. Assoc, Ithaca, New York (U.S.A.), 1064 p.
- COSTA LIMA, A. Da. 1940. "Insectos de Brasil, II: Hemipteros", 1' Edic, Esc. Nac. Agr., Ser. Did. N° 3, Rio de Janeiro (Brasil), 351 p.
- KORYTKOWSKI, C. y D. OJEDA P. 1970. "Catálogo del Museo de Entomología de la U.N.P.R.G.", Prog. Acad. Agr. U.N.P. R. G., 1(3): 84, Lambayeque (Perú).
- RAVEN, K. 1969. "Orden Hemiptera", Prog. Acad. Grad. U.N.A., Publ. N° 1, Lima, Perú, 154 p.
- TORRE BUENO, J.R. de la. 1950. "A Glossary of Entomology", Sec. Print, Brook. Ent. Soc, Brooklyn, New York (U.S.A.), 336 p.