

INFORME ESTADÍSTICO DÍA DEL LUNAR 2009

César Gutiérrez¹

¹ Médico Epidemiólogo, Profesor del Departamento Académico de Medicina Preventiva y Salud Pública, Facultad de Medicina de la Universidad Nacional Mayor de San Marcos. Lima-Perú.

I. Sedes participantes

Durante la campaña “El Día del Lunar 2009” llevada a cabo el domingo 08 de febrero, se atendió un total de 9 624 personas (13.4% más en comparación a la campaña del año 2008). Asimismo, este año se recibió información de 69 sedes distribuidas en 16 ciudades. La ciudad con mayor número de sedes de atención fue Lima (31), seguida por Arequipa (nueve), Piura (seis) y Tacna (cuatro). La sede que atendió a más personas fue el Hospital de EsSalud de Huancayo con 479 atendidos (**Tabla I**).

Tabla I. Sedes por ciudad y número de participantes en la campaña “El Día del Lunar 2009”.

| <i>Ciudad</i> | <i>Sede</i> | <i>Participantes</i> | <i>Porcentaje</i> |
|---------------|------------------------------------|----------------------|-------------------|
| Abancay | Centro Médico Santa Teresa | 123 | 1.28 |
| Arequipa | Centro Médico Municipal | 144 | 1.50 |
| | Hospital Carlos A. Seguín Escobedo | 321 | 3.34 |
| | Hospital FAP | 75 | 0.78 |
| | Hospital Goyeneche | 127 | 1.32 |
| | Hospital Honorio Delgado | 317 | 3.29 |
| | Hospital Mollendo | 60 | 0.62 |
| | Hospital Yanahuara | 171 | 1.78 |
| | Instituto Neoplásicas Sur | 35 | 0.36 |
| | Policlínico Metropolitano | 95 | 0.99 |
| Callao | Hospital Carrión | 239 | 2.48 |
| | Hospital Sabogal | 123 | 1.28 |
| Chiclayo | Clínica del Pacífico | 65 | 0.68 |
| | Hospital Almanzor Aguinaga | 113 | 1.17 |
| | Hospital Las Mercedes | 76 | 0.79 |
| Chimbote | Hospital R. Eleazar Guzmán | 133 | 1.38 |
| Cusco | Hospital Nacional Sur Este EsSalud | 175 | 1.82 |
| Huacho | Hospital Regional | 82 | 0.85 |
| Huancayo | Hospital Daniel A. Carrión | 59 | 0.61 |
| | Hospital El Carmen | 149 | 1.55 |
| | Hospital Essalud | 479 | 4.98 |
| Huánuco | Hospital Hermilio Valdizán | 133 | 1.38 |
| Huaraz | Centro de Salud Huarupampa | 65 | 0.68 |
| | Hospital Víctor Ramos Guardia | 53 | 0.55 |
| Iquitos | Hospital Regional | 54 | 0.56 |
| Lima | Clínica Castilla | 157 | 1.63 |
| | Clínica de especialidades médicas | 166 | 1.72 |
| | Clínica Internacional | 122 | 1.27 |

| <i>Ciudad</i> | <i>Sede</i> | <i>Participantes</i> | <i>Porcentaje</i> |
|---------------|-------------------------------------|----------------------|-------------------|
| | Clínica Javier Prado | 129 | 1.34 |
| | Clínica Jesús del Norte | 87 | 0.90 |
| | Clínica Los Andes | 56 | 0.58 |
| | Clínica Padre Luis Tezza | 214 | 2.22 |
| | Clínica Ricardo Palma | 221 | 2.30 |
| | Clínica San Gabriel | 164 | 1.70 |
| | Clínica San Lucas | 146 | 1.52 |
| | Club Germania | 95 | 0.99 |
| | Club Regatas | 141 | 1.47 |
| | Club Social Miraflores | 61 | 0.63 |
| | CM Jockey Salud | 122 | 1.27 |
| | Hospital Almenara | 146 | 1.52 |
| | Hospital Angamos | 228 | 2.37 |
| | Hospital Cayetano Heredia | 421 | 4.37 |
| | Hospital del Niño | 318 | 3.30 |
| | Hospital Dos de Mayo | 104 | 1.08 |
| | Hospital José Agurto Tello | 147 | 1.53 |
| | Hospital Lanatta Luján | 134 | 1.39 |
| | Hospital Loayza | 254 | 2.64 |
| | Hospital María Auxiliadora | 140 | 1.45 |
| | Hospital Marino Molina | 113 | 1.17 |
| | Hospital San José PNP | 107 | 1.11 |
| | Hospital Vitarte | 182 | 1.89 |
| | Policlínico Chincha | 187 | 1.94 |
| | Policlínico Pablo Bermúdez | 185 | 1.92 |
| | Policlínico Peruano Japonés | 141 | 1.47 |
| | Policlínico Sagrado Corazón | 182 | 1.89 |
| | Universidad de Lima | 40 | 0.42 |
| Piura | Cesámica | 121 | 1.26 |
| | Hospital de Sullana | 61 | 0.63 |
| | Hospital III Jorge Reátegui Delgado | 168 | 1.75 |
| | Hospital Regional Cayetano Heredia | 63 | 0.65 |
| | Hospital Santa Rosa | 69 | 0.72 |
| | Parque Infantil Miguel Cortez | 143 | 1.49 |
| Puno | Hospital III | 76 | 0.79 |
| Tacna | C. S. Cristo Rey | 66 | 0.69 |
| | C. S. Metropolitano | 12 | 0.12 |
| | Hospital Essalud | 80 | 0.83 |
| | Policlínico Sanidad PNP | 52 | 0.54 |
| Trujillo | Hospital Regional Docente | 190 | 1.97 |
| | Hospital Víctor Lazarte | 147 | 1.53 |
| Total | | 9624 | 100.00 |

II. Características generales de los pacientes participantes

Distribución por edad y género. La edad promedio de los pacientes atendidos fue de 41.5 ± 20.7 años. Los pacientes atendidos con menor edad fueron cinco niños y cuatro niñas de un mes de edad (procedentes de Arequipa, Huancayo, Lima y Piura), mientras que el paciente de mayor edad fue un señor de 98 años atendido en el Hospital Loayza de Lima. Al igual que en campañas anteriores, predominó el género femenino entre los participantes

(66.2%). Hubo una leve diferencia en el promedio de edad entre hombres (42.4 ± 22.8) y mujeres (41.1 ± 19.5). En el **Gráfico 1** puede observarse que en los hombres la mayoría de participantes estuvo entre los 45 y 64 años, presentando una distribución más homogénea que las mujeres, y con un pico de participantes entre los 10 a 14 años de edad. Las mujeres, por su parte, mostraron una distribución de la edad similar a la curva normal con una mayor frecuencia para los grupos de edad comprendidos entre los 40 y 54 años.

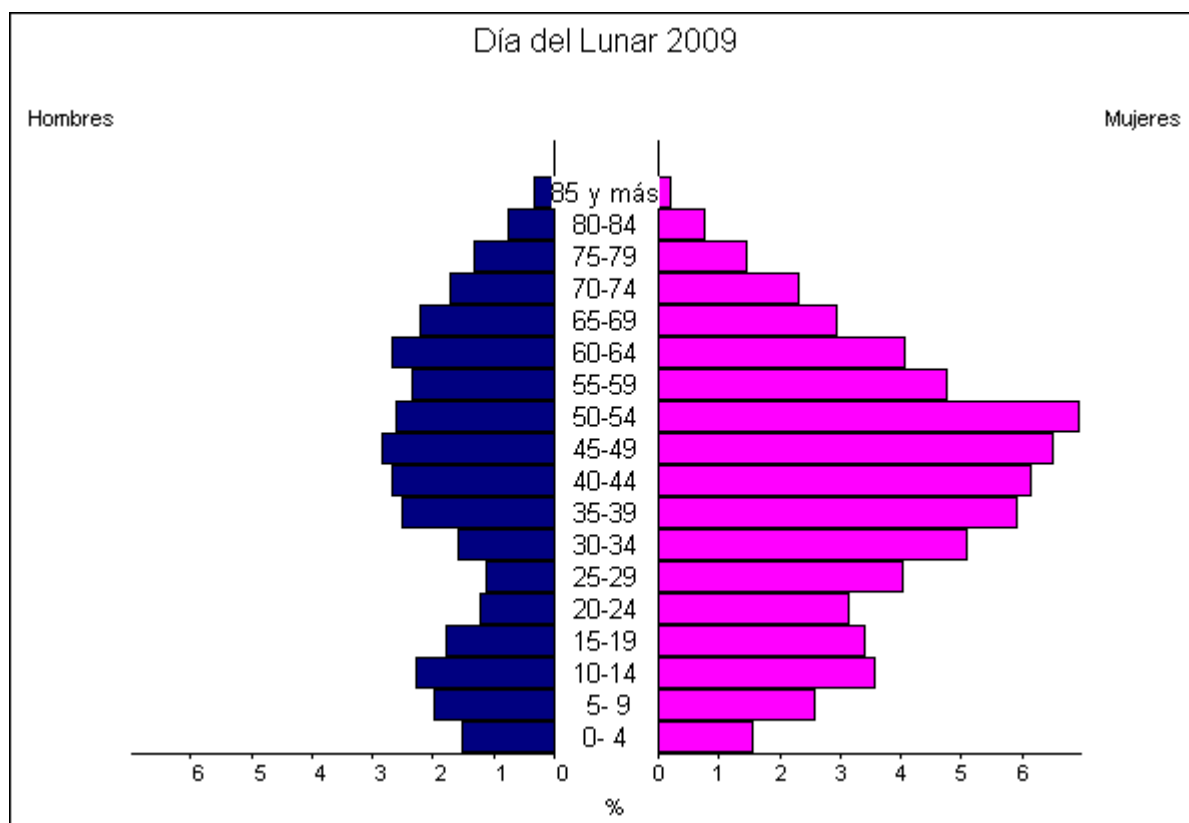


Gráfico 1. Distribución de los participantes en la campaña “El Día del Lunar 2009” según grupos de edad y género.

Ocupación. La ocupación más frecuente entre los participantes atendidos fue la de ama de casa (25.1%), seguida de estudiante (18.7%), profesor (8.0%) y cesante (7.2%); resultado similar al de campañas anteriores.

III. Evaluación de características dermatológicas de los pacientes

Frecuencia de exposición solar. El 61.2% de los participantes atendidos refirió una exposición solar diaria, el 28.1% una exposición ocasional y el 10.6% que se expone sólo los fines de semana. Entre los participantes de este año no se evidencia una diferencia marcada en la distribución de la exposición solar según sexo. Los hombres refirieron una exposición diaria en un 62.7%, mientras que las mujeres en un 60.6%; y para la exposición

de sólo los fines de semana los hombres respondieron afirmativamente en un 10.8%, mientras que las mujeres en un 10.5%. Al hacer la comparación del promedio de edad según la frecuencia de exposición solar, se encontró que los participantes que refirieron una exposición diaria tienen un menor promedio de edad en comparación a quienes se exponen ocasionalmente o rara vez, particularmente entre hombres (**Gráfico 2**).

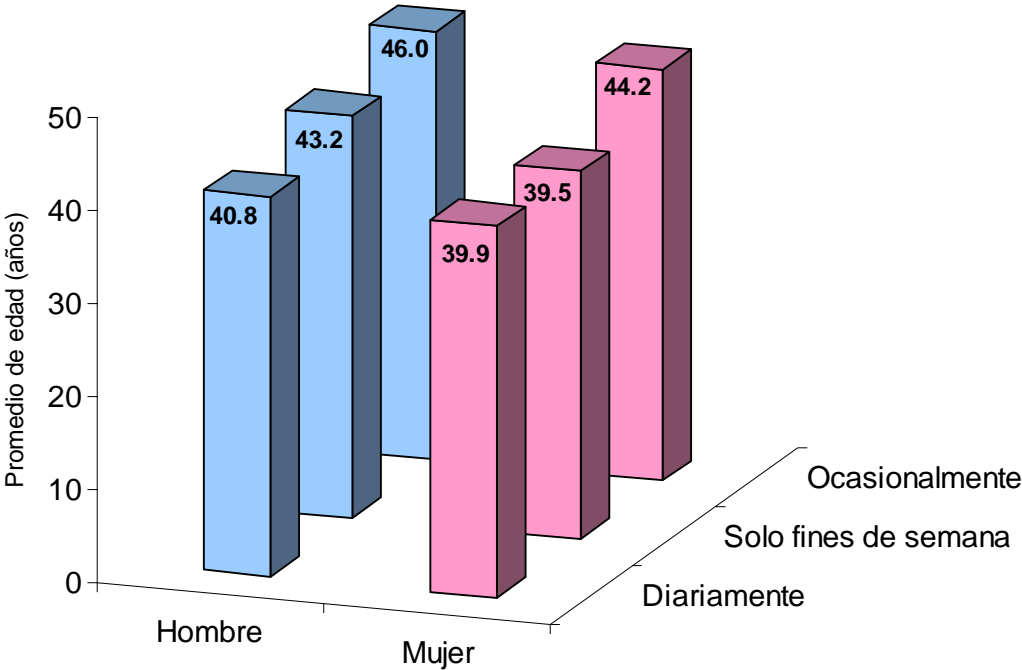


Gráfico 2. Promedio de edad según frecuencia de exposición solar y sexo, campaña “El Día del Lunar 2009”.

Uso de fotoprotectores. Solo el 29.5% de los pacientes reportó el uso de fotoprotectores. Las mujeres usan con mayor frecuencia fotoprotectores (34.0%) en comparación a los hombres (20.5%). Al hacer la comparación del promedio de edad según el uso de fotoprotectores, no se encontró diferencia entre las mujeres que usan y no usan fotoprotectores (41.2 años vs. 41.0 años), mientras que entre los hombres los usuarios de fotoprotectores presentan una edad menor a quienes no los usan (37.2 años vs. 43.7 años) (**Gráfico 3**).

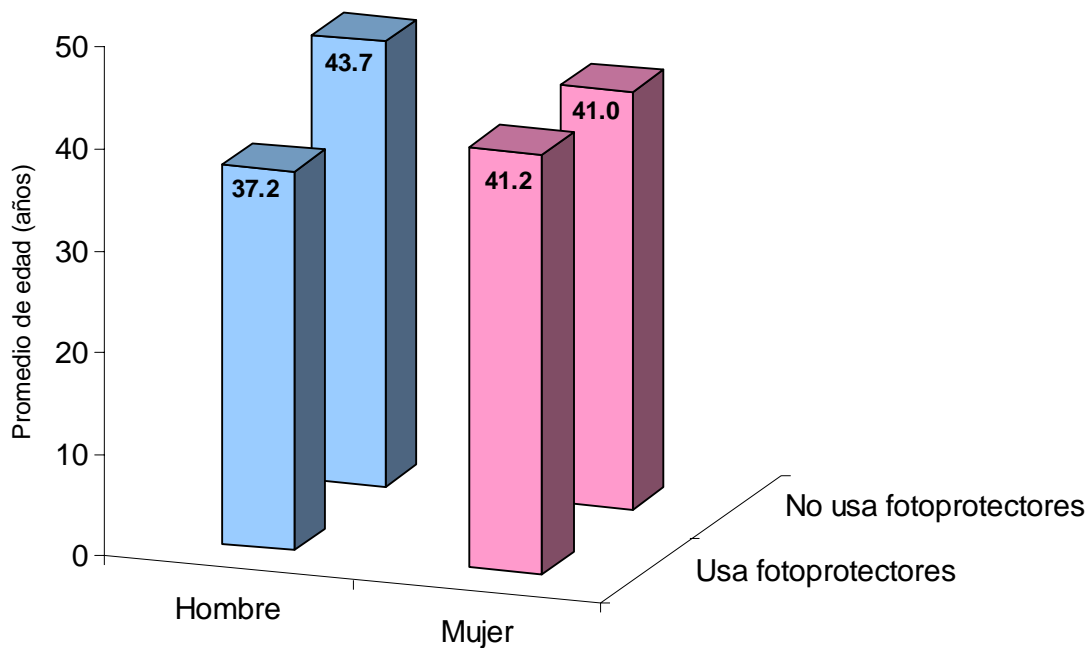


Gráfico 3. Promedio de edad según uso de fotoprotectores y sexo, campaña “El Día del Lunar 2009”.

Antecedentes de cáncer de piel. El 1.3% de los participantes reportaron presentar el antecedente personal de cáncer de piel, mientras que el 6.0% reportó el antecedente familiar de cáncer de piel.

Participación en campañas previas. Sólo el 6.55% de los pacientes participó en alguna campaña previa “El Día del Lunar”.

IV. Características de las lesiones cutáneas de los pacientes atendidos

En la siguiente tabla se muestra la frecuencia porcentual según tipo de las lesiones con sospecha de neoplasia.

Tabla II. Frecuencia de las lesiones dermatológicas registradas con sospecha de neoplasia, campaña “El Día del Lunar 2009”.

| <i>Tipo de lesión</i> | <i>Porcentaje</i> |
|----------------------------|-------------------|
| NEOPLASIAS BENIGNAS | |
| Nevus melanocíticos | 42.72 |

| | |
|----------------------------|-------|
| Queratosis seborreica | 17.59 |
| Léntigo solar | 15.75 |
| Queratosis solares | 8.42 |
| NEOPLASIAS MALIGNAS | |
| Carcinoma basocelular | 2.52 |
| Melanoma | 0.94 |
| Carcinoma espinocelular | 0.49 |

El porcentaje de pacientes con lesiones sospechosas de neoplasias cutáneas malignas (3.78%) fue superior a lo registrado el año 2008 (3.26%). En el **Gráfico 4** se presenta la evolución del número de atendidos en la campaña “El Día del Lunar” desde el año 1995, mientras que en **Gráfico 5** la evolución de la proporción de lesiones identificadas como sospechosas de neoplasias cutáneas malignas.

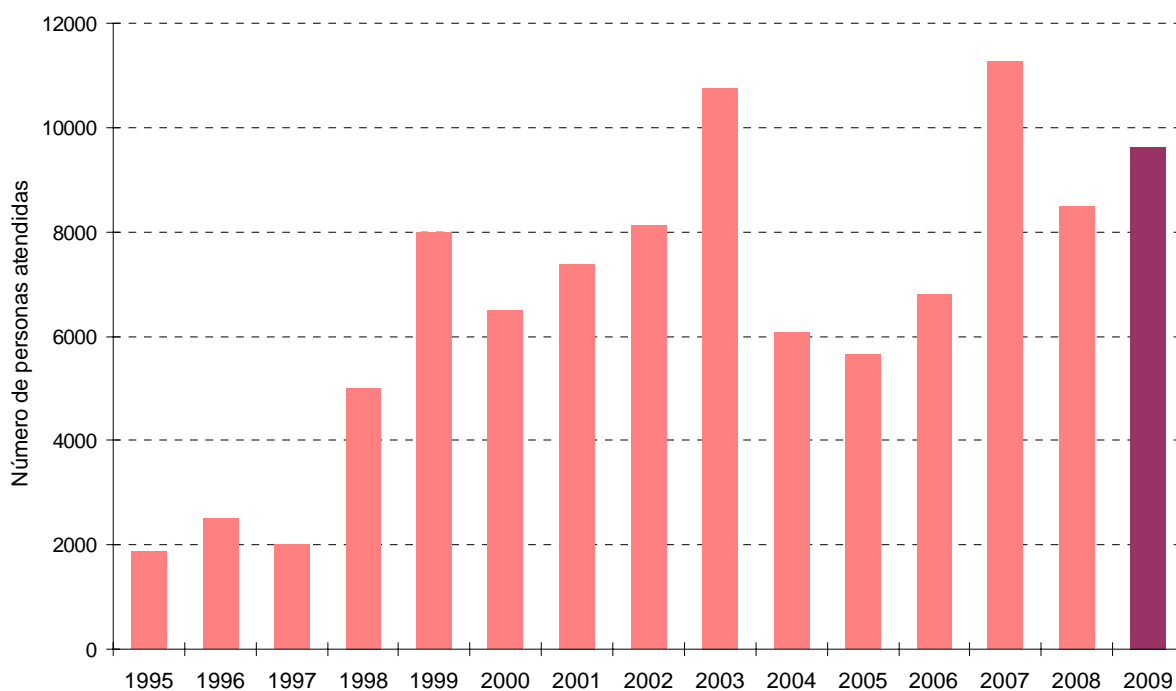


Gráfico 4. Evolución del número de personas atendidas en la campaña “El Día del Lunar”, 1995-2009.

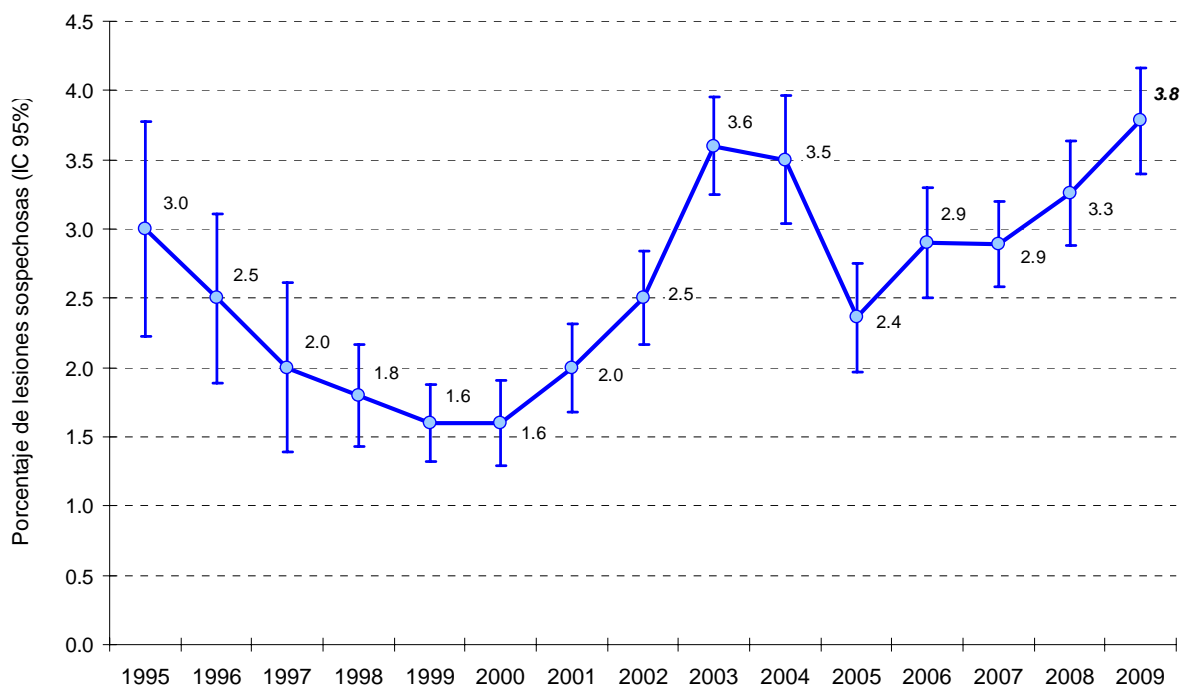


Gráfico 5. Evolución de la proporción de diagnósticos de lesiones sospechosas de neoplasias cutáneas malignas entre las personas atendidas en la campaña “El Día del Lunar”, 1995-2009.