

El Patronato Nacional de Arqueología, primero y, después, la Comisión Nacional de Arqueología, ha sido el organismo técnico, de alto nivel, integrado por profesionales de reconocido prestigio, que tomaba las decisiones sobre todos los aspectos relacio-

Sin normas definidas, con instituciones en crisis y sin un colegio profesional organizado, que vele por la ética profesional, un nuevo peligro atenta contra la integridad de los monumentos arqueológicos: la proliferación de excavaciones autorizadas oficialmente para extraer el con-

reconstrucción a futuro si no se conservasen siquiera los materiales excavados, como exige la ley. El Museo Nacional de Arqueología ó el Museo de la Nación, depositarios tradicionales de este material de valor científico, se niegan a recibirlos aduciendo la falta de espacio y mobiliario.

R.S.S.

## Pedro Weiss y la Osteología Cultural

Hace 40 años apareció la primera parte de "Osteología Cultural", sin duda el trabajo más representativo de la obra del Dr. Pedro Weiss. A continuación, presentamos un pequeño recuento de esa obra que, a pesar del tiempo, no ha sido superada y ha marcado un hito en el estudio de la Antropología Física en el Perú.

Si la Arqueología es en el país una disciplina joven, la Antropología Física también lo es. El estudio de los restos de los antiguos pobladores prehispánicos ha ido a la par con el estudio de la cultura material producida por ellos.

Las particularidades de estos restos óseos han despertado el temprano interés de viajeros y posteriormente de científicos. En los primeros documentos del siglo XVI sobre el nuevo mundo, los cronistas hacían referencia a las prácticas cefálicas realizadas por los diferentes grupos nativos. En documentos de los siglos posteriores, tanto de viajeros como de médicos, se encuentran descrip-

ciones y estudios sobre estas expresiones culturales.

Es, sin embargo, en este siglo, con el desarrollo de una Arqueología científica, que los materiales recuperados reciben un tratamiento científico, con registros ordenados y una sistematización de los abundantes datos, que permiten la adecuada interpretación de los mismos. No obstante, los restos humanos no han tenido la misma atención. Bellas vasijas escultóricas, primorosas telas decoradas y objetos de metales y piedras preciosas, destacan en las obras de estos iniciales investigadores. Aunque se reconocía la importancia de los restos óseos, la falta de una interrelación con otras disciplinas, limitaba su estudio. En los contados casos que los restos llegaban a las facultades de medicina ellos eran tratados en forma aislada, sin ninguna relación con su procedencia, el contexto en que fueron hallados, o el pe-



Deformación tipo Paracas-Necrópolis

riodo al que pertenecían.

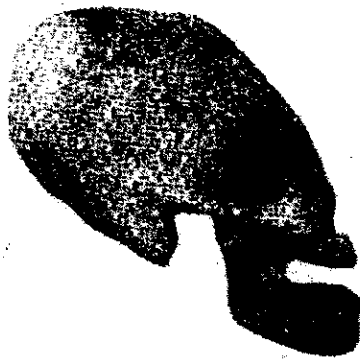
Uno de los primeros en cambiar este procedimiento, que desconectaba al material óseo de su contexto, fue el Dr. Julio C. Tello. Con una formación inicial de médico, Tello liga los datos arqueológicos y osteológicos. Pero fue un discípulo suyo, el Dr. Pedro Weiss, quien perfeccionaría la obra iniciada por su maestro.

*Pedro Weiss*

Pedro Weiss nació en Lima, en 1893. Estudió medicina en la Universidad de San Marcos,

llegando a ser catedrático de Anatomía Patológica y Antropología. Creó la Escuela de Patología y fue fundador de la Universidad Cayetano Heredia. Sus obras abarcan campos de la Antropología Física, Paleopatología, Patología, Osteología, indicando a un investigador con un conocimiento científico polifacético.

Su contacto con el material osteológico prehispánico fue gracias a Julio C. Tello; llegó a ser Jefe del Departamento de Antropología Física del Museo Nacional de Antropología y Arqueología. También apoyó al Museo de Arqueología y Etnología de la Universidad de San Marcos, cuyo departamento de Antropología Física cuenta con especímenes osteológicos recolectados por él. Weiss definió una tipología sobre las prácticas cefálicas prehispánicas. En este campo de la Osteología Cultural cabe resaltar los estudios pioneros de José Imbelloni, antropólogo argentino, cuyos trabajos se remontan a 1921; el trabajo de Frederick Falkenburger, de 1938 y los de Juan Munizaga, desde la década del 60, quien estudió las deformaciones cefálicas de Machalilla, Ecuador, la más antigua del continente; y a partir de la cual ha elaborado una teoría difusionista sobre la distribución de la práctica



Deformación tipo Nazca

de deformaciones.

### La Osteología Cultural

El término osteología cultural representa una de las contribuciones más importantes del Dr. Weiss. Como él mismo la define: \*

\* La Osteología Cultural estudia los motivos de los restos humanos, cuanto es posible como material arqueológico; dándole a los informes de los antropólogos físicos y médicos la misma categoría que a los del geólogo, químico, mineralogista, botánico o cualquier otra especialidad auxiliar para los fines de interpretación cultural" (Weiss, 1969:37)

En aquel tiempo los arqueólogos pasaban los materiales humanos y osteológicos a los especialistas sin importar el contexto. Al parecer se había extendido un desinterés hacia la Antropología Física, pero Weiss pro-

pugnaba que:

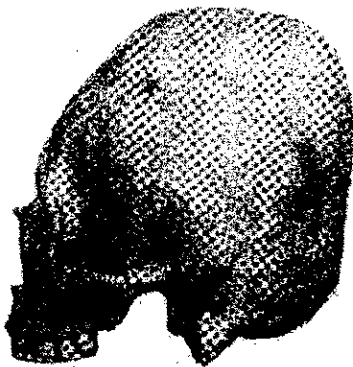
\* La osteología es así una rama de la Arqueología, que trata en calidad de técnica y hasta donde es posible como rasgos las huellas del esqueleto de las prácticas sociales: deformaciones, estigmas de oficio, etc; las prácticas médicas: trepanaciones, cauterizaciones y enfermedades óseas, algunas de las que requieren -como veremos- de referencias sociales, arqueológicas y geográficas, para un diagnóstico acertado." (Weiss, 1969: 38)

Para Weiss las prácticas cefálicas ofrecen una importante técnica para identificar grupos sociales y para establecer la relación entre la cultura material y el hombre, creador de cultura.

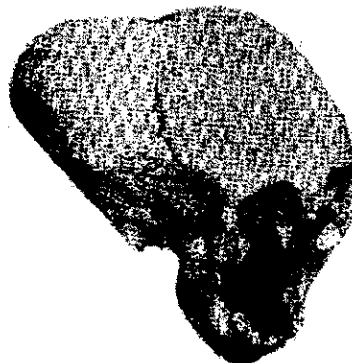
En el caso de las deformaciones cefálicas, establece una tipología basada en: el tipo de aparato deformador y la cultura de procedencia; reconociendo las deformaciones tipo Cavernas, Nasca, Huaura, etc. Utiliza un sistema empírico de trabajo, similar al que adoptó Boas para estudiar las deformaciones de las tribus de Norteamérica.

En cuanto a las trepanaciones cefálicas, su estu-

*Pasa a la página 5.*



Deformación tipo Paracas-Cavernas.



Deformación tipo Huaura

*Boletín del Museo de Arqueología y Antropología de la U.N.M.S.M.*

Directora:

**Dra. Ruth Shady Solís**

Editor:

**Alejandro Chu Barrera**

Av. Nicolás de Piérola 1222, Parque Universitario, Lima 1. Telef. 4278155  
E-mail: [arqperu@mail.geocities.com](mailto:arqperu@mail.geocities.com)