

# FORMAS DE GOLLETE EN LA CERÁMICA PRECOLOMBINA PERUANA

Para ubicar al gollete estribo dentro del contexto de formas en el cual floreció, presentamos una visión global de los diversos tipos de gollete utilizados por las culturas prehispánicas peruanas. Los diferentes diseños -variaciones de la combinación del gollete o pico con el asa- establecen una familia de formas andinas que permite observar vínculos plásticos culturales y seguir un desarrollo evolutivo.

Si bien es cierto un asa y un gollete siempre son elementos utilitarios, el predominio de determinadas formas, sobre todo si se trata de elementos de objetos ceremoniales, indica que esas formas, trascendiendo lo utilitario, se convierten en expresiones del espíritu de una cultura. Espíritu que allí se expresa a la manera de los tests psicológicos donde el individuo que ejecuta un dibujo proyecta en él su estructura mental.

## 1. GOLLETE ÚNICO SIN ASA

En este caso el gollete y el cuerpo determinan la forma más sencilla de asociación: la botella. En el período formativo norteño, en Cupisnique (fig. 9), en Lambayeque (fig. 10) y en Chavín (fig. 11) se encuentran bellos ejemplos con gollete largo y esbelto.

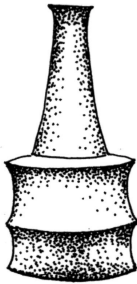


fig. 9

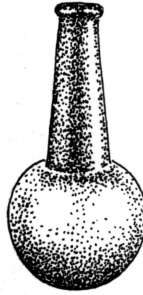


fig. 10



fig. 11

## 2. GOLLETE ÚNICO CON ASA

Estos dos elementos, gollete y asa, se combinan con el cuerpo conformando una serie de variantes:

### a. Gollete y asa separados

Ejemplos de este tipo se pueden encontrar en la cerámica Inca, donde el cuello es prominente y el asa pequeña, única o doble, como

en los aríbalos (fig. 12) y en los floreros o *ticacuranas* (fig. 13). Huari también recurre con frecuencia a esta forma; pero usando un gollete corto (fig. 14).

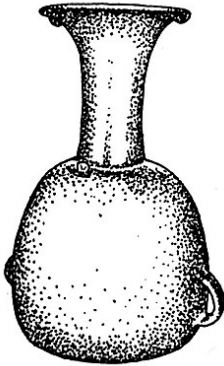


fig. 12

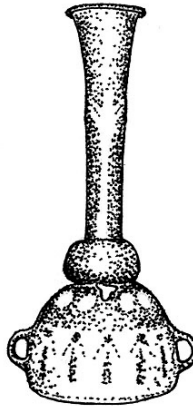


fig. 13



fig. 14

## b. Gollete con asa de apoyo

El asa suele apoyar uno de sus extremos en el gollete y el otro en el cuerpo. En la cerámica Ica (fig. 15) se encuentran diseños con cuello prominente y con asa y cuerpo pequeños. Proporciones inversas se encuentran en Chimú (fig. 16) y en Moche (fig. 17), donde el asa y el cuello son menos voluminosos que el cuerpo. Como se ha visto previamente, Larco considera que esta forma ha sido el paso previo para la creación del gollete estribo.



fig. 15



fig. 16

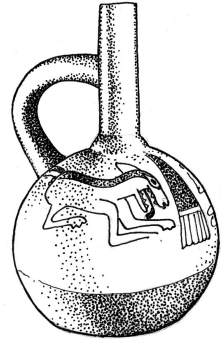


fig. 17

### c. Gollete estribo

En este caso, el asa apoya sus dos extremos verticalmente sobre el cuerpo y el gollete surge del centro del asa. En esta nueva y peculiar posición el asa debe adquirir una constitución tubular para que pueda comunicar a las partes que separa. Así se determinan tres niveles en la vasija con gollete estribo: el cuerpo, el asa o arco y el cuello (fig. 18). A veces se encuentra un cuarto nivel, cuando el cuerpo está conformado por una figura escultórica superpuesta a una figura geométrica simple (fig. 19, 20).

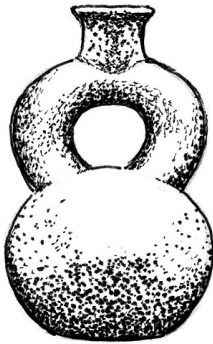


fig. 18

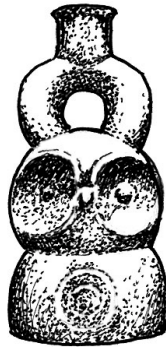


fig. 19

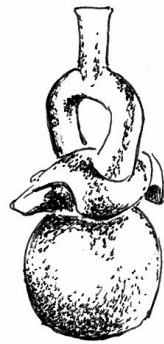


fig. 20

#### d. Gollete con tres o más arcos interpuestos

Entre los diseños menos constantes podemos mencionar al gollete corto que se comunica con el cuerpo por medio de la interposición de tres o más arcos, a manera de un gollete estribo múltiple. He aquí unos ejemplos de Santa (fig. 21, 22) y de Vicus (fig. 23).

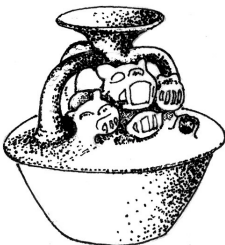


fig. 21

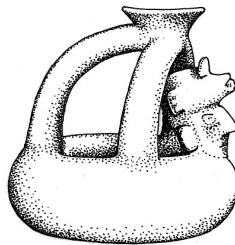


fig. 22

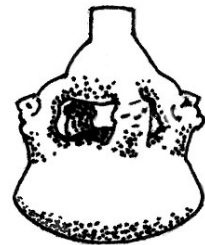


fig. 23

### e. Gollete con asa en el borde del gollete

En esta forma, poco frecuente, el gollete suele ser corto y ancho; la inserción del asa se realiza en el borde del gollete y recuerda al asa de una canasta (fig. 24); «parece ser una modalidad más circunscrita al complejo Vicús; tentativamente, creemos que no es más que una versión emparentada del asa-estribo», opina Kauffmann (1981, p.320). En este caso, la relación de posición -entre el asa y el gollete- es inversa a la del gollete estribo.

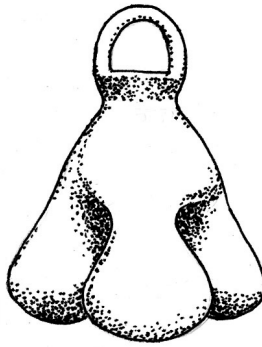


fig. 24

### 3. GOLLETE ÚNICO CON FIGURA Y ASA PUENTE

Del cuerpo, que puede ser único o doble, surgen un pico y una figura. Cuando el cuerpo es único, la figura y el gollete están unidos entre sí por un asa sólida, a manera de puente. Cuando el cuerpo es doble, el asa une a las formas superiores como en el caso anterior, o refuerzan la unión de las dos partes del cuerpo. En las piezas Chancay con base doble, el pico adquiere una notable estilización, digna de remarcar: su delgadez y longitud, como en ninguna otra cultura andina, sugieren una prolongación ascendente infinita (fig.25).



fig. 25

#### 4. DOBLE GOLLETE CON ASA PUENTE

Dos picos simétricos están unidos por un asa puente. En Paracas y Nasca, suelen ser pequeños, verticales y casi paralelos (fig.26). En cambio, en Lambayeque, Chimú, Huari y con frecuencia también en Nasca, suelen ser grandes, ampulosos y francamente divergentes.

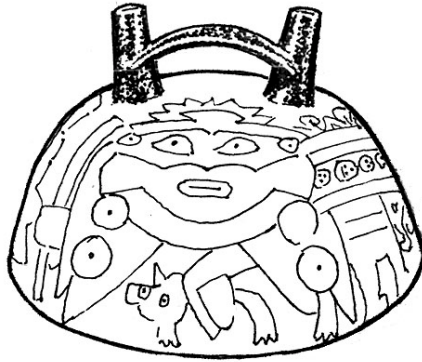


fig. 26

Dentro de todas estas variaciones algunas llaman la atención por su originalidad. Así, Bird en su estudio sobre la técnica de la cerámica precolombina considera como «formas especiales» a los vasos con gollete estribo, a los vasos con doble gollete, a los vasos con gollete y cabeza o figura y a los vasos dobles (Bird, 1949, p.250).

Probablemente, la doble inserción del asa (los dos extremos del arco apoyados en el cuerpo) y otros diseños dobles como gollete y figura, y golletes dobles unidos por asa puente, han contribuido para que la base doble sea uno de los modelos preferidos tanto por las culturas del norte como por las del sur del país.

Lo doble, mostrado infinitamente en las formas que acabamos de mencionar, ha servido para reflejar las dualidades trascendentes de la vida y la cultura, como es evidente con la dualidad masculino-femenino, explícitamente expresada en la cerámica a través de múltiples ejemplos de contenido sexual, según se puede constatar en las obras de Kauffmann (1978) y Larco (1965) (fig. 27, 28).

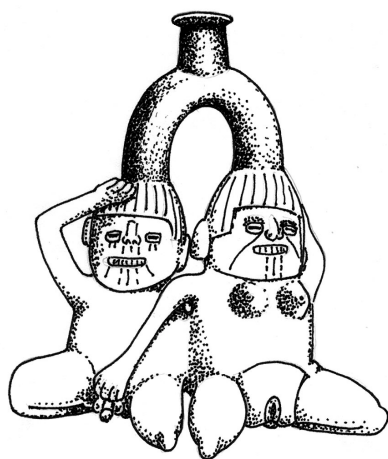


fig. 27



fig. 28