

Mirídeos Neotropicais, CCCLXXVI: sobre una espécie nova de *Anomalocornis* de Loreto, Perú (Hemiptera).

Jose C. M. Carvalho¹

Luiz A. A. Costa²

RESUMO

CARVALHO J C M, COSTA L A A. 1991 Mirídeos Neotropicais CCCLXXVI; sobre una espécie naúa de *Anomalocornis* de Loreto, Perú (Hemiptera). Rev. per. Ent. 34.— Os autores descrevem *Anomalocornis couturieri* sp.n. (Hemiptera, Miridae) coleccionado em *Bactris gasipaes*, Palmaceae. Figuras de corpo inteiro e genitália do macho são incluídas.

Palavras-chave: Nova espécie *Anomalocornis*, Peru, figuras.

SUMMARY

CARVALHO J C M, COSTA L A A. - 1991 Neotropical Miridae; CCCXXVI: On a new species of *Anomalocornis* from Loreto, Peru (Hemiptera) Rev. per. Ent. 34.— The authors describe *Anomalocornis couturieri* n. sp. (Hemiptera, Miridae) collected in *Bactris gasipaes*, Palmaceae. Figures of habitus and male genitalia are included.

Key Words: New species *Anomalocornis*, Peru, figures.

Título Abreviado: Mirídeos Neotropicais, CCCLXXVI.

Introdução

Uma nova espécie de *Anomalocornis* e descrita de Genaro Herrera, Loreto, Peru, coleccionado em *Bactris gasipaes*, Palmaceae, pelo colega Guy Couturier, da OSTROM.

Anomalocornis couturieri sp.n.

(Figs. 1-7)

Caracterizada pela estrutura da primeira antena e pela morfologia da genitália do macho.

Macho: (Medidas em mm). Corpo, comprimento 2,4; largura 1,0. **cabeca:** comprimento 0,1; largura 0,6; vertice 0,24. **Antena:** segmento I, comprimento 0,3; II, 0,4; III, 0,3; IV, 0,6. **Pronoto:** comprimento 0,4; largura na base 0,9. **Cúneo.** comprimento 0,32; largura na base 0,24.

Coloração geral do corpo pálida com a cabeça preta; Segmentos I e II da antena (exceto base do segmento II) pretos; segmento III pálido; segmento IV fusco.

Lado inferior do corpo pálido, abdome pálido-avermelhado, ápice do fémur III avermelhado.

Rostro alcançando o pigóforo.

Genitália: penis (Fig. 4) curvado sobre si mesmo, bifurcado no ápice, com um ramo maior, gonóporo secundário subapical. Parâmero esquerdo (Fig. 5) com dedo menor agudo e o maior truncado na ponta. Parâmero direito (Fig. 6) pequenos, afilado no apice. Pigóforo e teca externa como mostra a figura. (Fig. 7).

Fêmea: igual ao macho em coloração, com segmento II da antena normal, palido na base. Pouco mais comprida, 2,8; largura 1,1; vértice 0,24. Antena mais curta, segmento I 0,2; II, 0,6; III, 0,6; IV, 0,5. Rostro alcançando o início do ovopositor.

Hospedeiro: *Bactris gasipaes* - Palmaceae.

Holótipo: macho, PERU, Loreto, Genaro Herrera, X. 91, Couturier co., na coleção do Museu de Entomologia, La Molina, Peru.

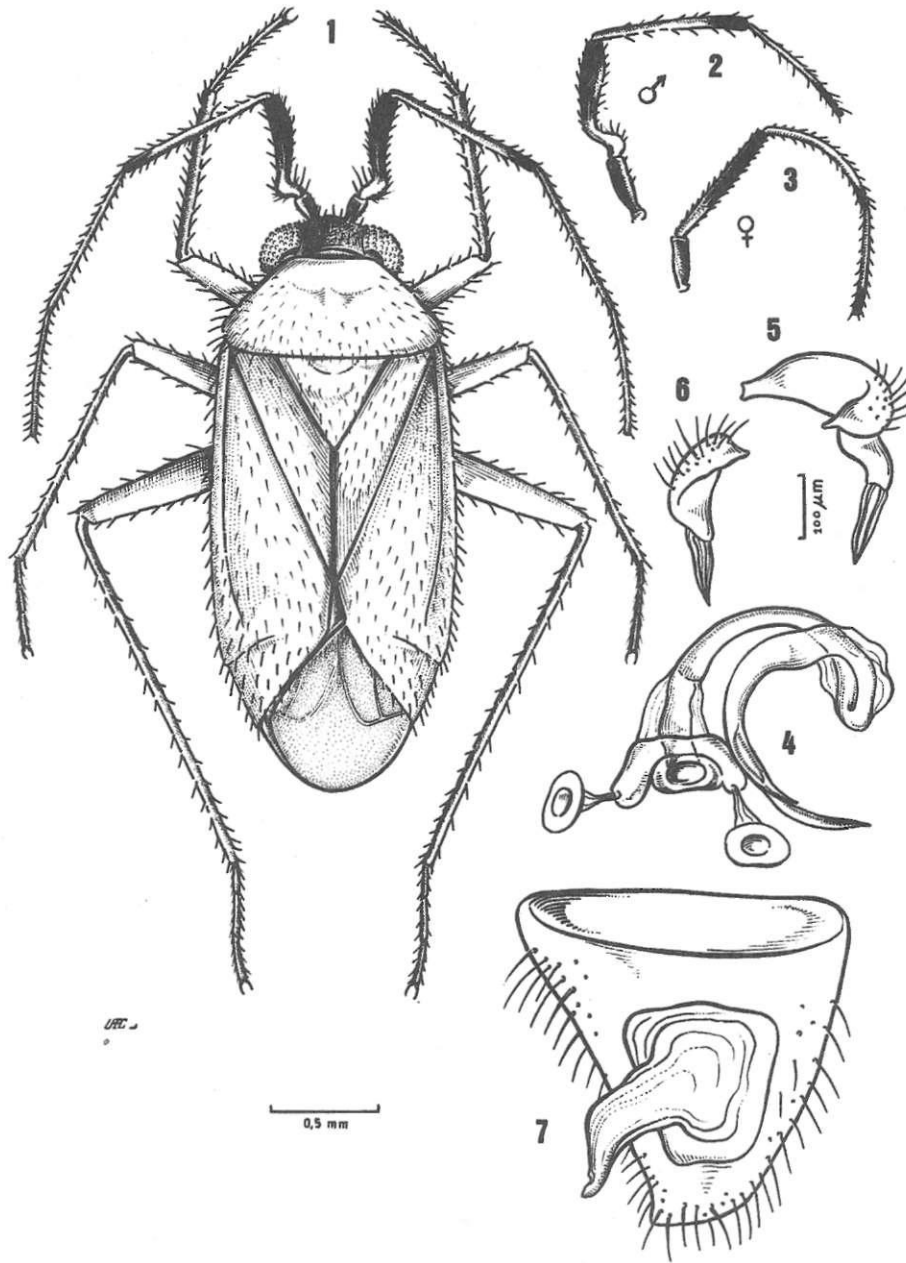
Paratipos: 32 machos e 28 fêmeas, mesmas indicações que o holótipo, na coleção acima e do autor.

Aproximase bastante de *Anomalocornis ariasi* Carvalho, 1982, diferenciandose todavia pela morfologia da antena do macho e por sua coloração.

O nome específico é dado em homenagem ao coletor da espécie, G. Couturier, colega que teve a gentileza de enviar os espécimes para estudo.

1 Pesquisador do Conselho Nacional de Desenvolvimento Científico e Tecnológico (CNPq).

2 Comunicação Social.



Anomalocornis couturieri n.sp.: Fig. 1 - macho, holótipo; 2 - antena do macho; Fig. 3 - antena da fêmea; Fig. 4 - penis; Fig. 5 - parâmero esquerdo; Fig. 6 - parâmero direito; Fig. 7 - pigóforo e teca externa.

Referências bibliográficas:

Carvalho J C M, Wygodzinsky P. 1945 Neotropical Miridae, XIV: A new genus and a new species of Phylinae from Dutch Guiana (Hemiptera). *Rev. Brasil.*, 5(1): 33-25, 7 figs.
Carvalho J C M. 1982, *Mirídeos Neotropicais*, CCXXXVIII:

Descrições de três espécies novas do Estado do Amazonas (Hemiptera). *Acta Amazonica*, 12(3): 657-660, 4 figs.
Carvalho J C M 1984, *Mirídeos Neotropicais*, CCLII: Descrições de novos gêneros e espécies da tribo Phylini Douglas & Scott (Hemiptera). *Bol. Mus. Para. E. Goeldi, Zool.*, 1 (2) : 143-206, 119 figs.