

Leidynema (L.) appendiculata (Nematoda: Thelastomatidae) en larvas de *Oncideres* sp. (Coleoptera: Cerambycidae) en la Argentina¹

S. Patricia Stock²

RESUMEN

STOCK S P. 1988. *Leidynema (L.) appendiculata* (Nematoda: Thelastomatidae) en larvas de *Oncideres* sp. (Coleoptera: Cerambycidae) en la Argentina. Rev. per. Ent. 31.— En este trabajo se da a conocer la presencia del nematode *Leidynema appendiculata* (Leidy, 1850) Chitwood, 1932 parasitando larvas del cerambycido *Oncideres* sp. Se redescrive la misma y se amplía su distribución geográfica original y lista de hospedadores, aportando datos sobre su incidencia parasitaria y porcentaje de parasitismo.

Palabras clave: Nematodes, Nematodes en insectos, Thelastomatidae, Cerambycidae, Buenos Aires-Argentina.

SUMMARY

STOCK S P. 1988. *Leidynema (L.) appendiculata* (Nematoda: Thelastomatidae) in *Oncideres* sp. larvae (Coleoptera: Cerambycidae) in Argentina. Rev. per. Ent. 31.— This paper deals with the presence of the nematode *Leidynema appendiculata* (Leidy, 1850) Chitwood, 1932, a parasite of the cerambycid beetle *Oncideres* sp. larvae. This species is redescribed and it is amplified its geographical distribution and its host list. Data of the parasite incidence and percentage of parasitism are also given.

Key words: Nematoda, Nematodes in insects, Thelastomatidae, Cerambycidae, Buenos Aires-Argentina.

MATERIALES Y METODOS

Larvas de *Oncideres* sp. (Coleoptera: Cerambycidae) fueron colectadas en las localidades de M.B. Gonnet y Punta Lara (provincia de Buenos Aires, Argentina) durante los meses de octubre y noviembre de 1988; y trasladadas al laboratorio en recipientes plásticos que contenían tierra de las zonas muestreadas y trozos de madera seca. Luego fueron adormecidas con éter sulfúrico y diseccionados bajo microscopio binocular este-reoscópico.

Los nematodes hallados en el intestino de las larvas fueron extraídos y colocados en solución Ringer a 60-70°C, fijados en TAF y aclarados mediante la técnica de Seinhorst (1959).

Los cortes de la región apical fueron realizados con bisturí y montados en gelatina glicerina-da (Andersson 1958).

RESULTADOS

Leidynema appendiculata (Leidy, 1850) Chitwood, 1932 es un nematode entomoparásito intestinal no patógeno hallado en el intestino poste-

rior de *Oncideres* sp. (Coleoptera: Cerambycidae). A continuación se describen los caracteres morfológicos y morfométricos observados en los ejemplares hallados. Las medidas obtenidas se expresan en μm (micras), estableciéndose los valores máximos y mínimos obtenidos.

Familia Thelastomatidae
Subfamilia Thelastomatinae

Leidynema appendiculata (Leidy, 1850)
Chitwood, 1932

Descripción

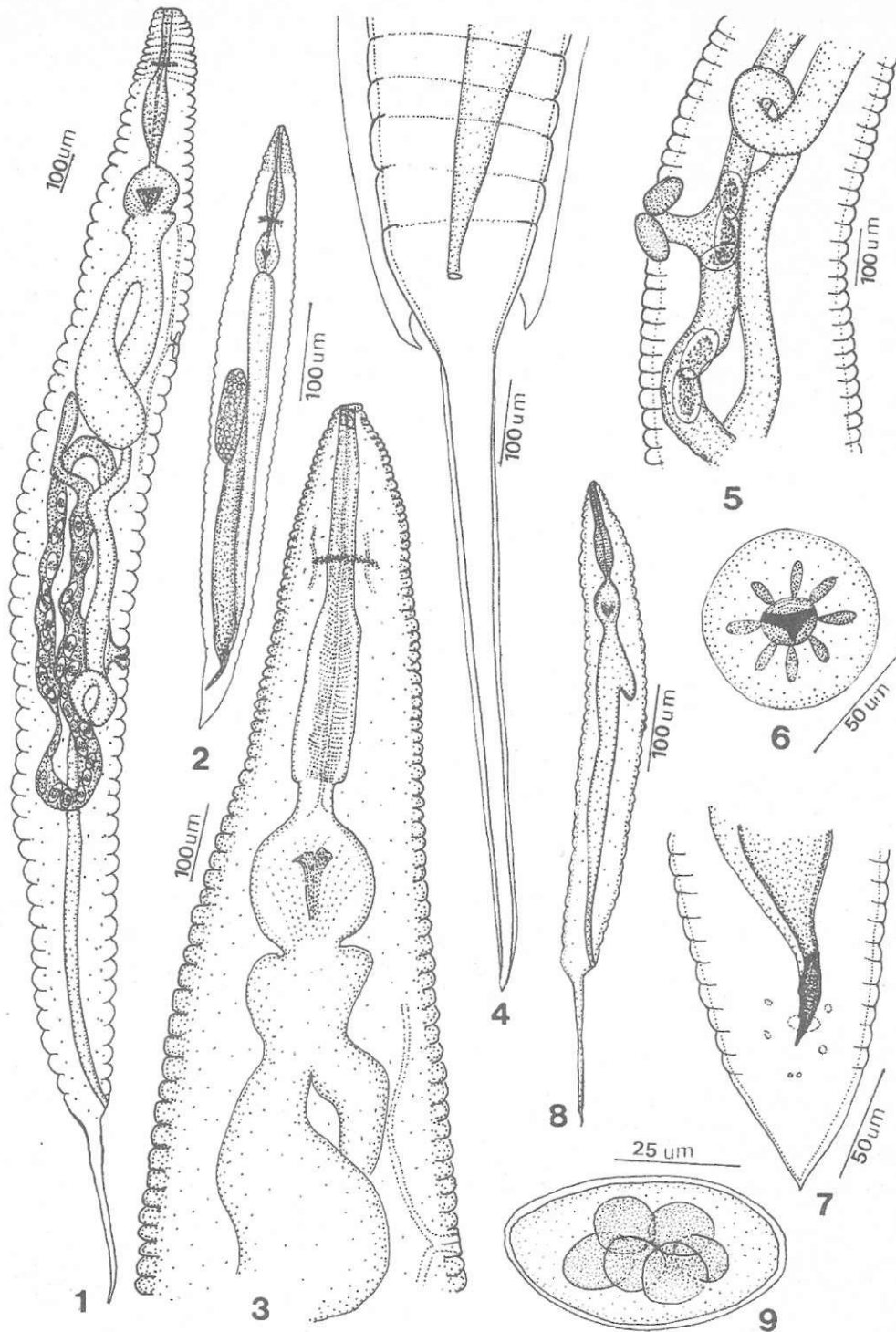
Nematode con dimorfismo sexual muy marcado, de dimensiones variables. Cutícula con estriaciones transversales. Hembras con alas laterales bien definidas que terminan en punta. Boca central rodeada por ocho papilas submedianas bien visibles. Un par de anfidios pequeños. Estoma levemente más largo que ancho, con refuerzos quitinosos. Esófago levemente dilatado en el extremo anterior formando un pseudobulbo cilíndrico. Istmo bien definido. Bulbo basal con valvas. Intestino de las hembras ensanchando anteriormente formando un divertículo intestinal o cardias. Ano en el extremo posterior.

Anillo nervioso a nivel del esófago. Poro excretor visible, localizado en el tercio anterior del cuerpo.

Hembras didélficas anfidélficas. Vulva en la mitad del cuerpo y dispuesta en sentido transversal. Vagina corta y musculosa. Cola larga y filiforme. Huevos elípticos ligeramente comprimidos.

1. Este trabajo ha sido parcialmente subsidiado por la Comisión de Investigaciones Científicas de la Provincia de Buenos Aires, Argentina. Contribución No. 188 del CEPAVE.

2. Becaria de Perfeccionamiento de la Comisión de Investigaciones Científicas de la Provincia de Buenos Aires, Argentina. Centro de Estudios Parasitológicos y Vectores (CEPAVE), Calle 2 No. 584 La Plata (1900) Buenos Aires, Argentina.



Leidyneema (L.) appendiculata (Leidy, 1850) Chitwood, 1932.

1 Hembra adulta. 2 Macho adulto. 3 Extremo anterior de la hembra. 4 Extremo posterior de la hembra. 5 Vagina, en vista lateral. 6 Vista oral de la hembra. 7 Extremo posterior del macho. 8 Larva (hembra). 9 Huevo en estado de seis blastómeras.

Machos monórquicos, con una pequeña espícula. Cola corta y redondeada, con un pequeño mucrón o filiforme. Tres pares de papilas caudales: un par preanal subventral, un par posanal subventral y un par posanal subdorsal.

Medidas

Macho: (N:3) Largo total 600-700 um. Ancho máximo: 50-80 um. Longitud del esófago: 150-193 um. Distancia cabeza-anillo nervioso: 90-120 um. Distancia cabeza-poro excretor: 180-290 um. Largo estoma: 10-11,5 um. Ancho estoma: 10-10,5 um. Largo corpus: 100-111 um. Ancho corpus: 19-32 um. Largo pseudobulbo: 80-82 um. Ancho pseudobulbo 40-40,5 um. Largo istmo: 11-12 um. Ancho istmo: 10-12 um. Largo bulbo: 8-88 um. Ancho bulbo: 40-41 um. Distancia ano-cola: 21,5-23,7 um. Largo espícula: 28-36 um. Ancho espícula: 6,2-6,4 um.

Hembra: (N:50) Largo total: 1450-3990 um. Ancho máximo: 240-420 um. Longitud del esófago: 350-360 um. Distancia cabeza-anillo nervioso: 107-190,4 um. Distancia cabeza-poro excretor: 702,1-921,1 um. Largo estoma: 11,9-23,8 um. Ancho estoma: 11-11,9 um. Largo corpus: 95,2-179,5 um. Ancho pseudobulbo: 47,6-71,5 um. Largo istmo: 23,8-47,5 um. Ancho istmo: 37,4-47,6 um. Largo bulbo: 95,2-230,9 um. Ancho bulbo: 107,1-154,7 um. Distancia ano-cola: 23,8-37,5 um. Largo huevo: 71,4-107,1 um. Ancho huevo: 29,7-47,6 um.

Distribución geográfica

Manuel B. Gonnet (Buenos Aires, Argentina) y Punta Lara (Buenos Aires, Argentina).

Parasitismo

Sobre un total de 72 larvas examinadas, 55 estaban parasitadas, correspondiendo a un 77,9%

de parasitismo. En cada larva de insecto fue posible registrar 0-1 machos, 1-4 hembras y 20-35 inmaduros del nematode.

DISCUSION

Han sido descritas seis especies pertenecientes al género *Leidynema* Schwenk (in Travassos, 1929) a las que Farroqui agrupa en dos subgéneros *Leidynema* (*Leidynema*) y *Leidynema* (*Basiria*) de acuerdo a la presencia o no de ciego intestinal.

De acuerdo con las observaciones realizadas y en base al estudio de los caracteres morfológicos y morfométricos, se concluye que la especie hallada corresponde a *Leidynema* (*Leidynema*) *appendiculata* (Leidy, 1850) Chitwood, 1932, siendo este el primer registro para la Argentina.

Literatura citada

- Basir M A. 1956. Oxyuroid parasites of Arthropoda. A monographic study. Zoologica Stuttgart 38 (2): 1-79.
- Farroqui M N. 1967. On a known and some new species of Insect Nematodes. Zool. Anz. 178 (3/4): 276-296.
- Poinar G O Jr. 1977. CIH. Key to the groups and genera of nematode parasites of invertebrates. Comm. Agric. Bu. Farham. Royal Bucks, England.
- Serrano Sancez A. 1947. Nematodes parásitos intestinales de artrópodos de España. Rev. Iber. Parasitol. 7 (2): 279-332.
- Tood A C. 1941. An addition to the life history of *Leidynema appendiculata* (Leidy, 1850) Chitwood, 1932; a nematode parasitic in cockroaches. Journ. Parasitol. 27(Suppl): 34-37.