



PERÚ

Ministerio
de SaludDirección General
de EpidemiologíaBoletín Epidemiológico (Lima - Perú), Vol. 18 (26), 2009.
Semana epidemiológica (SE) del 21 al 27 de Junio.**Editorial****El Boletín Epidemiológico como medio de difusión del sistema de vigilancia epidemiológica peruana**

El Boletín Epidemiológico (Lima), aparece durante la epidemia del cólera para mantener informado el sistema de salud sobre la situación de las enfermedades de notificación, por ello, el Ministerio de Salud, a través de la Dirección General de Epidemiología (DGE), inicia su edición desde el año 1991, cuando el Dr. Luis Seminario era el Director General.

Desde su lanzamiento se destaca la utilidad de la información en todos los niveles del sistema nacional de vigilancia para la toma de decisión sanitaria en base a información oportuna y precisa¹. El valor de la información de la salud pública, y especialmente, de la epidemiológica, depende entre otras razones por la difusión eficiente a los usuarios y a los que se benefician de esa información; sin embargo, se debe garantizar que los análisis difundidos sean interpretados y utilizados por los decisores sanitarios y la población general². Este es uno de los retos del Bol Epidemiol (Lima). A pesar de los diferentes cambios que ha sufrido, el impacto es muy importante, ya que es citada por varias revistas indizadas peruanas y algunas de circulación internacional. Asimismo, en un análisis realizado sobre los boletines publicados por los países de la región, se ha destacado que cuenta con evaluaciones de oportunidad, calidad, representatividad y cobertura² que corroboran el impacto de esta publicación en la difusión de la información epidemiológica.

En los últimos años se han realizado varios cambios para adecuarnos a los estándares de una publicación seriada; sin embargo, aun hay varios aspectos que debemos mejorar tanto en el formato como en su legibilidad para llegar a un mayor número de lectores y usuarios. Anunciamos a nuestros lectores que desde el 6 de julio de 2009, está disponible en la colección digital del Sistema de Bibliotecas de la Universidad Nacional Mayor de San Marcos (UNMSM) http://sisbib.unmsm.edu.pe/BVRevistas/bol_epid/bol_epid.htm. Este es un aporte importante de la UNMSM en la difusión y disseminación de la producción científica del país. Asimismo, a partir del siguiente fascículo el Bol Epidemiol (Lima), y en momentos de la pandemia de Influenza A (H1N1), tendrá un nuevo formato con varios recursos para mejorar la visibilidad, tanto en el país como en el ámbito internacional.

Referencias bibliográficas

1. Seminario L. Editorial. Bol Epidemiol. 1991;1:1
2. Diagnóstico sobre el uso de boletines para la difusión de información epidemiológica en la Región de las Américas. Bol Epidemiol (OPS). 2003; 24(2):7-10.

Blgo. Rufino Cabrera Champe
Miembro del Comité Editor
Dirección General de Epidemiología
Ministerio de Salud

Contenido**Editorial**

- El Boletín Epidemiológico como medio de difusión del sistema de vigilancia epidemiológica peruano 509

Análisis de Tendencia de enfermedades en vigilancia epidemiológica

- Infecciones Respiratorias Agudas 511
- Dengue y Malaria 513
- Fiebre amarilla selvática 515
- Vigilancia de las Infecciones Intrahospitalarias. Mayo – 2009 516

Indicadores de Vigilancia Epidemiológica

519

Brotos y otras emergencias sanitarias

527

26
Nº
2009

Boletín Epidemiológico

Publicación oficial de difusión de la Dirección General de Epidemiología (RENACE)
Ministerio de Salud
Lima, Perú

Descarga del boletín epidemiológico: <http://www.dge.gob.pe>

MES DE
JUNIO

Ministerio de Salud

Dr. Oscar Raúl Ugarte Ubilluz
Ministro de Salud

Dr. Elías Melitón Arce Rodríguez
Vice-Ministro de Salud

Dirección General de Epidemiología

Equipo Editor

Méd. Epid. Edgar Orlando Caballero Cano
Director General

Méd. Epid. Aquiles Antonio Pio Vilchez Gutarra
Director de Vigilancia Epidemiológica

Méd. Epid. Omar Napanga Saldaña
Director de Inteligencia Sanitaria

Med. Epid. José Bolarte Espinoza
Director Sectorial de Vigilancia Epidemiológica

Méd. Epid. Juan Carlos Arrasco Alegre
Director Sectorial de Alerta Respuesta ante brotes
epidémicos, desastres naturales y otras emergencias
sanitarias

Blgo. Rufino Cabrera Champe
Grupo Temático de Enfermedades Metaxénicas

Unidad Técnica de Notificación y Procesamiento de la Información

Med. Edith Venero Bocangel
Lic. Est. Pedro David Villalobos Gonzales
Tec. Inf. Anibal Urbiola Ayquipa
Tec. Inf. Cristina Ramírez Valencia

Dirección:

Dirección General de Epidemiología
Ministerio de Salud
Camilo Carrillo 402, Lima 11. Lima Perú
Telefax: (51) – 01- 433-0081 anexo 103

Boletín epidemiológico

El Boletín epidemiológico (Lima), es la publicación oficial de la Dirección General de Epidemiología (DGE), de la Red Nacional de Epidemiológica (RENACE) y del Ministerio de Salud. El Boletín, se edita semanalmente; cada volumen anual tiene 52 o 53 números, y estos últimos números consolidan el análisis anual.

El Boletín epidemiológico, publica la situación o tendencias de las enfermedades o eventos sujetos a notificación obligatoria, las normas acerca de la vigilancia epidemiológica en salud pública en el Perú, los informes técnicos de brotes y otras emergencias sanitarias, resúmenes de trabajos de investigación desarrollados por el personal de la Red Nacional de Epidemiología y otras informaciones de interés para el personal de salud del país y de la región.

Títulos anteriores:

Reporte epidemiológico semanal
Boletín epidemiológico semanal

Hecho el Depósito Legal en la Biblioteca Nacional del Perú N° 2001-2890. Se permite la difusión total o parcial del presente boletín, siempre y cuando se citen expresamente sus fuentes.

Su distribución es gratuita y por canje, la versión electrónica se encuentra disponible en la URL:

<http://www.dge.gob.pe>

Tiraje: 1000 ejemplares.

© Copyright 2006 DGE-MINSA-Perú

ISSN Versión impresa: 1563-2709
ISSN Versión electrónica: 1816-8655

La información del presente Boletín, procede de la notificación de 7443 establecimientos de salud de la Red Nacional de Epidemiología (RENACE), registrados en el sistema nacional de notificación epidemiológica, de estos 6534 son Unidades Notificantes, reconocidos con Resolución Directoral de las respectivas Regiones de Salud del Perú.

La RENACE está conformada por establecimientos del Ministerio de Salud, EsSalud y otros del sector en sus diferentes niveles de las 33 Direcciones de Salud que tiene el Perú.

La información contenida en la sección de tendencia del boletín es actualizada cada semana o mes. Los datos y análisis son provisionales y pueden estar sujetos a modificación. Esta información es suministrada semanalmente por la Red Nacional de Epidemiología (RENACE), cuya fuente es el registro semanal de enfermedades y eventos sujetos a notificación inmediata o semanal. La Semana Epidemiológica inicia el día domingo de cada semana y concluye el día sábado siguiente.

Boletín Epidemiológico N° 26

Análisis y tendencias de la vigilancia

Infecciones respiratorias agudas

Hasta la semana epidemiológica (SE) 26 (al 04/07/2009) los servicios de salud del país han notificado 1' 786 850 atenciones de Infecciones Respiratorias Agudas (IRA) no neumónicas, un 6,1% menos que el mismo periodo del 2008 y 6,7% menos que el 2007, con una Incidencia Acumulada (IA) de 6603,3 por cada 10 000 niños menores de 5 años. El valor esperado notificado en la última semana lo ubica en zona de seguridad en el canal endémico (Fig. 1). En el periodo analizado del total de atenciones por IRA, el 1,3% representa episodios de neumonías.

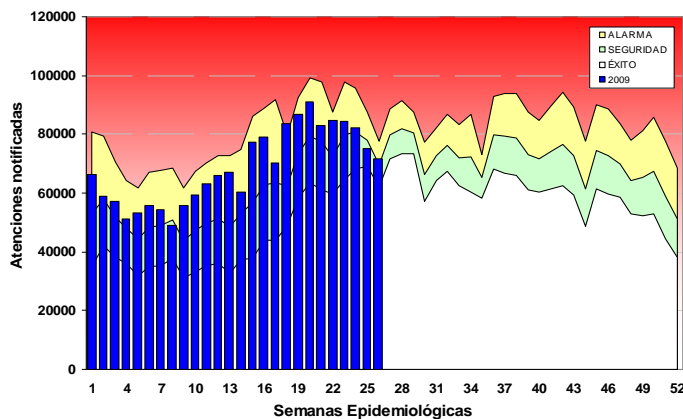


Figura 1: Canal de las IRAs en menores de 5 años, Perú SE 26-2009

Los episodios de neumonías registradas en el Sistema de Vigilancia por la Dirección General de Epidemiología, hasta la SE 26 suman 23 434; cifra menor en 3,8% comparado a la misma semana del 2008 y 1,1% menos que en el 2007. La IA (casos nuevos) para esta semana en el país es de 86,6 por cada 10 000 niños menores de 5 años. La razón de neumonías/IRA a la SE 26-2009 es de 1/76, para el 2008 fue 1/78 y en el 2007 fue 1/81. El valor notificado en la última semana lo ubica en zona de seguridad en el canal endémico de Perú (Fig. 2). En la SE 26 el 42,2% de las neumonías fueron neumonías graves (NGR) y de las acumuladas en el año representan el 39,7%.

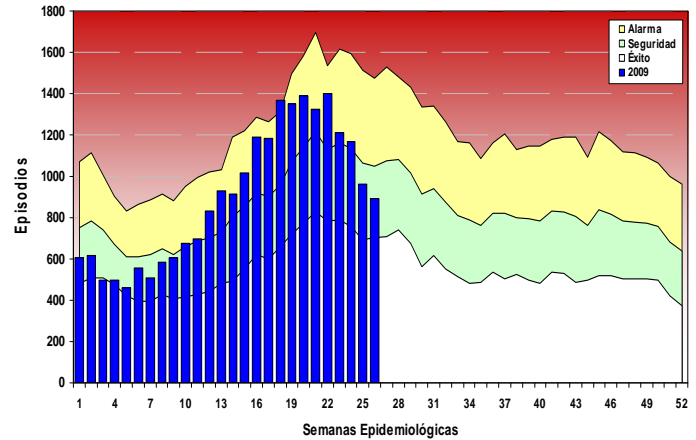


Figura 2: Canal de las neumonías en menores de 5 años, Perú SE. 26-2009

La mortalidad por neumonías, acumulada en el país a la SE 26-2009 en menores de 5 años es de 259, con una tasa de mortalidad por neumonía según notificación de 9,6 por cada 100 000 niños menores de 5 años (Tabla 1). La distribución porcentual de estas defunciones es de 52,9% (137 defunciones) ocurrieron fuera de los servicios de salud y 47,1% (122 defunciones) fueron dentro de los servicios.

Tabla 1. Neumonías y defunciones en menores de 5 años Perú 2006 – 2009 (Acumulado SE. 01 a 26)

Departamentos	Neumonías				Defunciones			
	2006	2007	2008	2009	2006	2007	2008	2009
AMAZONAS	587	530	424	460	2	1	3	3
ANCASH	811	692	845	696	16	21	14	6
APURIMAC	739	659	630	596	1	4	5	6
AREQUIPA	1159	1066	1350	1446	9	10	9	10
AYACUCHO	430	336	444	299	3	8	4	6
CAJAMARCA	1441	1349	1566	1444	22	23	18	11
CALLAO	637	537	807	782	0	1	0	0
CUSCO	1267	1456	1149	1091	17	20	18	23
HUANCAVELICA	556	543	588	599	19	22	16	18
HUANUCO	1571	1204	1305	1040	14	15	14	30
ICA	494	359	460	269	2	1	0	0
JUNIN	936	831	970	800	19	17	19	21
LA LIBERTAD	1303	926	976	711	4	2	4	3
LAMBAYEQUE	678	413	505	520	0	2	0	9
LIMA	5729	5227	5857	4812	47	33	18	15
LORETO	2730	2357	1710	2812	22	4	13	21
MADRE DE DIOS	105	198	124	162	2	0	0	0
MOQUEGUA	111	81	60	132	5	0	0	0
PASCO	525	568	541	434	4	9	7	7
PIURA	1844	1515	1522	1229	12	10	8	7
PUNO	823	940	672	1015	35	32	36	53
SAN MARTIN	599	703	661	618	1	6	0	0
TACNA	110	143	70	102	0	0	0	0
TUMBES	82	112	113	89	0	2	3	1
UCAYALI	1265	953	1003	1276	3	3	0	9
PERÚ	26532	23698	24352	23434	259	246	209	259

Fuente: RENACE/Dirección General de Epidemiología - MINSA, 04/07/2009

Las neumonías en menores de 5 años entre la SE 01 a SE 26 de 2009, mantienen una cifra menor comparado con los años 2006 y 2008, pero una cifra muy similar al mismo periodo del 2007 (Tabla 2). La cifra de defunciones acumuladas es similar al 2006 y mayor al 2007 y 2008.

Tabla 2: Neumonías y defunciones en menores de 5 años Perú 2006 – 2009 (SE 16 a SE 26 temporada de frío)

Departamentos	Neumonías				Defunciones			
	2006	2007	2008	2009	2006	2007	2008	2009
AMAZONAS	386	240	206	265	0	0	1	1
ANCASH	480	393	447	480	11	11	8	3
APURIMAC	468	369	322	372	1	3	4	4
AREQUIPA	632	670	827	1062	5	3	7	6
AYACUCHO	237	207	299	198	3	4	2	1
CAJAMARCA	899	859	932	931	15	18	11	5
CALLAO	267	217	271	283	0	0	0	0
CUSCO	764	908	649	699	5	12	12	10
HUANCAVELICA	361	373	365	438	9	12	10	10
HUANUCO	940	690	730	684	7	9	8	19
ICA	259	202	258	156	0	1	0	0
JUNIN	577	499	569	493	11	8	12	15
LA LIBERTAD	822	399	431	412	3	2	3	3
LAMBAYEQUE	358	236	139	323	0	1	0	9
LIMA	2745	2414	2115	2094	23	15	9	6
LORETO	2063	1254	452	1619	5	1	2	17
MADRE DE DIOS	41	74	43	103	0	0	0	0
MOQUEGUA	73	60	47	107	4	0	0	0
PASCO	294	250	317	289	3	4	4	4
PIURA	985	746	516	691	4	6	2	2
PUNO	526	659	399	744	20	19	18	30
SAN MARTIN	428	351	284	421	1	2	0	0
TACNA	62	106	49	66	0	0	0	0
TUMBES	50	39	26	43	0	0	0	0
UCAYALI	578	435	432	465	2	2	0	6
PERÚ	15295	12650	11125	13438	132	133	113	151

Fuente: RENACE/Dirección General de Epidemiología - MINSa, 04/07/2009

La cifra de neumonías en menores de 5 años entre la SE 16 a SE 26 temporada de frío 2009, es menor comparado con el año 2006, pero mayor respecto a los años 2007 y 2008 (Fig. 3).

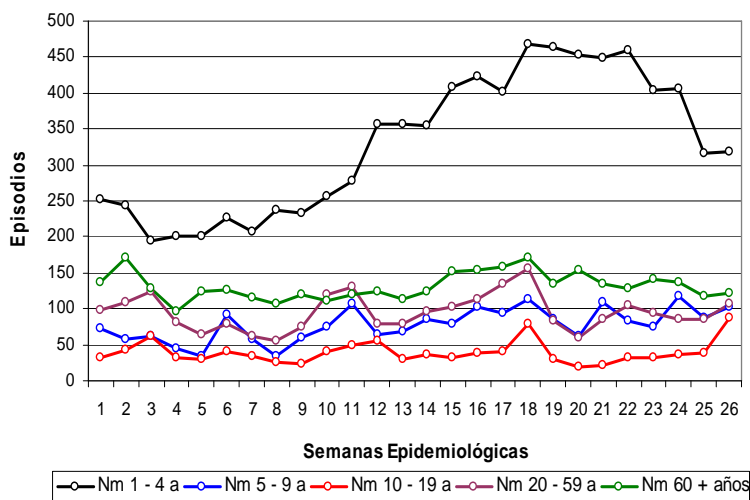


Figura 3: Neumonía por grupo de edad, Perú. 2009 (SE 01-26).

En el Perú, la vigilancia de las neumonías por grupos de edad, en las últimas 2 semanas se observa un ligero incremento en los grupos de edad de 5 a 9 años y de 10 a 19 años (Fig. 4); lo cual podría estar relacionado a la transmisión del virus influenza A (H1N1).

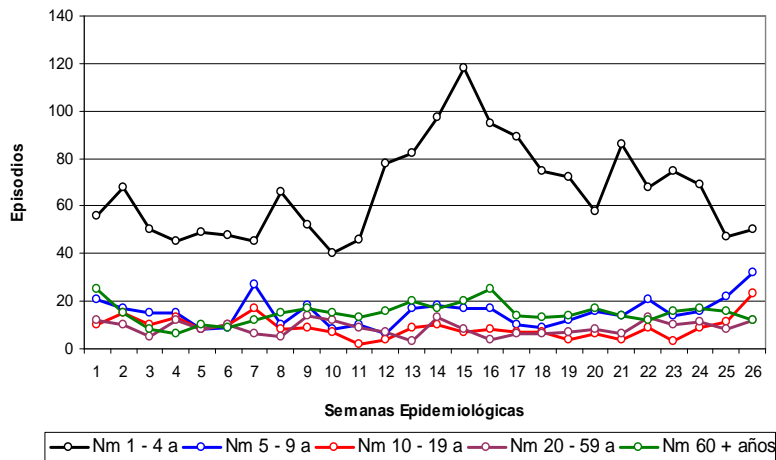


Figura 4: Neumonía por grupo de edad. Lima, 2009 (SE 01 – SE 26)

El número de neumonías y defunciones en adultos mayores de 60 años se muestra en la tabla 3.

En Lima Metropolitana, la vigilancia de las neumonías por grupos de edad se observa un incremento continuo durante las 3 últimas semanas en los grupos de edad de 5 a 9 años y de 10 a 19 años, principalmente, que estaría relacionado con la transmisión sostenida comunitaria del virus influenza A (H1N1).

Tabla 3: Neumonías y defunciones en adultos mayores de 60 años Perú 2007 – 2009 (Acumulado SE 01 a SE 26).

Departamentos	Neumonías			Defunciones		
	2007	2008	2009	2007	2008	2009
AMAZONAS	29	49	61	4	6	4
ANCASH	82	116	138	3	5	1
APURIMAC	140	96	113	4	6	3
AREQUIPA	194	467	596	4	31	35
AYACUCHO	28	153	39	2	2	0
CAJAMARCA	27	67	50	1	0	0
CALLAO	0	167	304	0	1	2
CUSCO	498	312	465	16	17	9
HUANCAVELICA	74	130	109	41	26	19
HUANUCO	79	130	75	2	8	5
ICA	23	110	77	1	5	2
JUNIN	133	126	91	19	7	8
LA LIBERTAD	321	340	246	1	7	7
LAMBAYEQUE	4	3	10	0	0	0
LIMA	312	394	388	27	11	17
LORETO	62	212	238	0	1	8
MADRE DE DIOS	16	20	14	0	0	0
MOQUEGUA	29	50	23	2	5	0
PASCO	44	60	66	2	0	1
PIURA	33	96	87	0	0	0
PUNO	134	165	156	16	19	23
SAN MARTIN	7	17	31	0	0	1
TACNA	0	3	13	5	0	0
TUMBES	6	14	12	0	1	1
UCAYALI	28	41	15	0	1	0
PERÚ	2303	3338	3417	150	159	146

Fuente: RENACE/Dirección General de Epidemiología - MINSa, 04/07/2009

Tabla: Neumonías y defunciones en adultos mayores de 60 años Perú 2007 - 2009 (SE 16 a SE 26 temporada de frío)

Departamentos	Neumonías			Defunciones		
	2007	2008	2009	2007	2008	2009
AMAZONAS	10	17	37	1	2	2
ANCASH	28	67	47	0	2	1
APURIMAC	64	62	54	4	2	3
AREQUIPA	90	220	318	3	19	13
AYACUCHO	10	30	11	0	0	0
CAJAMARCA	21	39	15	1	0	0
CALLAO	0	60	108	0	1	2
CUSCO	261	141	234	10	7	1
HUANCAVELICA	29	56	43	19	10	7
HUANUCO	26	54	31	0	7	2
ICA	14	63	38	0	4	1
JUNIN	69	56	44	6	3	6
LA LIBERTAD	113	135	112	0	3	4
LAMBAYEQUE	3	2	1	0	0	0
LIMA	103	141	170	15	3	9
LORETO	35	70	116	0	0	5
MADRE DE DIOS	7	7	4	0	0	0
MOQUEGUA	16	22	6	1	1	0
PASCO	16	28	29	0	0	0
PIURA	26	33	37	0	0	0
PUNO	81	72	67	7	7	6
SAN MARTIN	5	4	9	0	0	1
TACNA	0	3	8	5	0	0
TUMBES	1	0	5	0	0	0
UCAYALI	17	15	5	0	1	0
PERÚ	1045	1397	1549	72	72	63

Méd. Epid. Cergio A. Espejo La Rosa
Grupo Temático de vigilancia de las infecciones
respiratorias agudas y neumonía
Dirección General de Epidemiología

Situación del dengue en el Perú

A nivel nacional las direcciones de salud siguen notificando menos casos de dengue y en esta SE 26 se observa el 61% de casos menos comparado al promedio de las 4 últimas semanas (Fig. 1).

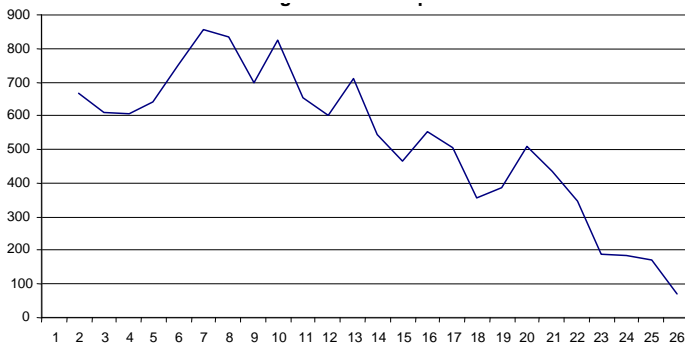


Figura 1: Curva de Casos de dengue a nivel del país: SE 1 a 26 - 2009

Hasta la SE 26 de 2009, el país tiene notificado 15 889 casos de dengue clásico; 3188 han sido confirmados por laboratorio, 10 101 están en condición de probables y 2 600 han sido descartados.

En la SE 26 de 2009, notificaron a la Dirección General de Epidemiología (DGE) 68 casos de dengue clásico (Fig. 1); el 73,5% de los casos fueron notificados por las Diresas de Loreto 27 casos (39,7%) y Luciano Castillo 12 casos (17,6%) y Tumbes 11 casos (16,2%).

El número de casos de dengue hemorrágico no ha variado en número, se mantienen los 20 casos notificados a nivel del país, 10 son confirmados procedentes de: Pucallpa 06, Loreto 01, Piura 02 y Huánuco 01; asimismo, 03 casos probables procedentes de Piura y 06 fueron descartados.

La incidencia acumulada (IA) en el país en la SE 26 de 2009 es de 47,61 por cada 100 000 hab. Las DISAs con mayor incidencia y en consecuencia con mayor riesgo de transmisión son: Loreto (424,54), Tumbes (388,67), Piura (274,54), Madre de Dios (158,76) y Ucayali (135,14).

En la zona de selva, la DIRESA Loreto la tendencia de casos de dengue notificados presenta una disminución; en la SE 26 ha notificado 27 casos de dengue. Los casos son procedentes de los distritos de Iquitos (10 casos), San Juan Bautista (8 casos), Belén (4 casos), Punchana (3 casos) y Yurimaguas (2 casos).

En la semana epidemiológica 26, el acumulado es de 4164 casos de dengue, notificados en 27 distritos y de los casos notificados el 86,7% proceden de los distritos de Iquitos (1588 casos), San Juan Bautista (1113 casos), Punchana (543 casos) y Belén (368 casos). El dengue en la región de Loreto tiene un comportamiento endémico principalmente en los 04 distritos que conforman la ciudad de Iquitos y donde tiene antecedente de la circulación de los cuatro serotipos del virus dengue.

La DIRESA Jaén presenta una situación epidemiológica de riesgo; por el alto nivel de infestación aédica en las principales localidades de la ciudad de Jaén y alrededores: Morro Solar Centro sector 9 (IIA 10,7%), Morro Solar Centro sector 10 (IIA 4,6%), Fila Alta II etapa (IIA 6,0%), Sector Linderos (IIA 8,6%), Sector Miraflores (IIA 8,3%), Sector Pueblo Nuevo (IIA 9,3%). Este año está circulando los serotipos VD4 y el VD1.

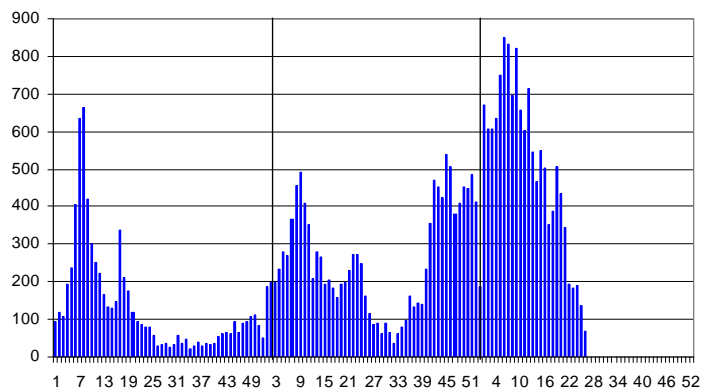
DIRESA Piura II (Luciano Castillo): en esta semana ha reportado 12 casos de dengue clásico mostrando una disminución sostenida. El promedio de las 4 últimas semanas fueron de 34 casos por semana. En este año han circulado los virus D1 y VD4.

Las DISAs de Lima y Callao. Hasta la SE 26 han notificado 671 casos de los cuales 148 fueron confirmados, 134 están en condición de casos probables y 389 fueron descartados. Además existen casos confirmados importados procedente de: Piura (14 casos), Ucayali (5), San Martín (4), Loreto (3), Lambayeque (3), Huanuco (2), Tumbes (2), Junín (2), Pasco (2) y Bagua (1).

De los 148 casos confirmados autóctonos de Lima; 147 corresponden a la DISA Lima Ciudad y 01 a la DISA Lima Este (distrito de San Juan de Lurigancho). De los casos confirmados en Lima Ciudad 10 pertenecen al brote en el Fuerte EP Hoyos Rubio (distrito del Rímac), 82 del distrito de Carabayllo, 52 del distrito de Comas, 02 Distrito de Independencia y 01 de Puente Piedra. En Lima Ciudad este año ha circulado los virus D1 y D3.

El VD2 ha circulado solamente en el departamento de Madre de Dios durante el presente año.

El comportamiento en el número de casos de dengue en los últimos 3 años se muestra en la figura 2.



Fuente: MINSA – DGE – RENACE. (*) SE. 26 - 2009

Figura 2: Tendencia de casos de dengue clásico, Perú 2007 – 2009*

Situación de la malaria en el Perú

En el país, la malaria muestra disminución de los casos de manera general, tanto de la malaria por *Plasmodium vivax* como por *P. falciparum*. En esta SE 26 se han notificado 593 casos que representan una disminución del 30,6% de los casos en relación a la SE 25 (885 casos). El 80,5% de los casos de esta semana fueron notificados por Loreto.

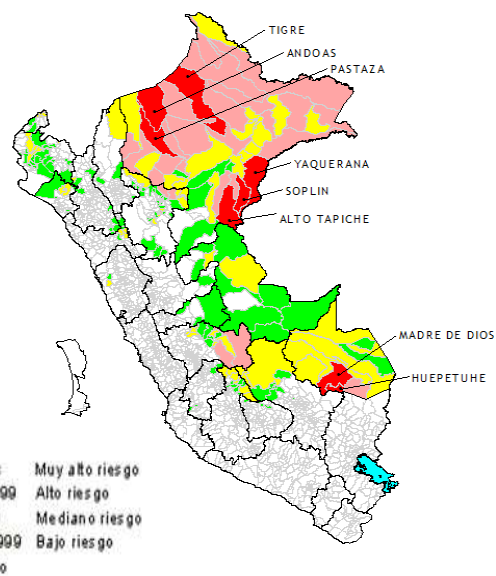
De los 593 casos notificados a la Dirección General de Epidemiología (DGE), 92 % de los casos corresponden a malaria por *P. vivax*. En el país, hasta la actualidad se tiene un acumulado de 20 641 casos de malaria de los cuales 18,366 son infecciones por *P. vivax* que representa el 88,9%.

La Incidencia acumulada (número de casos nuevos) de malaria por *P. vivax* a la SE 26 es de 0,66 (menos de un caso) por cada 1000 habitantes y las DIRESA con mayor IA son: Madre de Dios (12,84), Loreto (11,57), Tumbes (4,95) y Piura II (Luciano Castillo) 1,06 casos.

Malaria por *P. vivax*

El 65,9% de los casos de malaria a nivel nacional corresponde a la DIRESA Loreto. El área malárica esta representada por 47 distritos que están comprometidos con la transmisión de malaria por *P. vivax*. La IA para Loreto es de 12,82 por cada 1000 hab. Los distritos más afectados y que reportan el 70,9% de los casos de malaria por *P. vivax* en la región son: Nauta (1175 casos), San Juan Bautista (1134 casos), Andóas (839 casos), Napo (787casos), Balsapuerto (709 casos), Tigre (532), Mazan (508 casos), Belén (453 casos), Alto Tapiche (392 casos), Pastaza (380), Soplin (396 casos), Trompeteros (379 casos) y Yaquerana (360 casos).

El riesgo de transmisión de malaria por *P. vivax* en el Perú se muestra a continuación (Fig. 1).



Fuente: MINSA – DGE – RENACE. Perú – 2009 *
(*) SE. 26 - 2009

Figura 1: Malaria por *P. vivax*, según distritos de riesgo.

La DISA Luciano Castillo en la SE 26 ha notificado 30 casos, la mayoría de ellos procedentes principalmente de los distritos de Bellavista (18), y Sullana (7), respectivamente. Hasta la SE 26 ha notificado 1801 casos de malaria por *P. vivax* y el 80,4 % corresponden a los distritos de Bellavista (62,9%) y Sullana (17,5%).

La DIRESA Lambayeque esta semana a notificado 12 casos de malaria por *P. vivax*, procedente de los distritos de Motupe 5 casos, Chochope 5 casos y Salas 2. Actualmente, la DIRESA tiene un acumulado de 248 casos todas infecciones de malaria por *P. vivax* el 93,5% de los casos son procedente de los distritos de Chochope (44,9 % , Salas (26,2%) y Motupe (23,3 %).

Malaria por *P. falciparum*

En la SE 26, el país ha notificado 47 casos de malaria por *P. falciparum*, todos procedente de la DIRESA Loreto, y a nivel nacional son 39 distritos que notifican malaria por *P. falciparum*.

La DIRESA Loreto representa la región con mayor área geográfica de transmisión de la malaria por esta especie plasmodial. Actualmente, tiene en su jurisdicción 35 distritos que notifican casos de malaria por *P. falciparum* y los distritos con mayor incidencia de casos son: Andóas (354 casos), Napo (261), Balsapuerto (219), Mazán (190), Yaquerana (191) y Trompeteros (169 casos).

El riesgo de transmisión de malaria por *P. falciparum* en el Perú se muestra a continuación.

Blgo. Fernando Chapilliquén Albán
Grupo Temático de vigilancia de las enfermedades transmitidas por vectores
Dirección General de Epidemiología

Fiebre Amarilla Selvática

En el Perú entre las semanas epidemiológicas (SE) 24 a 26 de 2009, las Direcciones Regionales de Salud (DIRESA) han notificado cuatro casos probables de Fiebre amarilla selvática (FAS).

La Dirección de Salud San Martín, notificó un brote con dos casos probables para Fiebre amarilla, ambos murieron, el brote se ubica en el Anexo Las Juanitas, localidad El Chalhual, distrito de Alto Biavo de la provincia de Bellavista, las comunidades en donde se reportan los casos, son distantes y se encuentran ubicadas en una zona de difícil acceso geográfico.

El primer caso, SMT, un varón de 20 años de edad, agricultor procedente del distrito de Cañaris (sierra del departamento de Lambayeque), se ignora si fue vacunado, residía desde hace seis meses aprox. en el anexo "Las Juanitas", inició enfermedad el 17 de junio, presentó fiebre, ictericia, malestar general y orina cargada, murió con signos hemorrágicos el 21 de junio. El segundo caso, EPA, un varón de 45 años de edad, procedente de la localidad El Chalhual, inició fiebre y malestar general el 27 de junio y murió el 30 de junio. El equipo de investigación no pudo obtener la biopsia por razones religiosas (familiares se negaron).

En el departamento de Junín, se notificó un caso (SE24) probable, un varón de 13 años de edad en el que se ignora el antecedente vacunal, procede del distrito de Pangó, se obtuvieron muestras para la confirmación por laboratorio.

En el departamento de Amazonas, se notificó un caso probable (SE24) desde el distrito de El Cenepa de la provincia de Condorcanqui, corresponden a un varón de 12 años de edad, se ignora el antecedente vacunal.

En el País, los casos notificados entre la SE01 y la SE26 son veintitrés, de ellos, seis casos murieron en los distritos de Yurimaguas (departamentos de Loreto) y Shamboyacu (departamentos de San Martín, 05 casos), en los casos notificados (23) la mediana para la edad es de 23 años, 87% son varones, 43% no tiene ó se desconoce el antecedente de vacunación anti-amarilica, luego de la investigación epidemiológica, seis casos fueron confirmados, diez casos fueron descartados y siete casos se encuentran en investigación en los departamentos de Cusco, Junín, Amazonas y San Martín.

Los casos que han sido confirmados son seis, cinco de ellos tienen como lugar de infección el departamento de San Martín y uno el departamento de Loreto. En San Martín los casos tienen como lugar de infección las localidades de Paraíso (02 casos) y Vista Alegre (03 casos) del distrito de Shamboyacu. En el departamento de Loreto el caso tiene como lugar de infección el distrito de Yurimaguas de la provincia de Alto Amazonas; Los casos que se encuentran en investigación son siete y proceden de los distritos de Coriviali y Pangó (departamentos de Junín), del distrito de Echarate (Cusco, 02 casos), El Cenepa (departamento de Amazonas) y del distrito de Bajo Biavo (San Martín, 02 casos).

En el departamento de San Martín, se acumulan diez casos notificados, de ellos, cinco casos han sido confirmados, tres casos se descartaron y dos casos (SE26) que murieron se encuentran en investigación, Los casos

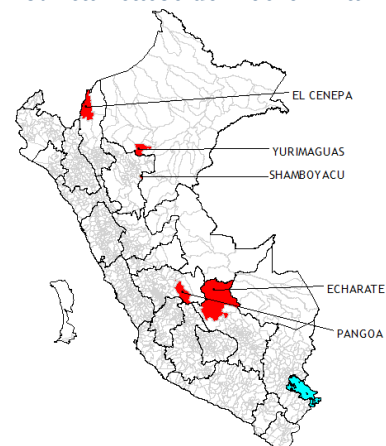
confirmados son cinco y fueron notificados desde de la provincia de Picota, todos ellos carecen de antecedentes de vacunación contra fiebre amarilla y tienen como único lugar probable de infección el distrito de Shamboyacu, el primer caso confirmado (SE01) corresponde a un varón de 24 años, el segundo caso confirmado (SE12) corresponde a un varón de 43 años de edad, el tercer caso confirmado (SE13) corresponde a un varón de 22 años que murió, durante las SE14 y SE15 fueron notificados dos casos confirmados y corresponden a dos varones de 33 y 21 años, ambos carecen de antecedentes de vacunación y murieron.

En el departamento de Cusco, se notificaron cinco casos probables desde el distrito de Echarate de la provincia de La Convención, actualmente tres de ellos fueron descartados y dos se encuentra como probables, ambos casos carecen de antecedente vacunal contra fiebre amarilla, corresponden a un varón de 36 años (SE15), y el segundo caso (SE17) corresponde a un varón de 18 años, en ambos casos se obtuvieron muestras para la confirmación por laboratorio y se encuentran en investigación.

En el departamento de Loreto se notificaron dos casos, uno de ellos fue descartado, el caso confirmado (SE14) corresponde a un varón de 38 años no vacunado que murió y tiene como lugar probable de infección el distrito de Yurimaguas de la provincia de Alto Amazonas.

En el departamento de Junín, se notificaron tres casos desde la provincia de Satipo, uno de ellos fue descartado, el primer caso probable (SE19) corresponde a un varón de cinco años, procede de la localidad y distrito de Coriviali.

Distritos que notifican casos de Fiebre Amarilla, Perú 2009.



Méd. Epid. Jorge Uchuya B.
Grupo Temático de vigilancia de las enfermedades
Inmunoprevenibles
Dirección General de Epidemiología

Infecciones intrahospitalarias Mayo-2009

En la siguiente tabla se presenta las tasas de incidencia y el cumplimiento de la notificación de vigilancia epidemiológica de infecciones intrahospitalarias (IIH) en mayo de 2009 en el Perú.

Para la elaboración de este resumen se consideró aquella información de vigilancia epidemiológica de IIH notificada por las direcciones regionales de salud enviada a la Dirección General de Epidemiología (DGE) dentro de los primeros 7 días que siguen al mes vigilado (plazo normado). También se incluyó aquella información recibida en forma extemporánea hasta el 19 de junio de 2009.

Se consideraron como válidos los informes que estaban completos para la identificación de la dirección regional de salud, el nombre del hospital, el mes, el tipo de infección o sitio de infección asociada al empleo de determinado dispositivo invasivo o procedimiento quirúrgico, el número de infecciones, el total de pacientes expuestos a un procedimiento quirúrgico y el número de días de exposición empleando determinado dispositivo invasivo.

Las definiciones operacionales y de IIH están contenidas en la Norma Técnica N° 026-MINSA/OGE-V01 "Norma Técnica de Vigilancia Epidemiológica de las Infecciones Intrahospitalarias", aprobada con Resolución Ministerial N° 179-2005/MINSA.

La tabla contiene las tasas de incidencia de IIH presentadas como incidencia acumulada o densidad de incidencia según el tipo de infección o sitio de infección que se vigila. Se utilizan medidas de incidencia acumulada para la endometritis puerperal por parto vaginal y cesárea, infecciones de herida operatoria por parto cesárea, colecistectomía y herniorrafia inguinal; así mismo, se utilizan medidas de densidad de incidencia para las infecciones urinarias asociadas a catéter urinario permanente, infecciones del torrente sanguíneo asociadas a catéter venoso central y periférico y neumonías asociadas a ventilación mecánica.

En la tabla, una celda de color gris oscuro representa que el hospital no reportó la vigilancia epidemiológica de esa infección intrahospitalaria en mayo de 2009. Un asterisco representa que el hospital no cuenta con el servicio, el dispositivo invasivo o el tipo de procedimiento priorizado para ser vigilado. Hay que señalar que no todos los hospitales vigilan los mismos servicios, dispositivos invasivos o procedimientos quirúrgicos, y por lo tanto, no reportan las mismas infecciones.

Oportunidad de la notificación: 23 direcciones regionales de salud hicieron llegar su información de vigilancia epidemiológica de IIH correspondiente a mayo de 2009. De éstas, 18 direcciones regionales de salud notificaron oportunamente dentro de los plazos normados.

Cumplimiento de la notificación: 73 (60%) hospitales informaron su vigilancia epidemiológica de IIH correspondiente a mayo de 2009, de éstos, 19 hospitales informaron en forma completa todos los servicios de hospitalización que tuvieron disponibles para la vigilancia de las IIH priorizadas en la norma nacional.

En general, los hospitales reportaron un total de 606 tasas de incidencia de IIH sujetas a vigilancia (52% del total esperado). Resulta importante mantener y mejorar la vigilancia y notificación oportuna de las IIH priorizadas en nuestros establecimientos de salud.

Méd. Raul Navarro Figueroa

Grupo Temático de vigilancia de las infecciones intrahospitalarias
Dirección General de Epidemiología

DISA	HOSPITAL	NEONATOLOGIA			UNIDAD CUIDADOS INTENSIVOS			GINECO OBSTETRICIA			MEDICINA	CIRUGIA		
		Tasa ITS CVC x 1000	Tasa ITS CVP x 1000	Tasa Neum VM x 1000	Tasa ITS CVC x 1000	Tasa ITU CUP x 1000	Tasa Neum VM x 1000	Tasa Endomet P Vag x 100	Tasa Endomet P Cesárea x 100	Tasa IHO P Cesárea x 100	Tasa ITU CUP Med x 1000	Tasa ITU CUP Qx x 1000	Tasa IHO Colecist x 100	Tasa IHO Hernia Ing x 100
AMAZONAS	REGIONAL VIRGEN DE FATIMA DE CHACHAPOYAS	*	0.00	*	*	0.00	*	0.00	0.00	0.00	0.00	0.00	0.00	0.00
AMAZONAS	GUSTAVO LANATTA LUJAN	*	0.00	*	*	*	*	0.00	0.00	0.00	0.00	0.00	0.00	0.00
ANCASH	ELEAZAR GUZMAN BARRON	0.00	0.00	0.00	0.00	0.00	*	0.00	0.00	0.00	0.00	0.00	0.00	0.00
ANCASH	HUARAZ	0.00	6.45	*	0.00	17.86	66.67	0.00	0.00	0.00	0.00	0.00	0.00	0.00
ANCASH	LA CALETA	0.00	22.73	*	*	*	*	0.00	0.00	0.00	0.00	0.00	*	*
ANCASH	HUARI	*	*	*	*	*	*	0.00	0.00	0.00	*	*	*	*
ANCASH	SIHUAS	*	*	*	*	*	*	0.00	*	*	*	*	*	*
ANCASH	CARHUAZ	*	*	*	*	*	*	0.00	0.00	0.00	*	*	*	*
ANCASH	HUARMEY	*	*	*	*	*	*	0.00	*	*	*	*	*	*
ANCASH	POMABAMBA	*	0.00	*	*	*	*	0.00	0.00	0.00	0.00	500.00	*	*
APURIMAC I	GUILLERMO DIAZ DE LA VEGA	0.00	0.00	0.00	*	*	*	0.00	0.00	0.00	0.00	0.00	6.67	0.00
APURIMAC I	SAN CAMILO DE LELIS - CHUQUIBAMBILLA	*	*	*	*	*	*	*	*	*	*	*	*	*
APURIMAC II	ANDAHUAYLAS	*	0.00	*	*	*	*	0.00	0.00	0.00	0.00	0.00	0.00	0.00
AREQUIPA	GOYENECHÉ	*	*	*	*	*	*	*	*	*	*	*	*	*
AREQUIPA	CAMANA	*	*	*	*	*	*	*	*	*	*	*	*	*
AREQUIPA	HONORIO DELGADO	*	*	*	*	*	*	*	*	*	*	*	*	*
AREQUIPA	APLAO	*	*	*	*	*	*	*	*	*	*	*	*	*
AYACUCHO	DE APOYO HUANTA	*	*	*	*	*	*	*	*	*	*	*	*	*
AYACUCHO	REGIONAL DE AYACUCHO	*	*	*	*	*	*	*	*	*	*	*	*	*
AYACUCHO	DE APOYO SAN MIGUEL	*	*	*	*	*	*	*	*	*	*	*	*	*
AYACUCHO	DE APOYO SAN FRANCISCO	*	*	*	*	*	*	*	*	*	*	*	*	*
AYACUCHO	DE APOYO CANGALLO	*	*	*	*	*	*	*	*	*	*	*	*	*
AYACUCHO	DE APOYO CORACORA	*	*	*	*	*	*	*	*	*	*	*	*	*
AYACUCHO	APOYO PUQUIO	*	*	*	*	*	*	*	*	*	*	*	*	*
CAJAMARCA	REGIONAL DE CAJAMARCA	*	*	*	*	*	*	*	*	*	*	*	*	*
CALLAO	NACIONAL DANIEL A CARRION	*	0.00	15.75	0.00	0.00	22.90	0.00	0.00	7.02	0.00	27.03	0.00	0.00
CALLAO	SAN JOSE	*	*	*	*	*	*	*	*	*	*	*	*	*
CALLAO	INSTITUTO NACIONAL DE REHABILITACION	*	*	*	*	*	*	*	*	*	*	*	*	*
CALLAO	CENTRO MEDICO NAVAL	*	*	*	*	*	*	*	*	*	*	*	*	*
CUSCO	DE APOYO DEPARTAMENTAL CUSCO (REGIONAL)	*	*	*	*	*	*	*	*	*	*	*	*	*
CUSCO	LORENA	*	*	*	*	*	*	*	*	*	*	*	*	*
CUSCO	DE APOYO SICUANI	*	*	*	*	*	*	*	*	*	*	*	*	*
CUSCO	QUILLABAMBA	*	*	*	*	*	*	*	*	*	*	*	*	*
CUTERVO	SANTA MARIA	*	0.00	*	*	*	*	0.00	0.00	5.26	0.00	0.00	*	*
HUANCAVELICA	DEPARTAMENTAL DE HUANCAVELICA	*	*	*	*	*	*	*	*	*	*	*	*	*
HUANUCO	DE APOYO LLATA	*	*	*	*	*	*	*	*	*	*	*	*	*
HUANUCO	DE APOYO TINGO MARIA	*	0.00	*	*	*	*	0.00	0.00	0.00	0.00	0.00	0.00	0.00
HUANUCO	REGIONAL HERMILO VALDIZAN	*	5.74	0.00	*	0.00	0.00	2.22	0.00	3.17	0.00	0.00	0.00	0.00
HUANUCO	DE APOYO LA UNION	*	0.00	*	*	*	*	0.00	0.00	0.00	*	*	0.00	*
HUANUCO	CARLOS SHOWING FERRARI	*	0.00	*	*	*	*	0.00	0.00	0.00	0.00	0.00	0.00	*
ICA	DE APOYO PALPA	*	*	*	*	*	*	9.09	0.00	0.00	*	*	*	*
ICA	NASCA	*	0.00	*	*	*	*	0.00	0.00	0.00	*	*	*	0.00
ICA	REGIONAL DE ICA	*	0.00	0.00	0.00	0.00	0.00	0.00	1.04	1.04	14.71	0.00	0.00	0.00
ICA	SAN JOSE OBRERO	*	0.00	*	*	*	*	0.00	0.00	0.00	0.00	0.00	0.00	0.00
ICA	SAN JUAN DE DIOS	*	0.00	*	*	*	*	0.00	0.00	0.00	0.00	0.00	0.00	0.00
ICA	SANTA MARIA DEL SOCORRO	*	0.00	*	*	*	*	1.81	0.00	1.92	0.00	0.00	0.00	0.00
JAEN	GENERAL JAEN	*	*	*	*	*	*	*	*	*	*	*	*	*
JAEN	APOYO SAN JAVIER BELLAVISTA	*	*	*	*	*	*	*	*	*	*	*	*	*
JUNIN	DANIEL A CARRION	*	0.00	*	*	0.00	0.00	0.00	4.44	0.00	0.00	0.00	0.00	0.00
JUNIN	DOMINGO OLAVEGOYA DE JAUJA	*	0.00	*	*	0.00	0.00	0.00	0.00	0.00	0.00	0.00	0.00	0.00
JUNIN	EL CARMEN	*	0.00	*	0.00	0.00	0.00	0.00	0.00	2.50	0.00	0.00	0.00	0.00
JUNIN	FELIX MAYORCA SOTO	*	0.00	*	0.00	0.00	0.00	0.00	0.00	0.00	0.00	0.00	0.00	0.00
JUNIN	LA MERCED DE CHANCHAMAYO	*	0.00	*	*	*	*	0.00	0.00	0.00	0.00	0.00	0.00	*
LA LIBERTAD	BELEN	8.66	2.42	0.00	10.42	0.00	17.54	0.00	0.00	0.57	0.00	15.38	0.00	0.00
LA LIBERTAD	CHEPEN	*	0.00	*	*	*	*	0.00	0.00	0.00	*	*	0.00	0.00
LA LIBERTAD	REGIONAL DE TRUJILLO	0.00	0.00	0.00	0.00	0.00	0.00	0.00	0.00	1.11	0.00	0.00	0.00	0.00
LA LIBERTAD	CESAR VALLEJO	*	*	*	*	*	*	0.00	0.00	0.00	0.00	*	*	*
LA LIBERTAD	TOMAS LA FORA	*	0.00	*	*	*	*	0.00	0.00	0.00	*	*	0.00	0.00
LA LIBERTAD	APOYO OTUZCO	*	0.00	*	*	*	*	0.00	*	*	*	*	*	*
LA LIBERTAD	APOYO LEONCIO PRADO	*	*	*	*	*	*	*	*	*	*	*	*	*
LAMBAYEQUE	REGIONAL LAS MERCEDES	*	6.49	*	0.00	0.00	0.00	*	*	*	0.00	0.00	0.00	0.00
LAMBAYEQUE	PROVINCIAL DOCENTE BELEN	*	0.00	*	*	*	*	0.00	1.45	1.45	0.00	*	0.00	0.00

DISA	HOSPITAL	NEONATOLOGIA			UNIDAD CUIDADOS INTENSIVOS			GINECO OBSTETRICIA			MEDICINA	CIRUGIA		
		Tasa ITS CVC x 1000	Tasa ITS CVP x 1000	Tasa Neum VM x 1000	Tasa ITS CVC x 1000	Tasa ITU CUP x 1000	Tasa Neum VM x 1000	Tasa Endomet P Vag x 100	Tasa Endomet P Cesárea x 100	Tasa IHO P Cesárea x 100	Tasa ITU Med x 1000	Tasa ITU CUP Qx x 1000	Tasa IHO Colectist x 100	Tasa IHO Hernia Ing x 100
AMAZONAS	REGIONAL VIRGEN DE FATIMA DE CHACHAPOYAS	*	0.00	*	*	0.00	*	0.00	0.00	0.00	0.00	0.00	0.00	
AMAZONAS	GUSTAVO LANATTA LUJAN	*	0.00	*	*	*	*	0.00	0.00	0.00	0.00	0.00	0.00	
ANCASH	ELEAZAR GUZMAN BARRON	0.00	0.00	0.00	0.00	0.00	*	0.00	0.00	0.00	0.00	0.00	0.00	
ANCASH	HUARAZ	0.00	6.45	*	0.00	17.86	66.67	0.00	0.00	0.00	0.00	0.00	0.00	
ANCASH	LA CALETA	0.00	22.73	*	*	*	*	0.00	0.00	0.00	0.00	0.00	*	
ANCASH	HUARI	*	*	*	*	*	*	0.00	0.00	0.00	*	*	*	
ANCASH	SIHUAS	*	*	*	*	*	*	0.00	*	*	*	*	*	
ANCASH	CARHUAZ	*	*	*	*	*	*	0.00	0.00	0.00	*	*	*	
ANCASH	HUARMAY	*	*	*	*	*	*	0.00	0.00	0.00	*	*	*	
ANCASH	POMABAMBA	*	0.00	*	*	*	*	0.00	0.00	0.00	0.00	500.00	*	
APURIMAC I	GUILLERMO DIAZ DE LA VEGA	0.00	0.00	0.00	*	*	*	0.00	0.00	0.00	0.00	0.00	6.67	
APURIMAC I	SAN CAMILO DE LELIS - CHUQUIBAMBILLA	*	*	*	*	*	*	*	*	*	*	*	*	
APURIMAC II	ANDAHUAYLAS	*	0.00	*	*	*	*	0.00	0.00	0.00	0.00	0.00	0.00	
AREQUIPA	GOYENECHÉ	*	*	*	*	*	*	*	*	*	*	*	*	
LIMA	BARRANCA	*	0.00	*	0.00	38.46	*	0.00	0.00	2.27	0.00	0.00	0.00	
LIMA	CHANCAY	0.00	0.00	0.00	0.00	0.00	0.00	0.00	0.00	0.00	0.00	0.00	0.00	
LIMA	CMÍ SUPE	*	0.00	*	*	*	*	0.00	0.00	0.00	*	*	*	
LIMA	HUACHO	*	0.00	0.00	0.00	0.00	0.00	0.00	1.41	2.82	0.00	0.00	0.00	
LIMA	HUARAL	*	0.00	*	0.00	0.00	0.00	1.15	0.00	5.88	0.00	0.00	0.00	
LIMA	REZOLA	*	0.00	*	0.00	0.00	47.62	0.00	2.17	2.17	0.00	0.00	0.00	
LIMA CIUDAD	CASIMIRO ULLOA	*	*	*	7.30	7.12	15.63	*	*	*	*	*	*	
LIMA CIUDAD	DOS DE MAYO	0.00	0.00	0.00	3.36	7.41	11.90	0.00	0.00	0.85	7.50	17.09	0.00	
LIMA CIUDAD	EMERGENCIAS PEDIATRICAS	17.24	0.00	0.00	13.51	0.00	15.71	*	*	*	*	*	100.00	
LIMA CIUDAD	INEN	*	*	*	*	*	*	*	*	*	*	*	*	
LIMA CIUDAD	INSTITUTO MATERNO PERINATAL	1.99	8.53	0.00	*	*	*	1.19	2.28	5.01	*	*	*	
LIMA CIUDAD	SAN BARTOLOME	14.29	0.00	9.76	*	*	*	1.19	1.27	1.90	*	*	*	
LIMA CIUDAD	STA ROSA	0.00	0.00	61.22	0.00	0.00	86.96	0.00	0.00	0.00	15.27	0.00	25.00	
LIMA CIUDAD	NACIONAL CAYETANO HEREDIA	0.00	0.00	0.00	0.00	0.00	22.22	0.00	3.60	1.80	3.77	3.51	0.00	
LIMA CIUDAD	SERGIO BERNALES	*	1.79	0.00	27.03	0.00	0.00	0.00	0.00	0.00	0.00	1.20	0.00	
LIMA CIUDAD	PUENTE PIEDRA	*	4.83	*	0.00	0.00	0.00	0.00	0.00	0.00	0.00	0.00	0.00	
LIMA CIUDAD	NACIONAL ARZOBISPO LOAYZA	0.00	0.00	0.00	0.00	4.90	15.31	0.40	0.95	0.00	10.60	8.77	0.00	
LIMA CIUDAD	CENTRAL PNP	*	*	*	*	*	*	*	*	*	*	*	*	
LIMA CIUDAD	AUGUSTO B. LEGUIA PNP	*	0.00	*	*	*	*	0.00	0.00	0.00	0.00	0.00	0.00	
LIMA CIUDAD	INSTITUTO DE ENFERMEDADES NEUROLOGICAS	*	*	*	*	*	*	*	*	*	*	*	*	
LIMA CIUDAD	MILITAR CENTRAL	*	0.00	*	0.00	0.00	39.22	0.00	0.00	0.00	0.00	5.71	0.00	
LIMA CIUDAD	CENTRAL FAP	*	*	*	*	*	*	*	*	*	*	*	*	
LIMA ESTE	CHOSICA	*	*	*	*	*	*	*	*	*	*	*	*	
LIMA ESTE	VITARTE	*	0.00	*	0.00	0.00	0.00	0.00	0.00	2.27	0.00	0.00	0.00	
LIMA ESTE	HUAYCAN	*	*	*	*	*	*	0.00	0.00	0.00	*	0.00	0.00	
LIMA ESTE	MATUCANA	*	*	*	*	*	*	*	*	*	*	*	*	
LIMA ESTE	NACIONAL HIPOLITO UNANUE	0.00	2.75	0.00	0.00	0.00	48.78	0.22	0.87	1.31	17.54	0.00	0.00	
LIMA ESTE	HUAURA	*	*	*	*	*	*	*	*	*	*	*	*	
LIMA ESTE	SAN JUAN DE LURIGANCHO	*	0.00	*	0.00	0.00	0.00	0.80	1.80	0.90	0.00	0.00	6.67	
LIMA SUR	APOYO MARIA AUXILIADORA	0.00	4.55	0.00	8.40	0.00	0.00	0.25	0.37	0.37	0.00	0.00	0.00	
LORETO	REGIONAL DE LORETO	*	0.00	*	*	0.00	0.00	0.00	0.00	0.00	0.00	58.82	0.00	
LORETO	YURIMAGUAS	*	*	*	*	*	*	*	*	*	*	*	*	
LORETO	APOYO IGUITOS CESAR GARAYAR GARCIA	*	0.00	*	*	0.00	*	0.98	0.00	3.00	0.00	0.00	0.00	
MADRE DE DIOS	DE APOYO DEPARTAMENTAL SANTA ROSA	*	0.00	*	*	0.00	*	0.00	0.00	0.00	0.00	0.00	0.00	
MOQUEGUA	MOQUEGUA	*	0.00	*	*	*	*	3.17	0.00	0.00	0.00	0.00	0.00	
PASCO	DANIEL ALCIDES CARRION	*	0.00	*	*	*	*	0.00	0.00	0.00	*	0.00	0.00	
PASCO	GENERAL OXAPAMPA	*	0.00	*	*	*	*	0.00	0.00	0.00	0.00	*	*	
PASCO	VILLA RICA	*	0.00	*	*	*	*	0.00	0.00	0.00	*	*	*	
PIURA I	DE APOYO CHULUCANAS	*	*	*	*	*	*	0.00	0.00	0.00	0.00	0.00	0.00	
PIURA I	HOSPITAL I SANTA ROSA DE PIURA	*	0.00	*	*	*	*	0.00	0.00	0.00	0.00	0.00	0.00	
PIURA II	DE APOYO SULLANA	*	18.47	*	0.00	0.00	0.00	2.52	1.10	0.55	0.00	0.00	0.00	
PIURA II	LAS MERCEDES DE PAITA	*	*	*	*	*	*	*	*	*	*	*	*	
PUNO	CARLOS MONGE MEDRANO	*	*	*	*	*	*	*	*	*	*	*	*	
PUNO	REGIONAL MNB PUNO	*	*	*	*	*	*	*	*	*	*	*	*	
PUNO	HUANCAÑE	*	*	*	*	*	*	*	*	*	*	*	*	
PUNO	AYAVIRI	*	*	*	*	*	*	*	*	*	*	*	*	
PUNO	AZANGARO	*	*	*	*	*	*	*	*	*	*	*	*	
PUNO	ILAVE	*	*	*	*	*	*	*	*	*	*	*	*	
PUNO	JULI	*	*	*	*	*	*	*	*	*	*	*	*	
PUNO	YUNGUYO	*	*	*	*	*	*	*	*	*	*	*	*	
PUNO	SANDIA	*	*	*	*	*	*	*	*	*	*	*	*	
PUNO	MACUSANI	*	*	*	*	*	*	*	*	*	*	*	*	
PUNO	LAMPA	*	*	*	*	*	*	*	*	*	*	*	*	
SAN MARTIN	MATERNO PERINATAL TARAPOTO	*	*	*	*	*	*	*	*	*	*	*	*	
SAN MARTIN	MOYOBAMBA	*	*	*	*	*	*	*	*	*	*	*	*	
SAN MARTIN	RURAL DE LA BANDA DE SHILCAYO	*	*	*	*	*	*	*	*	*	*	*	*	
TACNA	HIPOLITO UNANUE	*	*	*	*	*	*	*	*	*	*	*	*	
TUMBES	JOSE ALFREDO MENDOZA OLAVARRIA	*	0.00	*	*	*	*	0.00	0.00	0.00	0.00	0.00	0.00	
UCAYALI	APOYO YARINACOCOA	*	0.00	0.00	*	0.00	*	1.60	0.00	1.92	0.00	0.00	0.00	
UCAYALI	REGIONAL DE PUCALLPA	*	0.00	*	0.00	0.00	0.00	0.00	0.00	2.90	0.00	0.00	0.00	

* = El hospital no cuenta con el servicio, el dispositivo o tipo de cirugía para realizar la vigilancia
 = No se reportó la vigilancia durante el mes de mayo de 2009

CVC: Cateter Venoso Central
 CVP: Cateter Venoso Periferico
 VM: Ventilador Mecanico

ITS: Infeccion de Torrente Sanguineo
 ITU: Infeccion del Tracto Urinario
 NEUM: Neumonia

CUP: Cateter Urinario Permanente
 IHO: Infeccion de Herida Operatoria
 EP: Endometritis Puerperal

Indicadores semanales de la vigilancia epidemiológica

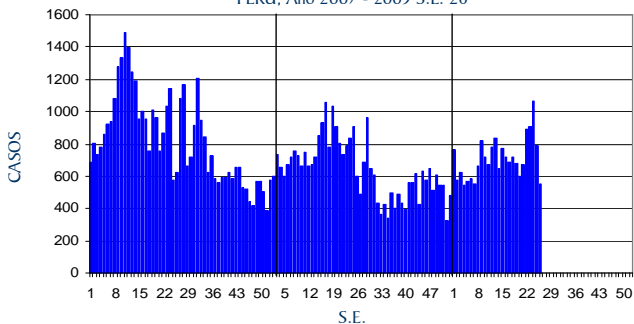
INDICADORES SEMANALES DE MALARIA PERU 2009 SE. 26

REGION	MALARIA VIVAX							MALARIA FALCIPARUM							
	SE 26	Hasta SE 26	Zona Canal endémico ¹			Incidencia Acumulada	RIESGO: IPA 2008	SE 26	Hasta SE 26	RIESGO: IPA 2008	Zona Canal endémico ¹			Incidencia Acumulada	Defunciones
			SE 24	SE 25	SE 26						SE 24	SE 25	SE 26		
AMAZONAS		25	SC	Ep	SC	0.06	0.91		2	0.01	SC	SC	SC	0.00	
ANCASH	2	10	S	SC	S	0.01	0.16				SC	SC	SC	-	
APURIMAC		9	A	A	SC	0.02	0.03				SC	SC	SC	-	
AREQUIPA			SC	SC	SC	-					SC	SC	SC	-	
AYACUCHO		213	Ex	S	SC	0.31	1.31				SC	SC	SC	-	
CAJAMARCA		40	S	SC	SC	0.03	0.12			0.02	SC	SC	SC	-	
CALLAO			SC	SC	SC	-					SC	SC	SC	-	
CUSCO	1	173	S	S	S	0.14	0.57				SC	SC	SC	-	
HUANCAVELICA		3	SC	SC	SC	0.01	0.09				SC	SC	SC	-	
HUANUCO		1	SC	SC	SC	0.00	0.01				SC	SC	SC	-	
ICA			SC	SC	SC	-	0.00				SC	SC	SC	-	
JUNIN	10	1266	S	Ex	S	1.06	2.89				SC	SC	SC	-	
LA LIBERTAD		63	Ex	SC	SC	0.04	0.15				SC	SC	SC	-	
LAMBAYEQUE	13	249	Ep	Ep	Ep	0.21	0.11				SC	SC	SC	-	
LIMA CIUDAD			SC	SC	SC	-	0.00				SC	SC	SC	-	
LIMA ESTE		2	SC	SC	SC	0.00					SC	SC	SC	-	
LIMA NORTE			SC	SC	SC	-					SC	SC	SC	-	
LIMA SUR			SC	SC	SC	-	0.00				SC	SC	SC	-	
LORETO	440	11350	S	S	S	11.57	30.96	47	2270	4.70	S	Ex	Ex	2.31	1
MADRE DE DIOS	29	1423	A	S	S	12.84	42.00			0.01	SC	SC	SC	-	
MOQUEGUA			SC	SC	SC	-					SC	SC	SC	-	
PASCO		13	SC	SC	SC	0.05	0.75				SC	SC	SC	-	
PIURA	30	1856	A	A	A	1.06	0.08				SC	SC	SC	-	
PUNO			SC	SC	SC	-	0.00				SC	SC	SC	-	
SAN MARTIN	26	513	S	S	A	0.70	1.26		3	0.03	SC	SC	SC	0.00	
TACNA			SC	SC	SC	-					SC	SC	SC	-	
TUMBES		1056	S	Ex	SC	4.95	5.52				SC	SC	SC	-	
UCAYALI		114	S	S	SC	0.25	0.32			0.01	SC	SC	SC	-	
Total general	551	18379				0.66	1.56	47	2275	0.16				0.08	1

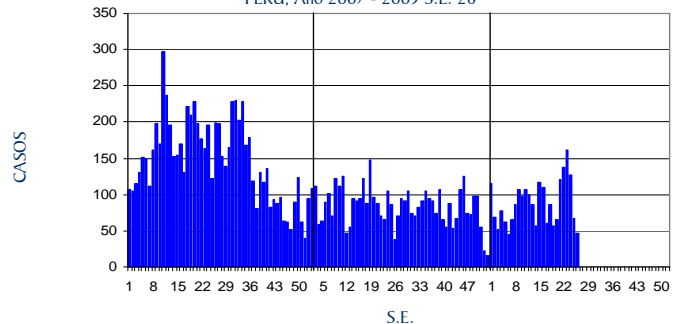
Fuente: MINSA - DGE - RENACE

Incidencia Acumulada x 1000 hab.

Elaborado por : Unidad Técnica de Notificación

¹ Zona del canal endémico en la presente semana. SC= Sin casos, Ep = Actividad epidémica, A = alerta, S = Seguridad, Ex = Éxito² Densidad de incidencia estimada: N° casos por 100,000 habitantes - semana de observación.Tendencia de casos de Malaria por *P. vivax*
PERU, Año 2007 - 2009 S.E. 26

Fuente: MINSA - DGE - RENACE

Tendencia de casos de Malaria por *P. falciparum*
PERU, Año 2007 - 2009 S.E. 26

Fuente: MINSA - DGE - RENACE

**INDICADORES SEMANALES DE DENGUE
PERU 2009 SE. 26**

REGION	DENGUE CLASICO							DENGUE HEMORRAGICO						
	SE 26	Hasta SE 26			Zona Canal endémico ¹			Incidencia Acumulada	SE 26	Hasta SE 26			Defunciones	
		C	P	D	SE 24	SE 25	SE 26			C	P	D	C	P
AMAZONAS	1	45	133	40	Ep	Ep	Ep	41.85						
ANCASH		13	205	8	Ep	Ep	SC	19.98						
APURIMAC					SC	SC	SC	-						
AREQUIPA					SC	SC	SC	-						
AYACUCHO				2	SC	SC	SC	-						
CAJAMARCA	4	74	406	86	A	A	S	33.57						
CALLAO			1	7	SC	SC	SC	0.12						
CUSCO				1	SC	SC	SC	-						
HUANCAVELICA					SC	SC	SC	-						
HUANUCO		248	18	90	SC	SC	SC	34.08		1				
ICA			1	1	SC	SC	SC	0.14						
JUNIN	4	13	29	29	Ep	Ep	Ep	3.52						
LA LIBERTAD		99	58	93	Ep	Ep	SC	9.62						
LAMBAYEQUE	4	135	527	240	A	A	A	57.03						
LIMA CIUDAD		147	121	350	SC	Ep	SC	7.67						
LIMA ESTE		1	10	18	SC	SC	SC	0.53						
LIMA NORTE			1	3	SC	SC	SC	0.12						
LIMA SUR			1	11	SC	SC	SC	0.05						
LORETO	27	384	3780	126	Ep	Ep	Ep	424.54		1			1	
MADRE DE DIOS		89	87	115	Ep	SC	SC	158.76						
MOQUEGUA					SC	SC	SC	-						
PASCO		29	2	2	SC	SC	SC	10.76						
PIURA	14	1156	3654	671	A	Ep	A	274.54		2	3		6	
PUNO					SC	SC	SC	-						
SAN MARTIN		165	221	223	Ep	A	SC	52.80						
TACNA					SC	SC	SC	-						
TUMBES	11	350	480	35	Ep	Ep	Ep	388.67						
UCAYALI	4	240	366	449	Ep	Ep	A	135.14		6				
Total general	69	3188	10101	2600				47.61	0	10	3	7	0	0

Fuente: MINSA - DGE - RENACE

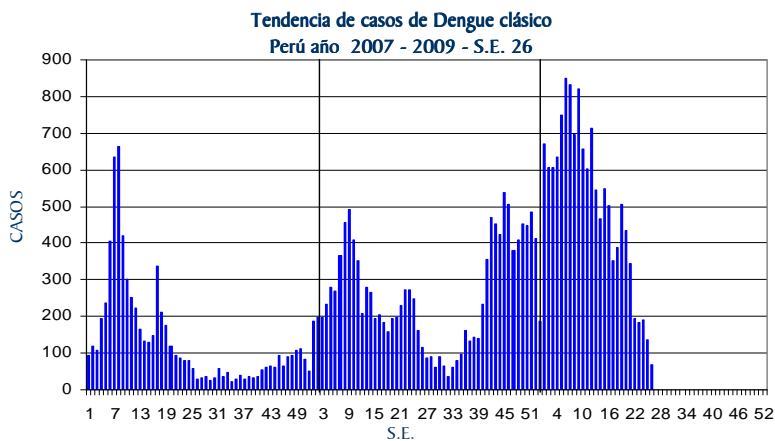
C = Confirmando P = Probable D = Descartado

Incidencia Acumulada x 100000 hab.

Elaborado por : Unidad Técnica de Notificación

¹ Zona del canal endémico en la presente semana. Ep = Actividad epidémica, SC = Sin casos, A = alerta, S = Seguridad, Ex = Éxito

² Densidad de incidencia estimada: N° casos por 100,000 habitantes - semana de observación.



**INDICADORES SEMANALES DE OTRAS ENFERMEDADES METAXENICAS
PERU 2009 SE. 26**

REGION	ENFERMEDAD DE CARRION AGUDA						ENFERMEDAD DE CARRION ERUPTIVA				FIEBRE AMARILLA							
	SE 26	Hasta SE 26			Defun- ciones		SE 26	Hasta SE 26			Incidencia Acumulada	SE 26	Hasta SE 26			Incidencia Acumulada	Defunciones	
		C	P	D	C	P		C	P	D			C	P	D		C	P
AMAZONAS	1	32	22				13	1		3.29		1		0.24				
ANCASH		8	54				10	19		2.66				-				
APURIMAC										-				-				
APURIMAC										-				-				
AREQUIPA										-				-				
AYACUCHO		3		3						-				-				
CAJAMARCA		64	193	3			1	19		1.40				-				
CAJAMARCA		2	11							-				-				
CALLAO										-				-				
CHANKA										-				-				
CHOTA		5	4							-				-				
CUSCO		36	74	318	1					-		2	3	0.16				
CUTERVO		13	3	3				7		4.81				-				
HUANCAVELICA										-				-				
HUANUCO										-			1	-				
ICA										-				-				
JAEN		44	175				1	12		4.02				-				
JUNIN										-		2	1	0.17				
LA LIBERTAD		2	1							-				-				
LAMBAYEQUE		2		1						-				-				
LIMA CIUDAD				1						-				-				
LIMA ESTE				1						-				-				
LIMA NORTE							1			0.12				-				
LIMA SUR				1						-				-				
LORETO										-		1	1	0.10	1			
LUCIANO CASTILLO										-				-				
MADRE DE DIOS										-				-				
MOQUEGUA										-				-				
PASCO										-			1	-				
PIURA		24	2					14		1.42				-				
PIURA		24	2					14		0.80				-				
PUNO										-				-				
SAN MARTIN		1		1				1		0.14	1	5	2	3	0.96	3 2		
TACNA										-				-				
TUMBES		1								-				-				
UCAYALI		1								-				-				
Total general	1	174	346	329	1	0	0	25	54	0	0.28	1	6	7	10	0.05	4	2

Fuente: MINSA - DGE - RENACE

C = Confirmando P = Probable D = Descartado

Incidencia Acumulada x 100000 hab.

Elaborado por : **Unidad Técnica de Notificación y Procesamiento de la Información**

Densidad de incidencia estimada: Nº casos por 100,000 habitantes - semana de observación.

**INDICADORES SEMANALES DE ENFERMEDAD DIARREICA AGUDA
PERU 2009 SE. 26**

REGION	EDA ACUOSA					EDA DISENTÉRICA					SOSPECHOSOS DE COLERA			
	SE 26	Hasta SE 26	Incidencia Acumulada	Defunciones	Tasa mortalidad	SE 26	Hasta SE 26	Incidencia Acumulada	Defunciones	Tasa mortalidad	SE 26	Hasta SE 26	Defunciones	Tasa mortalidad
AMAZONAS	498	17,205	404.49	7	0.04	27	985	23.16	2	0.20				-
ANCASH	873	20,969	192.16	5	0.02	66	1,851	16.96						-
APURIMAC	302	8,933	202.74	2	0.02	76	1,230	27.92						-
AREQUIPA	2,252	45,338	369.87			92	2,805	22.88						-
AYACUCHO	389	11,045	160.38			54	1,942	28.20						-
CAJAMARCA	815	22,688	158.68	3	0.01	60	1,803	12.61	2	0.11				-
CALLAO	1,000	31,774	367.84			8	299	3.46						-
CUSCO	871	23,114	186.81	1	0.00	19	966	7.81	1	0.10				-
HUANCAVELICA	445	10,696	222.68	4	0.04	87	2,802	58.34						-
HUANUCO	776	18,757	240.35	4	0.02	40	1,132	14.51	3	0.27				-
ICA	412	13,704	189.57			14	687	9.50						-
JUNIN	1,322	28,179	236.48	7	0.02	27	816	6.85						-
LA LIBERTAD	1,213	37,554	230.18			36	1,154	7.07						-
LAMBAYEQUE	540	21,604	186.10			40	1,347	11.60						-
LIMA CIUDAD	1,685	51,438	147.14	7	0.01	30	2,118	6.06						-
LIMA ESTE	1,376	35,102	168.05	1	0.00	30	1,083	5.18						-
LIMA NORTE	932	28,078	324.88	4	0.01	32	729	8.44						-
LIMA SUR	1,104	33,972	175.83	1	0.00	14	659	3.41						-
LORETO	1,107	29,610	301.89	13	0.04	248	6,131	62.51	1	0.02				-
MADRE DE DIOS	278	4,325	390.14	1	0.02	11	324	29.23	1	0.31				-
MOQUEGUA	208	6,702	386.97	4	0.06	4	256	14.78	6	2.34				-
PASCO	584	13,086	454.33	1	0.01	50	883	30.66						-
PIURA	919	32,908	187.83	6	0.02	26	1,290	7.36						-
PUNO	537	9,295	69.46	16	0.17	11	302	2.26	1	0.33				-
SAN MARTIN	220	5,751	78.67			67	1,313	17.96						-
TACNA	428	11,447	373.30			4	236	7.70						-
TUMBES	60	4,141	193.91			2	130	6.09						-
UCAYALI	638	14,495	323.25	3	0.02	122	3,335	74.37						-
Total general	21784	591910	212.07	90	0.015	1297	38608	13.83	17	0.04	0	0	0	-

Fuente: MINSA - DGE - RENACE

Incidencia Acumulada x 10,000 hab.

Elaborado por: **Unidad Técnica de Notificación**

Nota: Los cambios observados en las cifras de defunciones acumuladas por enfermedades diarreicas agudas, acuosas y disentericas, son producto de la ultima actualizacion realizada en la presente semana, con informacion procedente de las diferentes Direcciones de Salud, cualquier otra actualizacion o modificacion sera mediante el presente medio.

INDICADORES SEMANALES DE INFECCIONES RESPIRATORIAS AGUDAS
PERU 2009 SE. 26

REGION	IRA (no neumonía)					NEUMONÍA					NEUMONÍA COMPLICADA				NEUMONÍA NO COMPLICADA				MORTALIDAD POR NEUMONÍA				SOBA/ASMA								
	SE 26	Hasta SE 26	Zona Canal endémico ¹			Incidencia Acumulada	SE 26	Hasta SE 26	Zona Canal endémico ¹			Incidencia Acumulada	SE 26	Hasta SE 26	SE	Incidencia Acumulada	SE 26	Hasta SE 26	SE	Incidencia Acumulada	SE 26		Hasta SE 26		Total Muertes por Neumonía	Tasa mortalidad	SE 26	Hasta SE 26	SE	Incidencia Acumulada	
			SE 24	SE 25	SE 26				SE 24	SE 25	SE 26										IH	EH	IH	EH							
AMAZONAS	1521	44564	S	S	A	8553.06	15	460	S	S	S	88.29	2	118	22.65	13	342	65.64					3	3	5.76	16	503	96.54			
ANCASH	2172	60521	S	S	A	5605.87	35	696	Ep	S	A	64.47	21	382	35.38	14	314	29.08					4	2	6	5.56	80	2604	241.20		
APURIMAC	1338	30109	S	S	Ex	6476.03	25	596	A	A	S	128.19	16	291	62.59	9	305	65.60					1	3	3	6	12.91	22	608	130.77	
AREQUIPA	5766	104903	A	A	S	10242.93	92	1446	Ep	S	S	141.19	40	598	58.39	52	848	82.80					2	7	3	10	9.76	211	4054	395.84	
AYACUCHO	1517	35997	S	Ex	Ex	4759.12	9	299	S	Ex	Ex	39.53	3	163	21.55	6	136	17.98					6		6	7.93	57	1133	149.79		
CAJAMARCA	3952	96208	Ex	Ex	S	6606.60	49	1444	A	S	Ex	99.16	17	436	29.94	32	1008	69.22					5	6	11	7.55	42	1768	121.41		
CALLAO	3082	69306	S	S	A	9283.50	23	782	S	S	Ep	104.75	2	95	12.73	21	687	92.02											375	11393	1,526.09
CUSCO	3575	76710	A	A	S	5717.16	50	1091	S	S	S	81.31	24	491	36.59	26	600	44.72					1	9	14	23	17.14	44	911	67.90	
HUANCABELICA	1305	41194	A	A	A	6541.43	27	599	S	Ex	S	95.12	20	376	59.71	7	223	35.41					2	7	11	18	28.58	8	437	69.39	
HUANUCO	2607	60398	A	A	A	6960.70	34	1040	Ex	S	Ex	119.86	17	541	62.35	17	499	57.51					1	10	20	30	34.57	23	935	107.76	
ICA	1836	48893	Ex	Ex	S	7583.84	7	269	Ex	Ex	Ex	41.72	6	136	21.10	1	133	20.63											86	2182	338.45
JUNIN	2704	70399	Ep	Ex	A	6043.92	33	800	S	S	S	68.68	11	340	29.19	22	460	39.49					9	12	21	18.03	61	2181	187.24		
LA LIBERTAD	4357	114110	A	A	Ep	7332.28	34	711	Ex	S	Ex	45.69	12	290	18.63	22	421	27.05					1	2	3	1.93	213	6612	424.86		
LAMBAYEQUE	3121	90033	A	A	A	8512.79	20	520	A	Ep	A	49.17		42	3.97	20	478	45.20						9	9	8.51	173	5924	560.13		
LIMA CIUDAD	5621	148325	Ex	Ex	Ex	4894.79	52	1822	Ex	Ex	Ex	60.13	23	741	24.45	29	1081	35.67					4	4	1.32	736	23878	787.99			
LIMA ESTE	3768	96632	Ex	Ex	Ex	5336.87	29	1396	Ep	A	S	77.10	12	685	37.83	17	711	39.27											684	19829	1,095.13
LIMA NORTE	2639	75555	A	A	A	10084.89	21	721	Ep	Ep	Ep	96.24	4	262	34.97	17	459	61.27					2	2	2.67	228	6906	921.80			
LIMA SUR	3146	81028	S	S	S	4837.75	38	873	S	A	Ep	52.12	22	402	24.00	16	471	28.12					9	9	5.37	501	14409	860.29			
LORETO	2749	85932	A	A	A	7284.60	103	2812	S	A	A	238.38	45	1087	92.15	58	1725	146.23					3	19	2	21	17.80	139	6039	511.94	
MADRE DE DIOS	351	10077	A	A	A	8278.16		162	A	Ep	SC	133.08		25	20.54		137	112.54										10	330	271.09	
MOQUEGUA	1100	16424	Ex	S	Ep	11904.90	8	134	A	S	A	97.13	8	98	71.04		36	26.09										63	920	666.86	
PASCO	1124	29077	Ep	A	Ep	10083.23	21	434	Ep	S	A	150.50	12	240	83.23	9	194	67.27										19	626	217.08	
PIURA	3532	98996	Ex	S	S	5721.22	39	1229	S	Ex	S	71.03	16	436	25.20	23	793	45.83					5	2	7	4.05	127	3095	178.87		
PUNO	3645	63982	Ep	A	A	4920.06	65	1015	Ep	A	S	78.05	22	546	41.99	43	469	36.06					1	12	41	53	40.76	9	363	27.91	
SAN MARTIN	1831	47457	Ep	Ep	Ep	6245.16	18	618	A	A	Ex	81.33	13	231	30.40	5	387	50.93										77	2257	297.01	
TACNA	1189	23343	S	S	S	9086.06	5	102	S	S	S	39.70		5	1.95	5	97	37.76										43	1023	398.19	
TUMBES	384	13026	A	A	A	6396.58	2	89	Ep	A	Ep	43.70	1	21	10.31	1	68	33.39					1		1	4.91	17	690	338.83		
UCAVALI	1713	53688	Ep	A	Ep	10638.24	38	1276	A	Ep	A	252.84	7	236	46.76	31	1040	206.08					1	5	4	9	17.83	65	3635	720.27	
Total general	71645	1786887				6603.42	892	23436				86.61	376	9314	34.42	516	14122	52.19	7	5	122	137	259	9.57	4129	125245	462.84				

Fuente: MINSA - DGE - RENACE

Incidencia Acumulada x 10,000 menores de 5 años

Elaborado por: Unidad Técnica de Notificación

¹ Zona del canal endémico en la presente semana. SC = Sin casos, Ep = Actividad epidémica, A = alerta, S = Seguridad, Ex = Éxito

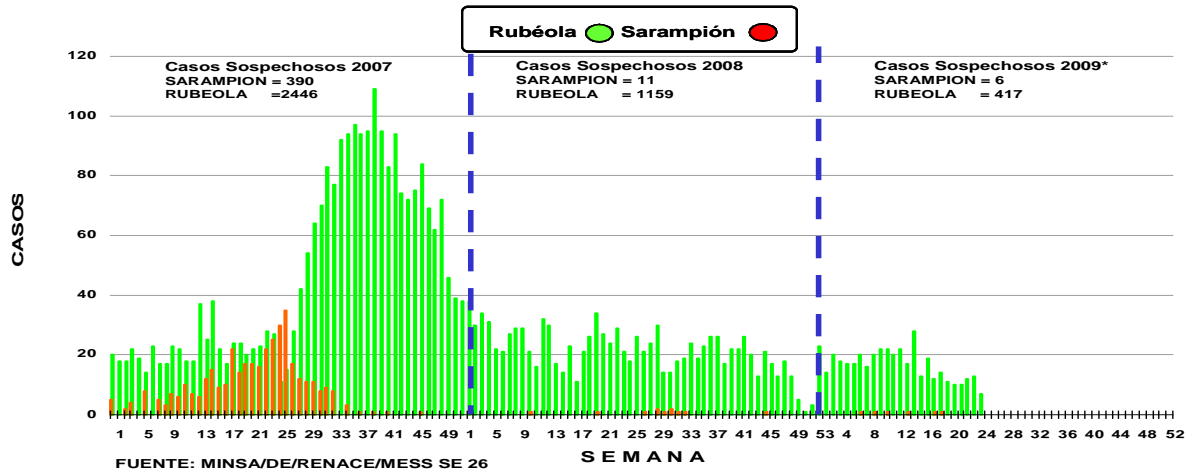
Notificación de Muerte Materna 2009 *

DISA/DIRESA notificante (Ocurrencia)	DISA/DIRESA de procedencia (Residencia)	2009		2008	
		Notificante	Procedencia	Notificante	Procedencia
LA LIBERTAD	LA LIBERTAD	18	17	28	28
	CAJAMARCA		1		0
PUNO	PUNO	17	17	18	15
	AREQUIPA		0		3
SAN MARTIN	SAN MARTIN	17	17	13	13
PIURA	PIURA	14	12	11	11
	LUCIANO CASTILLO		2		0
LIMA CIUDAD	LIMA CIUDAD	15	8	8	7
	PASCO		2		0
	CHANKA		1		0
	ANCASH		1		0
	HUANCAVELICA		1		0
	JUNIN		1		0
	LIMA SUR		1		0
	LIMA ESTE		0		1
LORETO	LORETO	14	14	21	20
	LIMA CIUDAD		0		1
JUNIN	JUNIN	11	11	14	14
CAJAMARCA	CAJAMARCA	11	11	14	13
	LIMA CIUDAD		0		1
LAMBAYEQUE	LAMBAYEQUE	10	8	6	6
	JAEN		1		0
	CHOTA		1		0
HUANUCO	HUANUCO	8	7	8	8
	UCAYALI		1		0
CUSCO	CUSCO	8	6	12	11
	PUNO		1		0
	APURIMAC		1		0
	AREQUIPA		0		1
LIMA SUR	LIMA SUR	7	5	9	6
	LIMA NORTE		1		0
	LIMA ESTE		1		0
	LIMA CIUDAD		0		3
LUCIANO CASTILLO	LUCIANO CASTILLO	7	7	7	7
LIMA ESTE	LIMA ESTE	7	6	10	6
	LIMA CIUDAD		1		4
AMAZONAS	AMAZONAS	7	7	7	6
	LAMBAYEQUE		0		1
ANCASH	ANCASH	6	6	10	10
JAEN	JAEN	5	5	4	3
	LAMBAYEQUE		0		1
AREQUIPA	AREQUIPA	5	4	6	5
	PUNO		1		0
	CUSCO		0		1
AYACUCHO	AYACUCHO	4	4	6	6
LIMA NORTE	LIMA NORTE	4	4	2	2
PASCO	PASCO	4	4	4	2
	JUNIN		0		2
UCAYALI	UCAYALI	3	3	7	7
MADRE DE DIOS	MADRE DE DIOS	3	3	2	2
HUANCAVELICA	HUANCAVELICA	3	3	10	9
	JUNIN		0		1
CHOTA	CHOTA	2	2	3	3
CALLAO	CALLAO	1	1	10	8
	LIMA CIUDAD		0		2
CHANKA	CHANKA	1	1	2	2
ICA	HUANCAVELICA	1	1	1	1
TUMBES	TUMBES	1	1	1	1
APURIMAC	APURIMAC	0	0	2	1
	CUSCO		0		1
CUTERVO	CUTERVO	0	0	1	1
TACNA	TACNA	0	0	2	2
MOQUEGUA	MOQUEGUA	0	0	1	1
Total		214		260	

Fuente: MINSA - DGE - RENACE

Elaborado por la Unidad Técnica de Notificación

VIGILANCIA CONJUNTA DE SARAMPIÓN - RUBÉOLA BOLETÍN SEMANAL Nº 26



Hasta la SE 26 se notificaron 423 casos sospechosos de rubéola (417) y sarampión (6), procedentes de 111 distritos del país. Los grupos más afectados son los menores de 1 año con el 19% (81) 1a 4 años con 19% (131) y de 5 a 9 años 31% (131). El 5.4% de los casos se encuentra en investigación. La tasa de notificación nacional es 3.01 por cada 100 000 habitantes. Del total de Departamento y Lima-Callao (28) el 75% notifican casos. Los Departamentos que tienen una tasa superior al promedio nacional son: Arequipa, Junín, Tacna, Apurímac, Ayacucho, Pasco, Lima Ciudad, Huancavelica, los departamentos que tienen una tasa menor al promedio nacional son: Lima Sur, Cusco, Lima Norte, Huanuco, Lima Este, Tumbes, Callao, Loreto, La Libertad, Lambayeque, Ancash, Cajamarca. Los Departamentos restantes vienen realizando notificación negativa. De los 5 indicadores de vigilancia se cumplen cuatro: notificación oportuna, visita domiciliaria en 48 horas e investigación adecuada, % de resultados del INS reportados ≤ 4 días tienen valores iguales o superiores a 80%. El porcentaje de muestra de sangre que llega al laboratorio del INS <math>< 5</math> días y resultados del laboratorio en menos de 4 días se encuentra por debajo del 80%.

Tabla Nº 1
Clasificación de casos sospechosos de Sarampión y Rubéola
SE 01 a la 26 del 2009 (*)

DIRESAS/DISAS	Tasa ajustada de notificación x 100,000 hbs	Casos Notificados		Resultados (sarampión-rubéola)				Sarampión Confirmado			Rubéola Confirmado			Diagnóstico de casos Descartados		Brotos		
		TOTAL	En Invest.	Nº IgM (+) / valor límite	Nº IgM (+) / valor límite acumulado	Nº 2da muestra acumulado	% de 2da muestra acumulado	Clinic.	Lab.	Total	Clinic.	Lab.	Total	Tasa Incidencia x 100,000 hbs	Dengue	Otro	Nº	Acumulado
AMAZONAS	0.00	0								0		0	0.00					
ANCASH	0.37	2	2							0		0						
APURÍMAC	10.44	23	1							0		0				22		
AREQUIPA	13.87	85								0		0				85		
AYACUCHO	8.13	28	1							0		0				27		
CAJAMARCA	0.28	2								0		0				2		
CALLAO	0.93	4								0		0				4		
CUSCO	2.59	16	1							0		0				15		
HUANCavelica	4.58	11	2							0		0				9		
HUANUCO	1.28	5								0		0				5		
ICA	0.00	0								0		0						
JUNÍN	12.25	73	8							0		0				65		
LA LIBERTAD	0.61	5								0		0				5		
LAMBAYEQUE	0.52	3								0		0				3		
LIMA CIUDAD	4.75	83	2							0		0		3		78		
LIMA ESTE	1.15	12								0		0				12		
LIMA NORTE	1.39	6								0		0				6		
LIMA SUR	3.00	29								0		0				29		
LORETO	0.82	4	2							0		0		1	1			
MADRE DE DIOS	0.00	0								0		0						
MOQUEGUA	0.00	0								0		0						
PASCO	4.86	7								0		0				7		
PIURA	0.80	7	2							0		0				5		
PLINO	0.00	0								0		0						
SAN MARTIN	0.00	0								0		0						
TACNA	11.09	17	2							0		0				15		
TUMBES	0.94	1								0		0				1		
LICAYALI	0.00	0								0		0						
NACIONAL	3.01	423	23							0	0	0	0.00	4	396			0

FUENTE: (*)DGE/MINSA SE 26*

(0.00) DIRECCIONES DE SALUD QUE SE ENCUENTRAN EN SILENCIO EPIDEMIOLÓGICO

Esta información debe difundirse en forma semanal a todo nivel en especial a los componentes de estrategia de inmunizaciones, laboratorio y la RENACE.

GRUPO TEMÁTICO DE VIGILANCIA EPIDEMIOLÓGICA DE LAS ENFERMEDADES INMUNOPREVENIBLES

Indicadores de Vigilancia en Salud Pública de Sarampión-Rubéola para el periodo comprendido entre la SE 01 - SE 26 del 2009(*)

Boletín semanal N° 26
Tabla N° 2

DISAS/DIRESAS	Vigilancia Epidemiológica (1)						Laboratorio(2)			Inmunizaciones (3)					
	Notificación oportuna		Investigación completa			Búsqueda Activa		% de muestras de sangre que llegan al INS < 6 = 5 días	% de resultados del INS reportados < 6 = 4 días	% de muestras obtenidas para aislamiento viral (N° muestras aislamiento viral x100 / muestras de sueros obtenidos)	Cobertura SPR 2008	cobertura 2009 acumulada hasta el mes anterior para SPR	N° de distritos con avance de cobertura > = de 8.3% mes anterior para SPR	N° de distritos con avance de cobertura < = de 8.3% mes anterior para SPR	% Descrion ((PENTA1 - SPR)/PENTA1)x100 vacuna acumulado hasta mes anterior
	% de notificación semanal oportuna (incluye notificación negativa)	% Notificación oportuna de casos (≤24 horas)	% Investigación adecuada (ficha completa)	% Visita Domiciliaria en 48 horas	% casos con censo de contactos	N° Dx revisados acumulados B.A.1 (acumulado mensual)	N° de casas Visitadas acumulados de B.A.C.								
AMAZONAS	80.58														
ANCASH	100.00			100			100	0		79.00					
APURÍMAC	88.61	100.00	30	91		107132	8365	92	96	85.28					
AREQUIPA	100.00	100.00	100	100	100.00	712392	7326	59	85	74.51					
AYACUCHO	94.56	90.51	100	100		2383		50	93	54.85					
CAJAMARCA	96.56	97.38	100	100		151228		100	0	99.29	38.13	17	17	11.88	
CALLAO	100.00		75	100				75	75	123.73	63.00	6	2		
CUSCO	100.00		100	100				88	94	82.88					
HUANCAVELICA	100.00		91	91		203135		73	64	66.53	16.14	81	13	5.69	
HUÁNUCO	99.61	100.00	100	100		244362	2045	80	0	84.20	11.5	12	64	10.00	
ICA	93.59	100.00								79.71					-0.18
JUNÍN	100.00	100.00	99	100		98950	3741	29	81	94.20	7.30	53	70	17.00	
LA LIBERTAD	98.33	97.47	80	80		2328	630	60	60	91.86	14.00	26	57	13.67	
LAMBAYEQUE	100.00	100.00	100	100				100	100						
LIMA CIUDAD	100.00	100.00	100	100			74	92	100	81.70				22	
LIMA ESTE	100.00	98.17	100	100		517000		100	92	89.50	16.20	81	13	5.69	
LIMA NORTE	100.00	100.00	100	100				17	83	86.37	45.83	115	26	-16.70	
LIMA SUR	90.18	99.11	100	100				90	83	86.70	24.50	13		17.40	
LORETO	90.91	97.70	75	75		13600	625	25	92	77.30	19.60	8	45	15.50	
MADRE DE DIOS	100.00	100.00				80543				91.45	52.83	11	0	62.00	
MOQUEGUA	100.00	100.00													
PASCO	98.86	99.24	100	100		46831		14	50	97.90	22.80	12	16	1.20	
PIURA	71.18	76.00	43	71		765865	154	60	0	78.86	58.20	1	63	15.10	
PUNO	100.00	100.00													
SAN MARTIN	92.89	89.33				615007				106.00	26.20	71	6	11.60	
TACNA	98.73	100.00	88	94				47	56	89.48	24.06	0	9		
TUMBES	100.00	100.00	100	100		16873		0	100	100.40	26.91	8	5	1.20	
UCAYALI	0.00	100.00								90.00	27.00				
NACIONAL	91.14	96.94	94	98	100	3577629	22960	65	82	20.00	87.15	29.07	515	428	11.40

FUENTE: (*)DGE/MINSA SE 26

(1 y 2) Los porcentajes menores del 80% se consideran como incumplimiento de los indicadores.

(3) Datos de cobertura preliminar proporcionada por la OEI - DIRESA.

Esta información debe difundirse en forma semanal a todo nivel en especial a los componentes de estrategia de inmunizaciones, laboratorio y la RENACE.

GRUPO TEMATICO DE VIGILANCIA EPIDEMIOLOGICA DE LAS ENFERMEDADES INMUNOPREVENIBLES

Brotos y otras emergencias sanitarias

Informe de seguimiento: Alerta de Pandemia, Fase 6 por nuevo virus Influenza A (H1N1). Información actualizada hasta las 09:00 horas de 12 de julio (DGE- INS – RENACE)

I.- Situación mundial

Según la Organización Mundial de la Salud (OMS), al 06 de julio a las 09:00 GMT, oficialmente 135 países/estados han reportado 94 512 casos confirmados de infección por influenza A (H1N1) que incluye 429 muertes (además de este reporte han ocurrido 05 muertes en el Perú).

Los últimos países/estados que han reportado casos confirmados son: Puerto Rico, Guadalupe, Guyana, Macedonia, Cook Island, Croacia, San Martín, Libia, Siria y las Islas Virginia,

Al 12 de julio de 2009, 20 países han reportado defunciones, y la tasa de letalidad de casos confirmados varía entre 0,04% y 2,41%.

II.- Situación en el Perú y actividades realizadas

Se desarrollan actividades de acuerdo al “Plan Nacional de Preparación y Respuesta Frente a una Potencial Pandemia de Influenza” aprobado con *RM 854-2005/MINSA*.

1. Reuniones permanentes de los Comités Ejecutivo y Técnico y el Despacho Ministerial para monitoreo de la implementación del Plan.

2.- Investigación de casos y alertas: Desde el 24 de abril al 12 de Julio se ha investigado 2 506 alertas, de las cuales se ha confirmado 1753 casos (1450 por INS y 303 casos por NMRCD), que se localizan en 18 regiones del país; el 89%, en Lima y Callao. Todos recibieron atención y seguimiento por el Minsa. A la fecha ha ocurrido 05 defunciones por influenza A (H1N1): 04 en Lima, 01 niña de 04 años (con síndrome de Down) y 01 mujer de 38 años (con antecedente de Obesidad e Hipertensión), 01 mujer de 27 años (gestante de 28 semanas), 01 varón de 38 años en Arequipa (con obesidad, hipertensión y diabetes) y varón de 27 años con co-morbilidad, cardiopatía congénita, insuficiencia respiratoria crónica, insuficiencia renal crónica, trombocitopenia autoinmune e hiperuricemia.

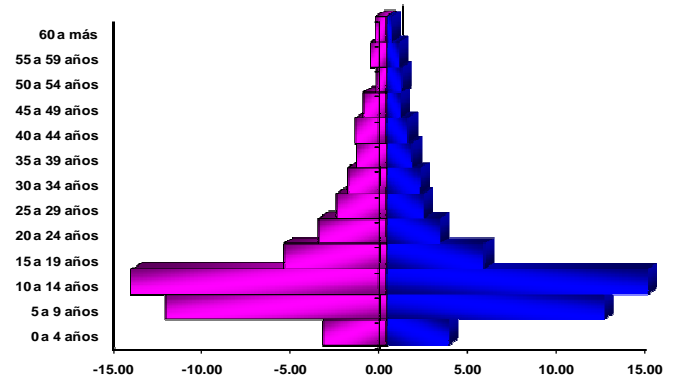


Figura: Casos confirmados de influenza A (H1N1) según edad y género, Perú 2009

3. Se continúa con la vigilancia de aeronaves, al día 12 de julio, la Sanidad Aérea Internacional ha evaluado 544 576 personas en 3 911 aeronaves (514 024 pasajeros y 30 552 tripulantes).

4. La DGE brinda asistencia técnica y monitoriza la vigilancia epidemiológica que se realiza en las regiones del país (con énfasis en puntos de entrada).

5.- Se continúa con la difusión de medidas de prevención a la población.

6.- Se continúa con capacitación permanente a diversas instituciones y sectores respecto a medidas de prevención y control de la influenza.

7.- Apoyo de la DGE a las Diresa/Geresa del país para investigación de alertas y casos.

8.- Se realizan el seguimiento de contactos de casos y las medidas de distanciamiento social.

9.- Asistencia técnica a las Diresa con presencia de casos confirmados de influenza A (H1N1).

10.- La DGE evalúa en forma permanente las estrategias de vigilancia que deben implementarse según el momento actual de la pandemia y su evolución en el país.

11.- La DGE viene implementando la Directiva Sanitaria para la vigilancia intensificada de influenza e infecciones respiratorias agudas (IRA) en el Perú.

Méd. Epid. Juan Arrasco Alegre

Dirección sectorial de respuesta a brotes y desastres sanitarios

Dirección General de Epidemiología